A stylized illustration of a person with dark hair, wearing a dark jacket, looking down with a distressed expression. Their hands are clasped near their face. The background is dark with some abstract shapes. The overall color palette is dominated by dark blues and greys.

# Grymuso'r rheini y mae trosedd yn effeithio arnynt

Adroddiad Blynyddol a'r Cyfrifon 2021-22

[victimsupport.org.uk](https://victimsupport.org.uk)

**VICTIM  
SUPPORT**

## Pwy ydym ni

Elusen annibynnol yw Cymorth i Ddiodefwyr. Rydym wedi ymrwymo i gefnogi pobl y mae troseddau a digwyddiadau trawmatig yng Nghymru a Lloegr yn effeithio arnynt, ac rydym yn eu rhoi wrth galon ein sefydliad.

Rydym yn darparu cymorth personol i helpu pobl i ymdopi ar ôl troseddau a theimlo'n fwy diogel. Rydym hefyd yn rhoi gwybod i ddiodefwyr am eu hawliau a'r gwasanaethau y gallent fod â hawl iddynt, gan sicrhau bod eu lleisiau'n cael eu clywed drwy gydol eu cymorth a thu hwnt.

Diodefwyr, y rheini sy'n agos atynt a thystion i'r drosedd yw ein ffocws, a dros y blynyddoedd rydym wedi datblygu arbenigedd heb ei ail o ran eu hanghenion a'u taith drwy'r system cyfiawnder troseddol.

## Gair am yr adroddiad hwn

Thema'r adroddiad hwn yw *Grymuso'r rhai y mae trosedd yn effeithio arnynt* – gan dynnu sylw at bwysigrwydd deall a mynnu hawliau diodefwyr yn y Cod Diodefwyr, ac i ymgorffori'r Gyfraith Diodefwyr.

Mae'n hanfodol bod pawb sydd wedi dioddef trosedd – p'un a ydynt wedi rhoi gwybod i'r heddlu ai peidio – yn gallu deall eu hawliau.



Os ydych chi'n pori drwy'r adroddiad hwn, chwiliwch am yr **eicon llaisle** byddwn yn tynnu sylw at eiriau a straeon pobl y mae trosedd wedi effeithio arnynt a'r bobl sydd wedi'u cefnogi.



# Cynnwys

<b>Croeso</b>	<b>4</b>
Amdanom ni	6
Gwasanaethau Cymorth i Ddiodefwyr yng Nghymru a Lloegr	8
Beth rydym yn ei wneud	9
Ein gwasanaethau	10
<b>2021-22 mewn rhifau</b>	<b>13</b>
<b>Adroddiad yr Ymddiriedolwyr</b>	<b>15</b>
Llwyddiannau a pherfformiad	15
Cynlluniau ar gyfer y dyfodol	27
<b>Adroddiad strategol</b>	<b>29</b>
Strwythur, llywodraethu a rheoli	29
Aelodaeth y Bwrdd a'i Bwyllgorau	33
Adolygiad ariannol	35
Prif risgiau a materion sy'n achosi ansicrwydd	37
Cyfrifoldebau ymddiriedolwyr mewn perthynas â'r datganiadau ariannol	41
Adroddiad yr archwilydd	42
<b>Datganiadau ariannol</b>	<b>45</b>
Datganiad cyfunol o weithgareddau ariannol	45
Y fantolen ar 31 Mawrth 2022	46
Datganiadau cyfunol o lif arian parod	47
Nodiadau ar y datganiadau ariannol	48
<b>Diolch</b>	<b>57</b>
Ein pobl	57
Ein cyllidwyr	61
Ein cefnogwyr a'r rhai sy'n codi arian	63
<b>Manylion gweinyddol a chyfeirio</b>	<b>64</b>

*“Does dim rhaid i gam-drin domestig fod yn ddiwedd ar ein taith, gall fod yn fan cychwyn i gael ein nerth yn ôl.”*

Goroeswr cam-drin domestig  
a chyfranogwr iMatter



# Croeso

**Drwy gydol 2021–22, roedd ein gwasanaethau lleol a chenedlaethol wedi parhau i helpu'r rheini y mae trosedd yn effeithio arnynt i lywio drwy'r system cyfiawnder troseddol a darparu cymorth arbenigol, cyfrinachol ac annibynnol.**

Wrth i ni weithio yn ystod y cyfyngiadau symud ac yna wrth i'r cyfyngiadau gael eu llacio'n raddol, roeddem yn addasu ein gwasanaethau i ymateb i'r cynnydd yn y galw roeddem yn ei weld, a'r newidiadau pryderus i broffil y troseddau mae'r dioddefwyr rydym yn eu cefnogi wedi'u profi. Mae'r newidiadau hyn hefyd wedi effeithio ar fyfyrwr ein holl staff a gwirfoddolwyr o ran ble maen nhw'n gweithio, sut maen nhw'n cyflawni eu rolau a sut mae ein timau'n gweithio gyda'i gilydd.

Mae'r pandemig Covid-19 ac effaith y cyfyngiadau symud wedi effeithio'n sylweddol ar batrymau troseddu dros y ddwy flynedd ddiwethaf. Yn ystod y cyfyngiadau symud, gwelwyd gostyngiad mewn nifer o droseddau, ond bu cynnydd sylweddol mewn cam-drin domestig, trais rhywiol, twyll a seiberdroseddau. Ers i'r cyfyngiadau symud terfynol gael eu llacio, mae rhai troseddau wedi dychwelyd i lefelau cyn y pandemig, ond mae lefelau trais a throseddau rhywiol yn dal yn uwch. Roedd cyfanswm y troseddau a gofnodwyd yn y flwyddyn hyd at fis Mawrth 2022 **4 y cant yn uwch** na 2019–20.

Yn 2021–22, gan adlewyrchu'r tueddiadau hyn, roeddem wedi cynnig gwybodaeth a chymorth i **786,574** o bobl, cynnydd o 5% o'i gymharu â'r flwyddyn flaenorol. Roeddem hefyd wedi darparu cymorth wedi'i deilwra i **184,000** o bobl.

Yn ogystal â hyn, fe wnaethom ateb **30,190** o alwadau i'n Llinell Gymorth a Llinell Wybodaeth i Ddioddefwyr 24/7 drwy ein Canolfan Gyswilt Genedlaethol lle rydym yn delio â galwadau gan ddioddefwyr sy'n cysylltu â ni'n uniongyrchol – yn aml y rheini sy'n amharod i roi gwybod i'r heddlu am y trosedd.

Roedd nifer y bobl a atgyfeiriwyd atom ar gyfer trais rhywiol **wedi cynyddu 23%**. Roedd bron i hanner y rhain yn oroeswyr trais rhywiol. Rydym hefyd wedi cefnogi **55,029** o bobl sydd wedi goroesi cam-drin domestig.

Roedd cynnydd o bron i **11%** yn nifer y bobl oedd yn ceisio cymorth ar ôl profi troseddau casineb, o gymharu â'r flwyddyn flaenorol, gyda'r cynnydd yn cael ei sbarduno gan droseddau sy'n ymwneud ag anabledd, cyfeiriadedd rhywiol a hunaniaeth drawsryweddol. Roedd mwyafrif llethol yr achosion troseddau casineb a welsom yn ymwneud â hil a chenedligrwydd (cynnydd o **8%** o gymharu â'r flwyddyn flaenorol).

Twyll yw'r math o droseddau mwyaf cyffredin ledled Cymru a Lloegr, gyda dros **4.5 miliwn** o droseddau twyll wedi'u cofnodi yn y flwyddyn a ddaeth i ben ym mis Mawrth 2022. Rydym wedi gweld cynnydd cyflym yn nifer yr atgyfeiriadau ar gyfer sgamiau cyfryngau cymdeithasol a seiberdroseddau, gan gynnwys twyll rhamant, prynu ar-lein a thwyll buddsoddi.

Mae angen i'n gwasanaethau adlewyrchu newidiadau yn nisgwyladau a dewisiadau defnyddwyr gwasanaeth o ran sut y maent am gyrraedd a derbyn gwasanaethau. Rydym hefyd yn parhau i geisio gwella ansawdd ein gwasanaethau yn barhaus, er mwyn sicrhau'r canlyniadau gorau posibl i ddefnyddwyr ein gwasanaethau. Eleni, rydym wedi bod yn datblygu model gwasanaeth newydd sy'n gysylltiedig â datblygu ein system rheoli achosion newydd. Rydym wedi gweithio i sicrhau bod ein systemau cydymffurfio a sicrhau ansawdd yn glir ac yn hygyrch, ac rydym wedi parhau i archwilio ein gwasanaethau yn erbyn ein fframwaith ansawdd. Rydym wedi datblygu ein gwasanaethau plant a phobl ifanc a cham-drin domestig ar ôl adolygiadau, gan dreialu gwelliannau arloesol, gan weithio gydag arbenigwyr allanol.

Mae ein cymorth sgwrsio byw 24/7 yn ffordd fwyfwy poblogaidd i ddioddefwyr gysylltu â ni, gyda **30,905** o sgwrsiau byw yn ystod y flwyddyn ddiwethaf. Rydym yn gwybod bod pobl yn aml yn ffafrio gofyn am help fel hyn, ac mae'n rhoi ffordd iddynt gysylltu, ddydd neu nos, yn ddiennw os yw hynny'n well ganddynt.

Yn benodol eleni, bu ein gwasanaethau lleol, ynghyd â'n Gwasanaeth Cenedlaethol ar gyfer Lladdiadau, yn gweithio gyda theuluoedd sydd mewn profedigaeth a thystion y gafodd eu heffeithio gan y saethu torfol yn Keyham, Plymouth. Roedd ein gwasanaethau lleol hefyd yn cefnogi perthnasau pobl a gafodd eu heffeithio gan y cam-drin ar raddfa eang mewn corffdy yng Nghaint ac rydym wedi datblygu grŵp cymorth gan gymheiriaid i ddarparu cymorth parhaus i'r rheini a gafodd eu heffeithio.

Rydym wedi parhau i siarad â dioddefwyr troseddau ac ar eu rhan. Fe wnaethom roi tystiolaeth i'r Pwyllgor Cyfiawnder ar effaith twyll a'r gwelliannau y gellir eu gwneud i ddioddefwyr drwy'r Bil Diogelwch Ar-lein, yn ogystal â rhoi tystiolaeth hefyd i'r un Pwyllgor fel rhan o graffu cyn y broses ddeddfu ar y Bil Dioddefwyr.

Bu i ni gynyddu ein proffil cyfryngau eleni'n sylweddol er mwyn i ni allu rhoi llais i bobl sydd wedi profi trosedd a sicrhau bod eu profiadau o'r system cyfiawnder troseddol yn cael eu hamlygu. Fe wnaethom roi sylw i faterion fel oedi yn y llys i ddiodefwyr trais rhywiol, twyll rhamant, effaith troseddau casineb a chymorth i deuluoedd sydd mewn profedigaeth oherydd lladdiad a llawer o faterion lleol a chenedlaethol eraill.

Gwnaethom ymchwil a chyhoeddi pedwar adroddiad, gan daflu goleuni ar rai o ddiodefwyr troseddau a'u profiadau, fel y rhai sy'n siarad Saesneg fel ail iaith neu iaith ychwanegol, a phlant a phobl ifanc sy'n dyst i gam-drin domestig. Fe wnaethom ddefnyddio'r dystiolaeth hon i helpu i wella dealltwriaeth o anghenion diodefwyr agored i niwed ac i bwysu am welliannau.

2022 oedd y 12fed flwyddyn i ni fod ar restr Stonewall o'r 100 o gyflogwyr gorau, ac roeddem wrth ein bodd yn cael ein henwi fel **y trydydd cyflogwr gorau yn y DU ar gyfer pobl LGBTQ+** (gan ddod ar y brig ymysg elusennau'r DU). Byddwn yn parhau i wneud popeth o fewn ein gallu i wneud yn siŵr bod ein staff a'n gwirfoddolwyr LGBTQ+ yn teimlo eu bod yn cael eu cynnwys, eu cefnogi ac y gallant fod yn nhw eu hunain yn llwyr yn y gwaith.

Hoffem fanteisio ar y cyfle hwn i ddiolch i'n holl staff a gwirfoddolwyr ac i bawb sydd wedi ein cefnogi, yn enwedig y rheini y mae trosedd wedi effeithio arnynt ac sydd wedi dewis rhannu eu straeon, gan helpu eraill yn y broses.



**Diana Fawcett**  
Prif Swyddog Gweithredol



**Andrew Tivey**  
Cadeirydd yr Ymddiriedolwyr



# Amdanom ni

## Lleol

Mae anghenion a blaenoriaethau lleol yn helpu i bennu'r gwasanaethau rydym yn eu cynnig mewn cymunedau ledled Cymru a Lloegr.

Mae ein staff a'n gwirfoddolwyr medrus lleol wedi'u gwreiddio yn y cymunedau lle maent yn byw ac yn gweithio. Mae'r cymunedau hyn yn bwysig i ni, ac rydym yn gwerthfawrogi ein partneriaethau a'n rhwydweithiau lleol gydag unigolion a sefydliadau sydd hefyd yn frwdfrydig dros gefnogi pobl y mae troseddu'n effeithio arnynt yn lleol.

## Cenedlaethol

Credwn fod rhaid i wasanaethau i ddiodeffwyr fod yn deg ac yn hygyrch. Rydym yn darparu rhai gwasanaethau i bobl ledled Cymru a Lloegr. Mae'r rhain yn cynnwys y Gwasanaeth Cenedlaethol ar gyfer Lladdiadau, ein Llinell Gymorth ddi-dâl 24/7, ein gwasanaeth sgwrsio byw a'n platform hunangymorth ar-lein, My Support Space.<sup>1</sup>

Mae ein seilwaith cenedlaethol yn ein galluogi i ddarparu technoleg ddiogel, safonau ansawdd cyson a'r gallu i rannu gwybodaeth ac arferion gorau.

Mae ein cyrhaeddiad cenedlaethol yn ein galluogi i ymchwilio a gwerthuso'r hyn sy'n gweithio, yn ogystal ag arloesi a dylanwadu ar sail tystiolaeth sylweddol.

## Annibynnol

Rydym yn annibynnol ar yr heddlu, y llywodraeth, awdurdodau lleol, gwasanaethau mewnfudo a'r system cyfiawnder troseddol. Mae hyn yn bwysig, gan ein bod yn gwybod y gall rhai diodeffwyr amau'r system cyfiawnder troseddol ac mae eraill – yn enwedig y rheini o rai cymunedau lleiafrifol ac ymylol neu bobl â chyflyrau iechyd meddwl – yn wynebu rhwystrau o ran rhoi gwybod i'r heddlu am droseddau.

Gwyddom hefyd fod diodeffwyr a goroeswyr rhai troseddau yn fwy tebygol o fod angen cefnogaeth gan wasanaeth annibynnol. Er enghraifft, canfu arolwg gan YouGov o oroeswyr cam-drin domestig a thrais rhywiol fod 87% yn credu ei bod yn bwysig i ddiodeffwyr troseddau gael cymorth a chefnogaeth gan wasanaeth annibynnol i ddiodeffwyr.<sup>2</sup>

Rydym yn gweithio'n agos gyda'r holl sefydliadau hyn ac asiantaethau partner arbenigol eraill.



<sup>1</sup> Mae [www.mysupportspace.org.uk](http://www.mysupportspace.org.uk) i yn adnodd ar-lein sydd wedi'i gynllunio i helpu pobl sydd wedi cael eu heffeithio gal drosedd i reoli effaith y trosedd hwnnw arnynt. Mae'n cynnwys canllawiau rhyngweithiol sy'n darparu technegau, awgrymiadau a gweithgareddau, yn ogystal â dyddiadur ar-lein.

<sup>2</sup> YouGov Plc. Cyfanswm maint y sampl oedd 1,934 o oedolion o Gymru a Lloegr. Cynhaliwyd y gwaith maes rhwng 6 a 7 Chwefror 2018. Gwnaed yr arolwg ar-lein.

## Cynhwysol

Dros y flwyddyn ddiwethaf, rydym wedi gwneud llawer iawn o waith i barhau i wneud ein gwasanaethau'n fwy cynhwysol. Mae hyn yn cynnwys:

- Cysylltu â gwasanaethau dehongli SignLive<sup>3</sup>, er mwyn i bobl fyddar a phobl sydd â nam ar eu clyw allu cysylltu â ni gan ddefnyddio iaith Arwyddion Prydain (BSL).
- Lansio grŵp rhannu gwybodaeth mewnol i ymgysylltu â'r gymuned sy'n dod â staff at ei gilydd i rannu arferion gorau wrth ymgysylltu â chymunedau amrywiol a hyrwyddo ein gwasanaethau fel rhai cynhwysol.
- Rhyddhau amrywiaeth o ganllawiau i gefnogi ein staff a'n gwirfoddolwyr i ddiwallu anghenion amrywiol defnyddwyr ein gwasanaeth, gan gynnwys: cwestiynau cyffredin ar gefnogi defnyddiwr gwasanaeth sydd ag anabledd dysgu, cwestiynau cyffredin ar gefnogi defnyddiwr gwasanaeth ar y sbectwm awtistiaeth, a chanllawiau ar gyfer cefnogi pobl sydd ag anghenion sy'n gysylltiedig ag iechyd meddwl.
- Hyrwyddo ein gwasanaethau mewn cyhoeddiadau megis *Fyne Times* a'r cylchgrawn *Black History Month*.
- Darparu mwy o ddeunyddiau cymorth mewn ieithoedd ar wahân i'r Saesneg, gan gynnwys fersiynau hawdd eu darllen.
- Cynnal gweminarau yn ystod Mis Hanes Pobl Dduon ar effaith 'stopio a chwilio' ar gymunedau Du a Lleiafrifoedd Ethnig a deall trawma hiliol.
- Defnyddio ein sianeli cyfryngau cymdeithasol i atgyfnerthu ein hannibyniaeth a'n chynhwysiant drwy ein negeseuon a'n delweddau.
- Cyhoeddi adroddiadau ymchwil sy'n tynnu sylw at effaith rhwystrau iaith ar ddefnyddwyr gwasanaeth sy'n siarad Saesneg fel ail iaith neu iaith ychwanegol ar draws y system cyfiawnder troseddol.

3 Mae <https://signlive.co.uk> yn gwmni sy'n darparu gwasanaethau dehongli a thechnoleg ar-alw i bobl fyddar.

4 Mae cwrs achrededig Rhwydwaith y Coleg Agored ar gyfer Eiriolwyr Dioddefwyr wedi cael ei arloesi gan Gymorth i Ddioddefwyr Glannau Humber a De Swydd Efrog. Mae pob cwrs yn cynnwys 10 modiwl gwahanol y bu'n rhaid i staff eu cwblhau, gyda phob modiwl yn cael ei asesu'n annibynnol.

5 Mae Gwobrau Iechyd a Diogelwch RoSPA (Y Gymdeithas Frenhinol er Atal Damweiniau) yn cydnabod cwmnïau a phobl ledled y byd am eu perfformiad o ran diogelwch.

6 Mae Cyber Essentials (CE) a Cyber Essentials Plus yn gynllun sicrwydd gwybodaeth gan Lywodraeth y DU sy'n cael ei weithredu gan y Ganolfan Seiberddiogelwch Genedlaethol. Mae'n annog sefydliadau i fabwysiadu arferion da o ran diogelwch gwybodaeth.

7 Mae achrediad y Ganolfan Genedlaethol ar gyfer Amrywiaeth yn seiliedig ar ganlyniadau arolwg gweithwyr, grwpiau ffocws gweithwyr, cyfweiliadau ag uwch arweinwyr a thystiolaeth a gyflwynwyd o'n gwaith monitro data Cydraddoldeb, Amrywiaeth a Chynhwysiant, cyfathrebu mewnol, polisïau a gweithdrefnau a strategaeth Cydraddoldeb, Amrywiaeth a Chynhwysiant.

## Rydym yn gwneud gwahaniaeth

Rydym yn sicrhau ansawdd ein holl wasanaethau drwy ein System Rheoli Ansawdd sy'n bodloni meini prawf ISO 9001.

Mae ein timau hefyd yn gweithio i ennill achrediaadau allanol allweddol. Eleni, roeddem yn dathlu ein Heiriolwyr Dioddefwyr Annibynnol cymwysedig a gydnabyddir yn genedlaethol<sup>4</sup> o'n gwasanaethau yng Nglannau Humber a De Swydd Efrog.

Cawsom hefyd Wobr Aur Iechyd a Diogelwch Y Gymdeithas Frenhinol er Atal Damweiniau (RoSPA)<sup>5</sup> am sicrhau bod ein staff, ein gwirfoddolwyr a defnyddwyr ein gwasanaeth yn cael profiad o amgylchedd gweithio diogel. Cafodd ein Harweinydd Iechyd a Diogelwch Cenedlaethol ei gydnabod hefyd fel Hyrwyddwr yn y Gweithle ar gyfer Covid RoSPA. Mae'r statws 'hyrwyddwr' yn cydnabod y rhai sydd wedi bod yn allweddol wrth gadw gweithleoedd yn ddiogel rhag Covid.

Mae Cymorth i Ddioddefwyr wedi cael ei enwi fel y trydydd cyflogwr gorau yn y DU ar gyfer pobl LGBTQ+ (sydd hefyd ar frig y rhestr yng Nghymru ac yn gyntaf ymysg sefydliadau nid-er-elw) gan Stonewall, yr elusen cydraddoldeb LGBTQ+. Mae'r cyflawniad hwn yn dyst i waith ein staff a gwirfoddolwyr ar draws Cymorth i Ddioddefwyr sydd wedi parhau i hyrwyddo cydraddoldeb LGBTQ+ yn ein gweithle a'n gwasanaethau.

Dyfarwyd ardystiad Cyber Essentials Plus i ni, gan ddangos y lefel uchel o ymrwymiad sydd gan Cymorth i Ddioddefwyr i seiberddiogelwch<sup>6</sup> a chafodd ein hachrediad Arweinwyr mewn Amrywiaeth<sup>7</sup> ei gadw am y trydydd tro, gan ddod yn 5ed yn rhestr 100 Gweithle Mwyaf Cynhwysol y Ganolfan Genedlaethol ar gyfer Amrywiaeth eleni.

Cafodd ein tîm o Gynghorwyr Annibynnol ar Drais Rhywiol (ISVA) yng Ngorllewin Swydd Efrog ei ailasesu'n llwyddiannus yn erbyn Safonau Ansawdd<sup>8</sup> MSP ar gyfer Gwasanaethau sy'n Cefnogi Dioddefwyr sy'n Ddynion a Goroeswyr Trais Rhywiol, ac maent wedi cael eu hailachredu am ddwy flynedd arall.



**Yn 2022, cafodd Cymorth i Ddioddefwyr ardystiad Planet Positive, sy'n cael ei roi i gwmnïau sydd wedi mesur eu heffaith ar y blaned ac sy'n gweithio i'w leihau drwy gynllun lleihau carbon.<sup>9</sup>**

8 <https://malesurvivor.co.uk> Mae Safonau Gwasanaeth i Ddynion MSP (Partneriaeth Goroeswyr sy'n Ddynion) yn fframwaith sicrhau ansawdd sy'n galluogi sefydliadau sy'n gweithio gyda bechgyn a dynion y mae cam-drin rhywiol, trais a chamfanteisio rhywiol wedi effeithio arnynt i feincnodi eu gwaith yn erbyn sylfaen dystiolaeth annibynnol a gwella a dangos tystiolaeth o ansawdd y gwasanaeth a ddarperir i oroeswyr sy'n ddynion, yn enwedig gan gydnabod eu hanghenion ar sail rhywedd.

9 Rhoddir ardystiad Planet Positive i gwmnïau sydd wedi mesur eu heffaith ar y blaned ac sy'n gweithio i'w leihau. Mae Positive Planet yn sefydliad sy'n helpu cwmnïau i fesur eu hól troed carbon a lleihau eu hallyriadau carbon.

# Gwasanaethau Cymorth i Ddiodefwyr yng Nghymru a Lloegr

## Gwasanaethau lleol a chenedlaethol

Rydym yn darparu gwasanaethau lleol mewn 30 ardal ledled Cymru a Lloegr. Maent yn cael eu hariannu gan eu Comisiynydd Heddlu a Throsedd/Swyddfeydd y Maer lleol, a chan gyllidwyr lleol eraill, ac yn sicrhau y darperir gwasanaethau cymorth hanfodol i ddiodefwyr sy'n diwallu anghenion a blaenoriaethau lleol.

Rydym yn cynnig cymorth y tu allan i oriau drwy wasanaeth dros y ffôn a'n cyfleuster sgwrsio byw 24/7, yn ogystal â chynnig mynediad at hunangymorth ar-lein (My Support Space).

Mae Rheolwyr Ardal yn arwain timau o staff a gwirfoddolwyr medrus sy'n byw yn y cymunedau lle maent yn gweithio. Mae hyn wedi bod yn sail i'n gwasanaethau ers i ni gael ein sefydlu yn 1974.

Rydym hefyd yn darparu nifer o wasanaethau cenedlaethol, y Gwasanaeth Lladdiad Cenedlaethol (Cymru a Lloegr), Canolfan Cymorth Casineb Cymru (Cymru yn unig), iMatter a Mannau Diogel.



## Gwasanaethau annibynnol i ddiodefwyr

Credwn y dylai pawb y mae trosedd yn effeithio arnynt gael mynediad at wasanaethau annibynnol i ddiodefwyr. Er mwyn atal loteri cod post i ddiodefwyr, mae ein holl wasanaethau cenedlaethol ar gael i unrhyw un sydd mewn angen ledled Cymru a Lloegr, gan gynnwys yn y 12 sir lle nad ydym wedi ein comisiynu i ddarparu gwasanaeth lleol.



## Codi proffil cyfiawnder adferol drwy ein gwasanaeth yn Llundain

Mae Gwasanaeth Cyfiawnder Adferol Gwasanaeth Dioddefwyr a Thystion Llundain (LVWS) yn hwyluso cyfathrebu rhwng diodefwyr a'r rhai sy'n gyfrifol am achosi niwed iddynt. Mae'n rhoi cyfle i ddiodefwyr:

- archwilio beth ddigwyddodd iddynt a chael rhywun i wrando arnynt;
- egluro'r niwed a achoswyd iddynt, i'r sawl a achosodd y niwed;
- cael atebion i gwestiynau sydd ganddynt am yr hyn a ddigwyddodd; a
- teimlo bod y mater wedi cael ei derfynu a'u bod yn gallu symud ymlaen.

Mae'n hawl sydd wedi'i hymgorffori yn y Cod Dioddefwyr ac rydym wedi bod yn cefnogi ein staff i hyrwyddo cyfiawnder adferol:

- drwy ddarparu sesiynau gloywi a datblygu deunyddiau dysgu;
- drwy weithio'n agos gyda Calm Mediation, partner arbenigol mewn cyfiawnder adferol, i wella llwybrau atgyfeirio;
- drwy gyflwyno rôl Wirfoddoli newydd ar gyfer Cyfiawnder Adferol i'r tim; a
- drwy drafod arferion gorau mewn dulliau adferol gyda sefydliadau eraill fel fel y Cyngor Cyfiawnder Adferol.



*"Fydden ni ddim wedi goresi hyn heboch chi. Diolch am lywio fy meddyliau negyddol i fod yn fwy cadarnhaol a'm helpu i gael cydbwysedd yn fy mywyd."*

Dioddefwr troseddau casineb,  
Canolfan Cymorth Casineb Cymru



**Canolfan Cymorth  
Casineb Cymru  
.....  
Wales Hate  
Support Centre**



# Beth rydym yn ei wneud

## Ar gyfer yr unigolyn sydd wedi'i effeithio gan drosedd

Mae profi trosedd yn gallu newid bywydau. Gall arwain at drawma ac effeithio ar fywyd bob dydd, gan gynnwys llesiant a chysgu. Gall hefyd effeithio ar berthynas â phartner, teulu a ffrindiau, a chydweithwyr. Yn ogystal â hyn, gall fod yn heriol iawn llywio drwy'r system cyfiawnder troseddol a gwybod eich hawliau fel dioddefwr trosedd. Byddwn ni'n:



Darparu **gwybodaeth a chyngor**



Rhoi **cymorth cyfrinachol 24/7**



Esbonio **hawliau** ar ôl troseddau



**Siarad** ar ran dioddefwyr



Helpu dioddefwyr **i gael gafael ar gymorth ariannol** a gwasanaethau eraill, fel cael eu hailgartrefu.

## I bawb sy'n cael eu heffeithio gan drosedd

Rydym yn annibynnol ar yr heddlu, y llywodraeth, awdurdodau lleol a'r system cyfiawnder troseddol. Mae'r annibyniaeth hon yn caniatáu i ni godi llais a hyrwyddo hawliau dioddefwyr er budd pawb sy'n cael eu heffeithio gan drosedd, nawr ac yn y dyfodol. Byddwn ni'n:



Siarad gyda llais cenedlaethol **gwybodus**



**Tynnu sylw** at leisiau dioddefwyr



Helpu **i lunio** deddfwriaeth, polisi ac ymarfer



**Cydweithio** â gwasanaethau eraill.

# Ein gwasanaethau

Rydym yn darparu amrywiaeth eang o wasanaethau sy'n benodol i droseddau ac aml-droseddu. Mae ein gwasanaethau'n gweithio'n agos gyda sefydliadau partner i gyrraedd pob cymuned a sicrhau bod y rhai sy'n cael eu heffeithio yn cael y cymorth a'r gefnogaeth fwyaf priodol. Dyma rai enghreifftiau:



## Terfysgaeth a digwyddiadau difrifol eraill o droseddau

Rydym yn darparu ymateb cenedlaethol i derfysgaeth a digwyddiadau difrifol o droseddu. Mae gennym dîm o weithwyr achos rhithiol arbenigol yn ein Canolfan Gyswllt Genedlaethol yng Nghaerdydd sy'n gallu darparu cymorth a gwybodaeth ar unwaith os bydd digwyddiad mawr yn effeithio ar unrhyw un.

Drwy gydol y flwyddyn, rydym wedi parhau i ddatblygu ein cymorth i'r rheini y mae terfysgaeth neu ddigwyddiadau mawr wedi effeithio arnynt, ac rydym yn adolygu ein parodrwydd er mwyn i ni allu ymateb yn effeithiol i ymosodiadau yn y dyfodol a digwyddiadau difrifol o droseddau lle bynnag y byddant yn digwydd ledled Cymru a Lloegr.



## Cam-drin domestig

Rydym yn cynnig amrywiaeth o wasanaethau i bobl sydd wedi profi cam-drin domestig, gan gynnwys digwyddiadau lle nad oes adroddiad wedi'i gyflwyno i'r heddlu. Rydym yn cydnabod bod y rhan fwyaf o'r dioddefwyr yn fenywod ond rydym hefyd yn cefnogi dynion, pobl drawsrywiol a phobl anneauidd.

Mae ein cymorth yn cael ei harwain gan gleientiaid ac yn seiliedig ar yr hyn sydd ei angen ar yr unigolyn. Rydym yn cynnal asesiad manwl o anghenion a risgiau ac yna'n datblygu cynllun diogelwch a chymorth unigol gyda'r nod o leihau risgiau. Rydym yn eirioli gydag amrywiaeth o asiantaethau gan gynnwys asiantaethau iechyd, tai, sifil a throseddol.

Mewn rhai rhannau o'r wlad, rydym yn darparu rhaglenni i droseddwyr gwirfoddol i helpu pobl i ddeall sut beth yw perthynas iach.



## Aml-droseddu

Mae ein gwasanaethau aml-droseddu lleol yn helpu dioddefwyr, tystion a chefnogwyr y rheini sydd wedi dioddef trosedd. Mae ein cymorth wedi'i deilwra ar gyfer yr unigolyn a byddwn yn helpu dioddefwyr i ddeall yr effaith y mae'r trosedd wedi'i chael arnynt ac yn llunio strategaethau i helpu i reoli bywyd bob dydd. Gallwn weithio ar gynllun diogelwch, darparu gwybodaeth am hawliau a'r system cyfiawnder troseddol, cydweithio ag asiantaethau eraill a chryfhau rhwydweithiau cefnogi.



## Trais rhywiol

Mae ein Cynghorwyr Annibynnol ar Drais Rhywiol yn helpu pobl sydd wedi cael eu treisio neu sydd wedi profi troseddau rhywiol eraill. Mae hyn yn cynnwys helpu'r goroeswyr i gymryd y camau sy'n iawn iddynt, eu cefnogi i ddewis a ydynt am roi gwybod am y trosedd ai peidio, cydlynu gyda gwasanaethau iechyd a chymorth eraill a'u helpu i lywio drwy'r system cyfiawnder troseddol.



## Gwasanaeth Lladdiadau

Rydym yn darparu'r Gwasanaeth Cenedlaethol ar gyfer Lladdiadau yng Nghymru a Lloegr, gan gefnogi teuluoedd sydd wedi cael profedigaeth oherwydd llofruddiaeth a dynladdiad gartref a thramor. Cynigir y gwasanaeth i deuluoedd mewn profedigaeth gan swyddog cyswllt teulu'r heddlu, y Swyddfa Dramor, y Gymanwlad a Datblygu, asiantaethau eraill neu drwy hunanatgyfeirio.

Rydym yn darparu cymorth cyfrinachol ac annibynnol i deuluoedd sydd wedi cael profedigaeth. Mae gweithwyr achos yn llunio cynllun cymorth wedi'i deilwra ar gyfer yr unigolyn ac mae cymorth ar gael cyhyd ag y sydd ei angen. Gallwn helpu gyda threfniadau'r angladd, helpu i reoli'r materion cyfreithiol ac ariannol sy'n codi megis budd-daliadau a phrofiant, a darparu cymorth i lywio drwy'r system cyfiawnder troseddol gan gynnwys proses y crwneriaid. Byddwn hefyd yn helpu unigolion i ddeall meddyliau, ymddygiadau ac ymatebion i drawma a'u profedigaeth. Gall hyn gynnwys atgyfeirio at wasanaethau cwmsela arbenigol a gwasanaethau eraill ar gyfer oedolion a phlant sydd wedi'u heffeithio.



## Ymddygiad gwrthgymdeithasol

Rydym yn eirioli dros ddiodefwrwr drwy siarad ag asiantaethau gwahanol ar eu rhan, yn eu helpu i ddeall y broses o fynd i'r afael ag ymddygiad gwrthgymdeithasol, yn rhoi cyngor ar ddiogelwch personol a diogelwch yn y cartref, ac yn rhoi'r offer angenrheidiol i ddiodefwrwr adrodd amdano'n effeithiol. Rydym hefyd yn eu cefnogi drwy gyfryngu a phroses y llys.



## Plant a phobl ifanc

Mae gennym nifer cynyddol o wasanaethau sy'n darparu cymorth arbenigol i blant a phobl ifanc sydd wedi dioddef trosedd neu ddigwyddiad trawmatig; 49 yn ystod y flwyddyn ariannol ddiwethaf. Mae gennym wasanaethau plant a phobl ifanc sy'n benodol i drosedd, a gwasanaethau plant a phobl ifanc sy'n aml-droseddu; mae rhai wedi'u gwreiddio yn ein gwasanaethau gan gefnogi oedolion hefyd, ac mae eraill yn wasanaethau annibynnol. Mae ein hymarferwyr plant a phobl ifanc yn cefnogi plant a phobl ifanc drwy adnabod a lleihau risgiau, cydnabod a chynyddu ffactorau amddiffynnol, a datblygu strategaethau ymdopi i gynyddu lefelau gwytnwch.



*“Rydym wedi cefnogi pobl sydd wedi cael eu gorfodi i werthu eiddo gwerthfawr neu, mewn achosion eithafol, wedi'u gorfodi i sefyllfa o fethdaliad neu ddigartrefedd. Gall diodefwrwr gael trafferth gyda'u hiechyd meddwl, ac weithiau byddant ofn gadael eu cartref neu fynd ar-lein.”*

**Arweinydd Twyll Cenedlaethol Cymorth i Ddiodefwrwr**



## Twyll

Rydym yn helpu'r rheini sydd wedi cael eu twyllu drwy sicrhau eu bod yn ddiogel, bod ganddynt yr wybodaeth ddiweddaraf a'u bod yn ymwybodol o'u hawliau. Rydym hefyd yn darparu cymorth i wella ar ôl effeithiau twyll, ac i sicrhau bod diodefwrwr yn cael eu cysylltu â'r bobl a'r rhwydweithiau a fydd yn helpu i atal twyll yn y dyfodol. Rydym hefyd yn cefnogi pobl i rannu eu profiadau ag eraill er mwyn codi ymwybyddiaeth am beryglon twyll ac addysgu pobl amdanynt.



## Trosedd casineb

Rydym yn cefnogi'r rheini sydd wedi dioddef trosedd casineb. Mae hyn yn cynnwys y tîm sy'n darparu Canolfan Cymorth Casineb Cymru, gwasanaeth troseddau casineb arbenigol a ariennir gan Lywodraeth Cymru. Mae'r ganolfan yn darparu cymorth uniongyrchol i oedolion a phobl ifanc y mae troseddau casineb yn effeithio arnynt, adrodd drwy drydydd parti, hyfforddiant ar droseddau casineb ac ymgysylltu a gweithio mewn partneriaeth ledled Cymru.



## Defnyddiodd Michelle\* ein gwasanaeth sgwrsio byw i chwilio am gymorth

Mae Michelle\* wedi profi trosedd casineb fel aelod o'r gymuned deithio. Mae hi'n disgrifio sut wnaeth clywed iaith ddifriol bob dydd effeithio ar ei merch ifanc, a sut mae'n teimlo bod rhai pobl yn y gymuned ehangach yn ei gweld hi'n wahanol

"Gan ein bod yn rhan o'r gymuned deithio, rydym wedi profi hiliaeth drwy gydol ein bywydau. Mae pobl wastad yn ein gweld ni'n wahanol. Dydw i ddim yn gwybod pam, mae pawb yr un peth yn y pen draw, ond mae'n debyg mai'r prif reswm yw oherwydd ein ffordd o fyw neu ein diwylliant.

"Roeddem yn profi hiliaeth bob dydd o grŵp y tu allan i'n cartref, ac un diwrnod ar ôl iddyn nhw weiddi 'gypsy scum' arnom ni, gofynnodd fy merch bedair oed i mi, 'beth yw Sipsi? Dydw i ddim eisiau bod yn un.' Fe wnaeth hynny fy mriфо ac roedd yn anodd ei glywed, gan mai dyma yw ein diwylliant ni.

"Rydym wastad wedi cael ein trin yn wael. Pan oeddwn i'n iau, roeddem yn cael ein troi i ffwrdd o siopau a bwytai dim ond am fod yn deithiwr, ac mae'r un peth yn dal i ddigwydd i fy nheulu heddiw. Tua thair blynedd yn ôl, fe wnes i drefnu gwyliau i'n teulu mewn parc gwyliau ond fe wnaethon nhw fy ngwrthod i: fe wnaethant ddweud 'dydyn ni ddim yn derbyn eich cyfenw'.

"Rydw i'n gwybod bod llawer o bobl neis yn y byd. Ond mae pobl eraill sy'n meddwl ein bod ni fel teithwyr yr un fath â'r hyn maen nhw'n ei weld ar y teledu. Maen nhw'n edrych ar y ffordd rydym yn gwisgo, y ffordd rydym yn siarad ac yn meddwl 'rydych chi'n wahanol' a dydyn nhw ddim yn hoffi hynny."



\*Newidiwyd yr enw er mwyn diogelu hunaniaeth y person.

# 2021–22 mewn rhifau

Roedd

## 786,574

o bobl wedi cael cynnig gwybodaeth a chefnogaeth



Fe wnaeth Cymorth i Ddiodefwyr ddelio â

## 30,905

o sgysiau byw



Cafwyd

## 30,190

o alwadau i'n Llinell Gymorth a'n Llinell Wybodaeth i Ddiodefwyr 24/7



Roedd

## 6,945

o bobl wedi creu cyfrif My Support Space



Roedd

## 9,459

o ddarnau print, darlledu ac ar-lein a soniodd am Gymorth i Ddiodefwyr a'n cefnogaeth i ddiodefwyr



Cyhoeddwyd

## 6

o adroddiadau ymchwil, gan feithrin dealltwriaeth a gwybodaeth am brofiadau diodefwyr

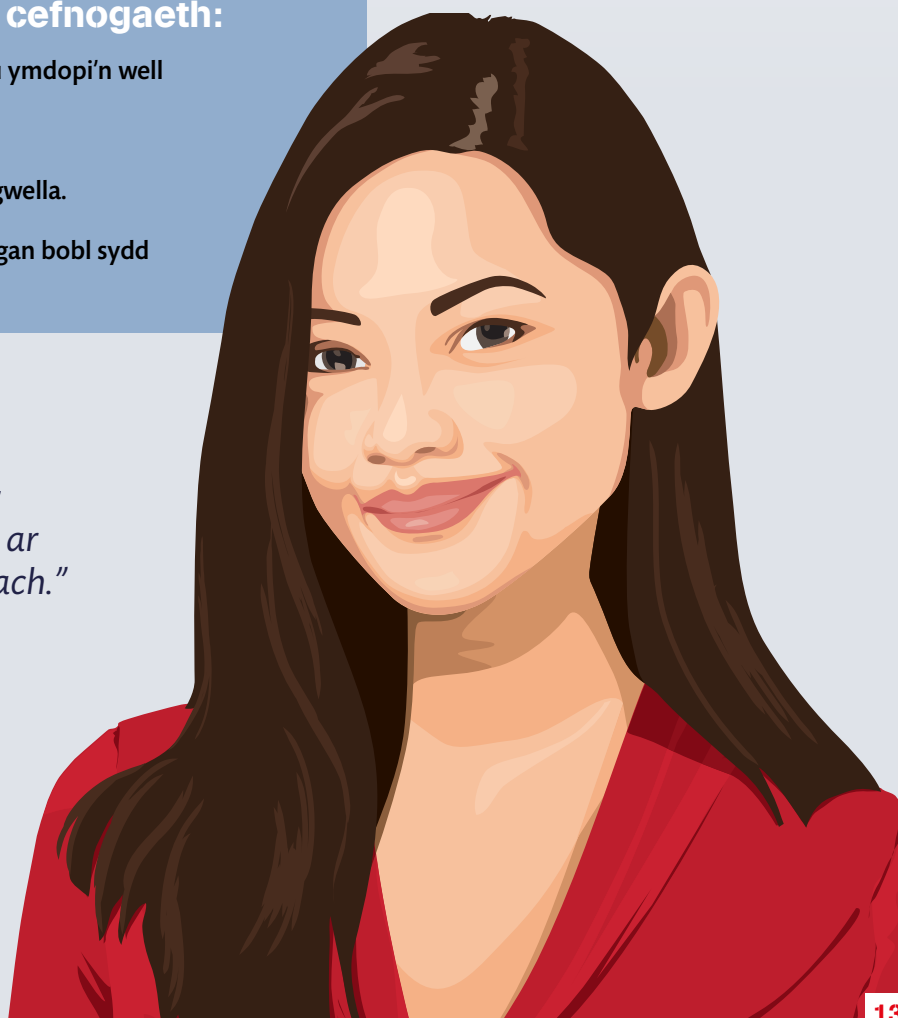


## Yn dilyn ein cymorth a'n cefnogaeth:

Roedd **80%** yn teimlo eu bod yn gallu ymdopi'n wellRoedd **76%** yn teimlo'n fwy diogelDyweddodd **79%** fod eu llesiant wedi gwella.Cofnodwyd cyfradd boddhad o **95%** gan bobl sydd wedi defnyddio ein gwasanaethau.

*"Diolch am eich help. Rydw i'n teimlo'n fwy hyderus ac nad ydw i ar fy mhen fy hun mwyach."*

Defnyddiwr sgwsio byw



## Datblygu ein dull o weithio mewn partneriaeth i'n galluogi i roi cymorth effeithiol i'r rheini y mae troseddau'n effeithio fwyaf arnynt a'r rheini sydd ofn troseddau

### Gweithdai casineb ar-lein

Mae wyth tîm cydlyniant cymunedol yng Nghymru yn cael eu hariannu i ymgysylltu â chymunedau lleol – gan roi sicrwydd a galluogi cydweithio rhwng gwasanaethau cyhoeddus a chymunedau. Mae Canolfan Cymorth Casineb Cymru yn gweithio'n agos gyda'r holl dimau hyn i gefnogi cymunedau yng Nghymru y mae casineb yn effeithio arnynt drwy ein tîm hyfforddi ac ymgysylltu.

Yn ddiweddar, cafodd pentref bach Penalun yn Sir Benfro gynnydd annisgwyl mewn eithafiaeth cas, gan ddatgelu'r cysylltiad rhwng niwed ar-lein ac all-lein a'i effaith ar bobl, teuluoedd a chymunedau yng Nghymru.

Gan weithio mewn partneriaeth â Thîm Cydlyniant Cymunedol Canolbarth a De-orllewin Cymru, mae Canolfan Cymorth Casineb Cymru wedi creu a chyflwyno gweithdy peilot ar gasineb ar-lein i arweinyddwyr cymunedol a phobl sy'n rheoli grwpiau cyfryngau cymdeithasol ar-lein. Roedd y gweithdy yn cefnogi pobl i'w helpu i ddeall sut mae casineb yn digwydd ar-lein, y cysylltiadau rhwng niwed ar-lein ac all-lein, hunanamddiffyn ac ymateb i gasineb drwy gyfryngau cymdeithasol, a lle gall pobl sy'n cael eu heffeithio gael cymorth.

Bu'r cynllun peilot yn llwyddiannus ac mae bellach wedi'i gyflwyno ledled Cymru drwy ein gwasanaeth.

*"Roedd y cynllun peilot ar gasineb ar-lein yn gyfle gwych i Dîm Cydlyniant Cymunedol Canolbarth a De-orllewin Cymru weithio mewn partneriaeth â Chymorth i Ddiodefwyr. Gyda'n gilydd, gan ddefnyddio sylfaen dystiolaeth o angen, roeddem yn gallu estyn llaw at gynulleidfaoedd newydd i rannu arferion da yng nghyswllt casineb ar-lein, sy'n effeithio ar lawer o bobl yn ein cymunedau. Gyda'n gilydd, roeddem yn gallu cydgynhyrchu darn o waith a oedd yn herio camsyniadau ac yn darparu offer i alluogi cymunedau ar-lein i ddelio â chasineb ar-lein. Nid oes gan yr un o'n sefydliadau'r holl atebion neu gallant wneud popeth ar eu pen eu hunain, ond drwy rannu profiad, adnoddau ac arbenigedd, rydym wedi datblygu cynllun peilot gyda'r bwriad o'i gyflwyno'n ehangach yn y dyfodol. Dyma bartneriaeth go iawn ar waith."*

**Cydlynnydd Cydlyniant Cymunedol Canolbarth a De-orllewin Cymru**

### Wedi ymrwymo i bartneriaeth

Mae pobl y mae trosedd yn effeithio arnynt yn gallu sicrhau gwell canlyniadau oherwydd bod gennym berthynas dda ag elusennau a chyrrff cyhoeddus eraill. Rydym yn cydnabod gwerth gweithio mewn partneriaeth ac yn gweithio'n barhaus i feithrin cysylltiadau cryf ac effeithiol gyda sefydliadau arbenigol eraill.



**Canolfan Cymorth  
Casineb Cymru**

.....  
**Wales Hate  
Support Centre**



# Adroddiad yr Ymddiriedolwyr

## Llwyddiannau a pherfformiad

**Dywedom y byddem yn meithrin gwytnwch ac yn cyfrannu at wneud pobl deimlo'n fwy diogel drwy wneud y canlynol:**

### Datblygu ein gwaith cydgynhyrchu cam-drin domestig a throseddau

#### Rhaglenni *Turning the Spotlight* a *They Matter*

Mae *Turning the Spotlight* wedi'i leoli yn Cumbria a'i nod yw newid ymddygiad dynion a gweithio tuag at roi terfyn ar drais yn erbyn menywod a merched yn y DU.

Caiff ei arwain gan ferched a dynion sy'n hwyluswyr o Gymorth i Ddioddefwyr Cumbria, ac mae'n cefnogi pobl sy'n cael problemau gyda'u perthnasoedd a allai fod yn arwain at gam-drin. Mae rhaglen 12 wythnos wedi'i hanelu at unigolion sy'n achosi niwed, ac mae'n annog y partner sy'n cam-drin i bwysu a mesur eu hymddygiad eu hunain a pham fod angen iddynt newid.



*"Prif nod Turning the Spotlight yw diogelwch menywod a phlant. Mae llawer o gyplau eisiau aros mewn perthynas anodd, felly rydym yn eu helpu i ddeall beth yw perthynas iach ac yn rhoi'r adnoddau iddynt herio eu gwerthoedd, eu credoau ac, yn y pen draw, eu hymddygiad i'w galluogi i symud ymlaen."*

Cydlynnydd testun-i-lais (TtS)

Rhoddyd sylw i'r prosiect yn y wasg genedlaethol.

Mae Cymorth i Ddioddefwyr Cumbria hefyd wedi treialu rhaglen chwe mis ar gyfer dynion risg uchel o'r enw 'They Matter'. Fe'i cynlluniwyd ar gyfer dynion heterorywiol sy'n cyflawni cam-drin domestig, y nodwyd eu bod yn achosi neu'n debygol o achosi risg uchel/niwed mawr yn eu teuluoedd/perthnasoedd.



*"Cyn i mi ddechrau roeddwn i'n teimlo ar goll, doeddwn i ddim yn rhagweld y byddai o fudd i mi. Mae wedi bod yn newid mawr ac rydw i wedi dysgu llawer. Roedd y sesiynau un-i-un yn amser lle gallwn siarad yn rhydd a bod yn agored."*

Cyfranogwr *They Matter*



**Rhaglen iMatter**

Mae ein rhaglen iMatter, a ariennir gan Gronfa Gymorth Covid-19 Cymdeithas Yswirwyr Prydain, ar gyfer menywod 16 oed a hŷn sydd mewn perthynas gamdriniol ledled Cymru a Lloegr. Yn 2021-22, cafodd 1,502 o fenywod gymorth drwy'r rhaglen. Dechreuodd y gwaith o gyflwyno'r rhaglen genedlaethol ym mis Ebrill 2021.

Mae'r rhaglen grŵp ar-lein 10 wythnos yn cynnal sesiynau wythnosol sy'n cael eu hwyluso gan ddau aelod o staff Cymorth i Ddiodeffwyr sydd wedi'u hyfforddi'n arbennig i arwain cyfranogwyr drwy amrywiaeth o bynciau sy'n canolbwyntio ar berthnasoedd iach. Mae'r rhaglen yn cael ei chyflwyno yn Saesneg, Wrddw, Bengaleg a Phwyleg. Ym mis Chwefror 2021, fe wnaethom gynnal cwrs iMatter yn benodol ar gyfer y rheini sy'n ystyried eu hunain yn rhan o'r gymuned LGBTQ+, a dechrau cwrs wedi'i anelu at fenywod ifanc rhwng 16 a 25 oed.

Eleni, roedd y rhaglen iMatter hefyd ar gael i'n staff a'n gwirfoddolwyr sy'n fenywod ac sydd wedi profi cam-drin domestig.



*“Rwy'n teimlo'n fwy hyderus ac yn llawer mwy gwydn. Fe wnes i fwynhau'r rhaglen ac mae wedi fy helpu'n fawr.”*

**Cyfranogwr iMatter (cwrs LGBTQ+)**

Mae Fforwm Journey Survivors yn allweddol yn natblygiad y Rhaglen iMatter. Ymunodd partneriaid allanol â'r fforwm i glywed lleisiau dioddefwyr cam-drin domestig ac i helpu i ddeall beth mae dioddefwyr ei eisiau'n lleol.



**Fe wnaeth Rowan\* brofi blynyddoedd o gam-drin domestig**

Atgyfeiriwyd Rowan gan Gymorth i Ddiodeffwyr i'r cwrs iMatter ar ôl dioddef cam-drin domestig am amser hir iawn. Disgrifiodd sut y newidiodd y cwrs ei hagwedd tuag at berthnasoedd.

“Fe wnes i dioddef blynyddoedd lawer o gam-drin meddyliol heb hyd yn oed wybod. Daeth fy mhartner yn fwy creulon a dechreuodd fy ngham-drin yn gorfforol. Roedd hefyd yn fy ngham-drin yn seicolegol ac yn emosiynol. Roedd bywyd i gyd amdano ef.

“Roeddwn i'n cael pyliau o bryder, ac roeddwn i'n amau fy mhenderfyniadau fy hun. Doeddwn i ddim yn gallu

siarad â ffrindiau a theulu gan ei fod wedi fy ynysu oddi wrthynt.

Ac roeddwn i'n teimlo cymaint o gywilydd am fy mywyd i gyd, ac yn beio fy hun am bopeth. Ond wedyn, cysylltais â Chymorth i Ddiodeffwyr, cefais fy atgyfeirio at raglen iMatter, ac o'r diwrnod cyntaf hwnnw, roeddwn i'n teimlo nad oeddwn i ar fy mhen fy hun yn y byd – a bod pobl wir yn fy neall.

“Fe wnaeth y rhaglen fy addysgu i, fe wnaeth fy nysgu i osod ffiniau, i gadw llygad am arwyddion a fyddai'n fy rhybuddio. Cafodd y cwrs hwn effaith aruthrol ar fy mywyd i. Rydw i wedi newid yn llwyr. Rydw i bellach yn ystyried fy hun yn oroeswr. Rydw i'n teimlo yn well nac erioed, ac rwy'n gobeithio y gallaf helpu pobl eraill sydd ar yr un daith.”



\*Newidiwyd yr enw er mwyn diogelu hunaniaeth y person.





## Cydlynu a datblygu ein hadnoddau a'n technegau arbenigol ar gyfer ymarfer ym maes twyll

Wrth i dwyll barhau i dyfu, rydym yn helpu staff a gwirfoddolwyr i ddeall twyll a datblygu eu sgiliau wrth gefnogi dioddefwyr drwy ddatblygu pecynnau cymorth newydd ar gyfer twyll. Mae modiwl eDdysgu hefyd ar gael i staff er mwyn cynyddu ymwybyddiaeth o fathau o dwyll a'r effaith y mae'n ei chael ar ein cleientiaid.

Mae ein Rhestr Wirio Diogelwch Twyll yn adnodd y gellir ei olygu ar gyfer dioddefwyr twyll. Gall dioddefwyr lunio rhestr o nodiadau cyngor, rhifau defnyddiol a chamau y gallant eu cymryd i ganfod twyll, ei adrodd a diogelu eu hunain rhag erledigaeth yn y dyfodol.

Ar ben hynny, ar y cyd â'n cymuned ymarfer twyll a'n tîm digidol, fe wnaethom gynhyrchu cyfres o ganllawiau rhyngweithiol My Support Space i gefnogi dioddefwyr gwahanol fathau o dwyll.



## Cafodd Meera\* ei sgamio gan dwyllwr

Yn fuan ar ôl ymddeol o'r GIG, cafodd Meera\* apêl am help gan ffrind dibynadwy, drwy WhatsApp. Yn anffodus, ni wnaeth Meera sylweddoli mai gan dwyllwr oedd y neges, a thrwy gyfres o sgamiau cymhleth a soffistigedig, collodd ei chynilion bywyd, defnyddiwyd gorddrafft ei chyfrif banc i'w derfyn a thynnwyd benthyciad yn ei henw. Collodd dros £25,000 o ganlyniad i hyn.

Cafodd Meera ei gadael yn wynebu ymddeoliad heb yr un geiniog, ac roedd hi'n credu mai hi oedd yn llwyr gyfrifol am adael i'r twyll ddigwydd. Roedd hi'n teimlo'n bryderus, yn agored i niwed, ac fe gollodd ei holl hunanhyder, a arweiniodd yn ei dro at ei hiechyd meddwl yn dirywio.

Cafodd Meera gymorth ymarferol i fynd ar drywydd hawliad Cynllun Ad-daliad Amodol gyda'i banc, ac ar ôl gwneud hynny cafodd ei had-dalu am hanner yr arian a gollwyd. Gyda chymorth pellach gan Gymorth i Ddioddefwyr, cwynodd Meera wrth Wasanaeth yr Ombwdsmon Ariannol. Yna, rhoddodd banc Meera ad-daliad am y swm llawn a gollwyd, ynghyd ag wyth y cant o log.

"Rwy'n hynod ddiolchgar am eich cymorth drwy gydol hyn. Heboch chi, mae'n debyg y byddwn i wedi cau'r drws ac ymddwyn fel nad oedd y byd yno. Rydych chi wedi fy helpu i sylweddoli bod derbyn fy mod i'n ddioddefwr yn golygu nad oes rhaid i mi barhau i feio fy hun am yr hyn a ddigwyddodd. Alla i ddim diolch digon i chi!"



\*Newidiwyd yr enw er mwyn diogelu hunaniaeth y person.

## Gwella ein harferion, ein hadnoddau a'n technegau sy'n canolbwyntio ar ddarparu gwasanaethau i blant a phobl ifanc, gan gynnwys datblygu adnoddau i ddeall niwed ar-lein yn well

Dros y flwyddyn ddiwethaf, rydym wedi bod yn datblygu ein gwasanaethau ar gyfer plant a phobl ifanc y mae trosedd a thrawma yn effeithio arnynt. Yn 2021-22, roedd Cymorth i Ddiodefwyr wedi cefnogi dros 23,000 o blant a phobl ifanc drwy sesiynau un-i-un, sesiynau grŵp a chymorth anuniongyrchol. Fe wnaethom greu rôl Arweinydd Datblygu Gwasanaeth plant a phobl ifanc penodol i gyflawni ein blaenoriaethau strategol newydd ar gyfer plant a phobl ifanc, yn dilyn ymgynghori, mapio, archwilio a dadansoddi allanol helaeth.

Fe wnaethom gynnal digwyddiad rhannu sgiliau mewnol cenedlaethol i wella ein hymarfer a'n hadnoddau ar gyfer cefnogi plant a phobl ifanc ac rydym yn datblygu dull newydd o asesu anghenion a risgiau ar gyfer plant a phobl ifanc er mwyn sicrhau dull gweithredu ar sail tystiolaeth ar draws ein holl wasanaethau. Mae ein diwrnodau datblygu plant a phobl ifanc newydd bob deufis ar gyfer gweithwyr achos wedi cynnwys pynciau fel niwed ar-lein, defnyddio celf a chreffft i gefnogi pobl ifanc, a cham-drin plant yn rhywiol.

Rydym hefyd wedi rhoi model gwasanaeth arfer gorau ar waith ar gyfer cefnogi plant a phobl ifanc sy'n profi cam-drin domestig, gan arwain at wasanaeth digidol newydd o'r enw WeMatter i ddarparu cymorth ar-lein i blant a phobl ifanc sydd wedi profi cam-drin domestig.



## Pecyn adfer NEST Swydd Gaerhirfryn<sup>10</sup>



**Mae'r gwasanaeth hwn, wedi'i ariannu gan Swyddfa Comisiynydd Heddlu a Throsedd Swydd Gaerhirfryn, yn cefnogi pobl ifanc y mae cam-drin domestig wedi effeithio arnynt i ffynnu mewn addysg.**

Mae ysgolion uwchradd yn yr ardal yn cael eu rhoi mewn cysylltiad ag ymarferydd cam-drin domestig arbenigol. Mae'r berthynas hon yn creu cysylltiadau allweddol ar gyfer atgyfeiriadau ac yn cefnogi gwaith grŵp yn yr ysgol ar gyfer pobl ifanc y mae cam-drin domestig yn effeithio arnynt. Mae'r swyddi hyn yn cael eu cwmpasu gan ymarferwyr plant a phobl ifanc sy'n rhoi cymorth uniongyrchol i bobl ifanc ac yn sicrhau bod rhieni, gofawyr a gwarcheidwaid yn gallu cael mynediad at wasanaethau cymorth ychwanegol lle bo angen.

Mae'r gwasanaeth yn cynnig cymorth strwythuredig sy'n seiliedig ar dystiolaeth drwy raglen waith grŵp syne wythnos. Mae'r rhaglen yn seiliedig ar therapi ymddygiad gwybyddol sy'n canolbwyntio ar drawma, ac mae'n cynnwys amrywiaeth o weithgareddau, gemau a thrafodaethau sydd wedi'u cynllunio i helpu pobl ifanc i ddeall eu profiadau, i ddatblygu strategaethau ymdopi, ac i gael perthnasoedd cadarnhaol yn y dyfodol.

Cwblhaodd NEST werthusiad o'r gwasanaeth mewn ysgol uwchradd yn Accrington. Mae gan blant yr ysgol hon anghenion ychwanegol, felly bu'r ymarferydd cam-drin domestig yn gweithio'n agos gydag aelod arall o staff a lluniodd adnoddau gwahanol gan gynnwys delweddau gweledol yn hytrach na defnyddio geiriau i sicrhau y gallent ymuno.

Roedd y canlyniadau'n cynnwys cynnydd mewn gwybodaeth am gam-drin domestig a ble i gael cymorth, yn ogystal â gwelliannau ar sut i reoli teimladau anodd.



*"Mae wedi fy helpu i ddelio â'm gwylltineb a'm teimladau anodd, ac rydw i'n gwybod pam mae'n digwydd nawr."*

**Disgybl, ysgol uwchradd Accrington**



<sup>10</sup> Mae NEST, gwasanaethau cymorth i diodefwyr Sir Gaerhirfryn ar gyfer plant a phobl ifanc, yn cael ei redeg gan Gymorth i Ddiodefwyr.

## Gwella ein cyrhaeddiad a'n cymorth i ddioddefwyr cam-drin rhywiol pan oeddent yn blant drwy ddatblygu ein fframwaith darparu gwasanaethau

### Prosiect Cam-drin Plant yn Rhywiol y Swyddfa Gartref

Fe wnaethom ddatblygu adnoddau a oedd yn cael eu hyrwyddo gan dros 100 o asiantaethau allanol i wella'r ymateb cychwynnol a'r cymorth i oroeswyr cam-drin rhywiol pan oeddent yn blant. Roedd hyn yn rhan o'n prosiect dwy flynedd a ariannwyd gan y Swyddfa Gartref.

Cefnogwyd ymarferwyr Cymorth i Ddioddefwyr gan hyfforddiant cymorth cyntaf iechyd meddwl, ynghyd â phum modiwl eDdysgu sy'n cynnwys lleisiau profiadau goroeswyr ac eiriolwyr. Mae'r adnoddau hyn yn rhoi arweiniad hanfodol i ddeall profiadau goroeswyr a sut y gall camdriniaeth effeithio ar eu bywydau.

Caiff yr hyfforddiant ei rannu yn bum maes cefnogaeth allweddol:

- Ymdopi â thrawma
- Cywilydd ac euogrydd
- Cyfiawnder a grymuso
- Cydberthnasau a magu plant
- Hygyrchedd a chroestoriadedd.

Fe wnaethom hefyd lansio cyfres o My Support Space wedi'i gynllunio ar gyfer oedolion sydd wedi goroesi cam-drin rhywiol pan oeddent yn blant.



## Datblygu gwasanaethau newydd a fydd yn diwallu anghenion newydd ac anghenion sy'n dod i'r amlwg drwy:

### Cyflawni ein strategaeth ddigidol a datblygu ein safle hunangymorth digidol My Support Space ymhellach

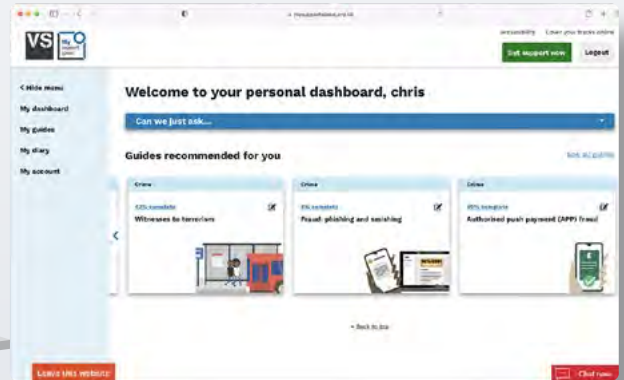
#### Strategaeth ddigidol

Mae ein strategaeth ddigidol yn canolbwyntio ar arweinyddiaeth ddigidol, gan ddatblygu sgiliau digidol ein gweithlu, a darparu gwasanaethau digidol diogel ac effeithiol i ddefnyddwyr y gwasanaeth. Rydym yn parhau i godi lefelau llythrennedd digidol a hyder o fewn Cymorth i Ddiodefwyr drwy ein cyrsiau sgiliau digidol.

#### My Support Space

Erbyn diwedd ei ail flwyddyn, roedd dros 12,000 o bobl wedi cofrestru ar My Support Space<sup>11</sup>, ein plattfform rhyngweithiol ar-lein lle mae defnyddwyr yn cwblhau canllawiau hunan-gymorth.

Mae'r plattfform yn cynnwys dros 70 o ganllawiau rhyngweithiol ar gyfer pobl y mae troseddau'n effeithio arnynt, yn ogystal ag amrywiaeth o ganllawiau i gefnogwyr ar gyfer ffrindiau a theulu.



Mae canllawiau newydd wedi cynnwys y rheini sydd wedi'u hanelu at fynd i'r afael â mathau newydd o dwyll, fel twyll drwy drosglwyddiadau banc awdurdodedig; canllawiau i gefnogi pobl sydd wedi cael eu heffeithio gan derfysgaeth; a chanllawiau i oedolion sydd wedi goroesi cam-drin rhywiol pan oeddent yn blant. Mae canllawiau My Support Space yn cynnwys nodweddion rhyngweithiol, yn ogystal ag esboniadau fideo ac animeiddiadau i gyfleu gwybodaeth a chynngor mewn ffordd personol.

#### Adborth ar My Support Space



*"Roedd y fideo'n ddiddorol ac yn gefnogol iawn. Fe wnaeth i mi sylweddoli bod y berthynas roeddwn i ynddi mor wenwynig a sarhaus."*  
Canllaw ar adnabod perthynas amhriodol



*"Rydw i'n falch iawn fy mod wedi dod yma, dydw i ddim yn teimlo mor unig. Diolch."*  
Canllaw ar emosiynau anodd

**Twyll drwy drosglwyddiadau banc awdurdodedig**

**Pethau i gadw llygad amdanynt**

11 Ym mis Mai 2020, darparodd y Weinyddiaeth Gyfiawnder gyllid i gyflwyno My Support Space ledled Cymru a Lloegr.

### Gwefan Cymorth i Ddiodefwyr a sgwrsio byw

Fe wnaeth dros filiwn o ddefnyddwyr ymweld â'n gwefan i gael gwybodaeth a chymorth yn 2021–22, cynnydd o 9% ers y flwyddyn flaenorol.

Mae ein gwefan yn cynnwys gwybodaeth hygyrch am wahanol fathau o droseddau, yn ogystal â ffyrdd o gael gafael ar gymorth fel dioddefwr neu dyst i drosedd. Mae gennym hefyd adran sydd wedi'i hanelu at blant a phobl ifanc, gyda phynciau sy'n berthnasol i'r mathau o droseddau y mae pobl ifanc yn eu profi'n benodol, gan gynnwys ardal ryngweithiol i helpu i baratoi pobl ifanc ar gyfer mynd i'r llys.



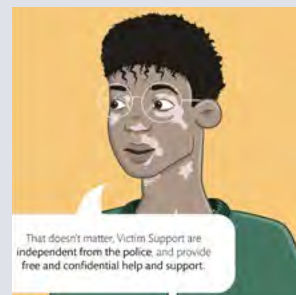
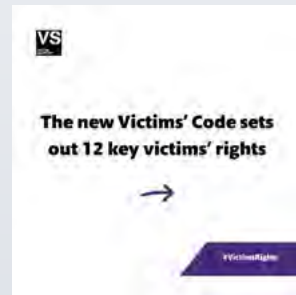
Gall pobl ddod o hyd i'w gwasanaeth i ddiodefwyr lleol drwy'r wefan, gan gynnwys y gwasanaethau hynny nad ydynt yn cael eu cynnig gan Gymorth i Ddiodefwyr. Rydym wedi treialu rhai tudalennau lleol uwch, sy'n cynnwys gwybodaeth fanylach am ein gwasanaethau arbenigol lleol.

Mae ein gwasanaeth sgwrsio byw ar gael ar ein gwefan. Gwelsom gynydd o 8.5% yn nifer y bobl a ddefnyddiodd ein cyfleuster sgwrsio byw ar y we yn ystod 2021–22.

### Cyfrngau cymdeithasol

Mae Cymorth i Ddiodefwyr yn defnyddio ei sianeli cyfrngau cymdeithasol i gynyddu lleisiau diodefwyr troseddau, i hyrwyddo ein hannibyniaeth ar yr heddlu, ac i adlewyrchu ein darpariaeth gwasanaeth a'n galwadau am newidiadau i'r system cyfiawnder troseddol. Nod ein negeseuon a'n delweddau yw bod yn gynhwysol o'n cynulleidfaedd a sicrhau ein bod yn eu cynrychioli.

Mae ein cyfrifon cenedlaethol wedi cynnal ymgyrchoedd codi ymwybyddiaeth, gan gynnwys tynnu sylw at y Cod Dioddefwr diwygiedig dros 12 diwrnod ym mis Hydref 2021 ac ymuno mewn ymgyrchoedd byd-eang, fel 16 Diwrnod o Weithredu yn Erbyn Trais ar sail Rhywedd – ymgyrch ryngwladol i herio trais yn erbyn menywod a merched. Ar ben hynny, mae ein gwasanaethau lleol yn defnyddio eu sianeli cyfrngau cymdeithasol eu hunain i gynyddu ymwybyddiaeth o'r gwasanaethau sy'n cael eu cynnig ledled Cymru a Lloegr ac i adlewyrchu gweithgarwch Cymorth i Ddiodefwyr yn eu hardal.



Sgwrsio nawr

## Cynyddu gallu dioddefwyr i gael gafael ar gymorth drwy Ganolfan Gyswilt Genedlaethol Cymorth i Ddioddefwyr

### Lleihau'r rhwystrau i ddefnyddwyr iaith Arwyddion Prydain

Rydym yn gweithio mewn partneriaeth â gwasanaeth dehongli SignLive, er mwyn i bobl fyddar a phobl sydd â nam ar eu clyw allu cysylltu â ni gan ddefnyddio iaith Arwyddion Prydain (BSL).

Mae'r platfform yn gweithio trwy ap y mae'r defnyddiwr iaith Arwyddion Prydain yn ei lawrlwytho i'w ffôn neu dabled. Bydd galwadau'n dod drwydd i rifau ffôn Cymorth i Ddioddefwyr, fel unrhyw alwad arall.

Bydd y gwasanaeth yn lleihau'r rhwystrau cychwynnol i ddefnyddwyr iaith Arwyddion Prydain gyrchu gwasanaethau Cymorth i Ddioddefwyr.

## Sicrhau newid drwy gyflwyno'r achos i bobl gael hawliau cryfach a themlo eu bod yn cael eu parchu gan y system cyfiawnder troseddol

### Ymgyrchu dros newid

Ymatebodd Cymorth i Ddioddefwyr i ymgynghoriad Bil Dioddefwyr y Weinyddiaeth Gyfiawnder, i alwad y Swyddfa Gartref am dystiolaeth ar ymddygiad gwrthgymdeithasol ac i ymgynghoriad y Rheoleiddiwr Systemau Talu ar sgamiau trosglwyddiadau banc awdurdodedig.

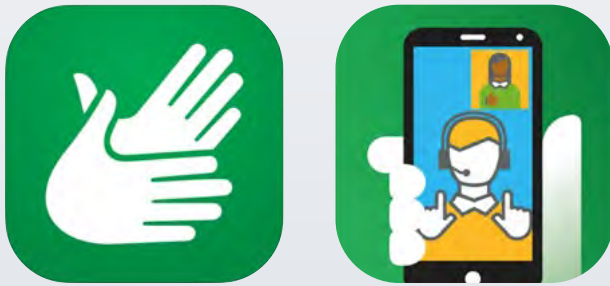
Fe wnaethom roi tystiolaeth ysgrifenedig i ymchwiliad Pwyllgor Cyfiawnder Tŷ'r Cyffredin i dwyll, ac ar ôl hynny rhoddodd Cymorth i Ddioddefwyr dystiolaeth lafar gerbron y Pwyllgor yn y Senedd. Roedd hyn yn ymlafu goleuni ar yr effaith y mae twyll yn ei chael ar ddioddefwyr a'r gwelliannau y gellir eu gwneud.

### Rhwystrau iaith yn y system cyfiawnder troseddol

Fe wnaeth Cymorth i Ddioddefwyr gyhoeddi adroddiadau ymchwil sy'n tynnu sylw at effaith rhwystrau iaith ar ddefnyddwyr gwasanaeth sy'n siarad Saesneg fel ail iaith neu iaith ychwanegol ar draws y system cyfiawnder troseddol.

Mae'r prosiect, a ariennir gan The Bell Foundation, yn gydweithrediad rhwng Cymorth i Ddioddefwyr, y Sefydliad Ymchwil Polisi Troseddau a Chyfiawnder (ICPR) yn Birkbeck, Prifysgol Llundain, a'r Ganolfan Arloesi Cyfiawnder.

Nododd yr ymchwil feysydd i'w gwella mewn polisi ac ymarfer, ac mae'n cefnogi gwelliannau trwy ymgysylltu a chyd-gynhyrchu ag ymarferwyr i wella eu cymorth i unigolion sy'n siarad Saesneg fel ail iaith neu fel iaith ychwanegol.



## Angela\*

Mae Angela\* ymysg y rhai a welir yn yr adroddiad *Rhwystrau iaith yn y system cyfiawnder troseddol* – cafodd ei harestio ar gam pan wnaeth hi geisio cymorth gan yr heddlu ar ôl dioddef cam-drin domestig.

Er ei bod yn mynychu dosbarthiadau Saesneg rheolaidd, mae Angela yn cael trafferth gyda'i sgiliau iaith mewn sefyllfaoedd dan bwysau neu anodd.

Pan gysylltodd â'r heddlu i roi gwybod am y cam-drin, fe wnaeth ei phartner ar y pryd, a oedd yn rhugl yn Saesneg, lwyddo i berswadio swyddogion mai ef oedd y dioddefwr.

"Fe wnaethon nhw roi gefynnau ar fy nwylo a fy rhoi mewn car heddlu, felly fe wnes i ofyn, pam? Roeddwn i'n cael fy nhrin fel troseddwr, ac roeddwn i mewn sioc fawr."

Ni ofynnodd yr heddlu i Angela a oedd hi'n deall beth oedd yn digwydd neu a oedd angen cyfieithydd arni – hyd yn oed pan ddechreuodd siarad yn Rwmaneg.

"Roedden nhw'n dweud, 'siarada Saesneg, siarada Saesneg!'"

Cafodd Angela ei harestio a'i chadw yn nalfa'r heddlu. Dim ond am 8pm y cafodd gyfieithydd, er gwaethaf y ffaith ei bod wedi gofyn am un ers 2pm yn y prynhawn. Ar ôl egluro beth oedd wedi digwydd drwy'r cyfieithydd, cafodd Angela ei rhyddhau a chafodd ei phartner ei arestio.



\*Newidiwyd yr enw er mwyn diogelu hunaniaeth y person.

## Hwyluso'r broses o gyflwyno hyfforddiant Eiriolwyr Dioddefwyr Annibynnol Cymorth i Ddioddefwyr yn genedlaethol

Datblygwyd ac achredwyd ein hachrediad Eiriolwyr Dioddefwyr Annibynnol gan Rwydwaith y Coleg Agored. Eleni, buom yn dathlu ein Heiriolwyr Dioddefwyr Annibynnol cyntaf a gydnabyddir yn genedlaethol yng Nglannau Humber a De Swydd Efrog gyda staff lleol yn graddio am y tro cyntaf.

Roedd y cwrs yn cynnwys 10 modiwl gwahanol y bu'n rhaid i staff eu cwblhau, gyda phob modiwl yn cael ei asesu'n annibynnol. Roedd staff hefyd wedi rhoi adborth ar eu profiadau drwy gydol y broses, er mwyn gwella'r profiad ymhellach i gyfranogwyr yn y dyfodol.



## Parhau i ddatblygu ein dull cymorth gan gymheiriaid

### Plant a phobl ifanc sydd mewn profedigaeth oherwydd lladdiad

Fel rhan o'n cynnig cymorth digidol newydd i blant a phobl ifanc y mae lladdiad yn effeithio arnynt, rydym nawr yn cynnig sesiynau cymorth gan gymheiriaid i ategu cymorth i deuluoedd a gwaith achos plant a phobl ifanc.

Mae cymorth gan gymheiriaid yn rhoi cyfle i blant a phobl ifanc gysylltu â phobl eraill sy'n agos at eu hoedran ac sydd wedi cael profedigaeth drawmatig tebyg.

Mae ein sesiynau sydd wedi'u cynllunio'n arbennig, ac sy'n cael eu darparu ar-lein, yn creu lle i bobl ifanc ddysgu sut beth yw cyfeillgarwch da rhwng cyfoedion, ac i ddatblygu eu sgiliau o ran rhoi a derbyn cymorth drwy weithgareddau ac ymarferion sy'n cael eu cyflwyno gan staff plant a phobl ifanc profiadol.

## Grwpiau cymorth gan gymheiriaid ar-lein ar gyfer lladdiad

Mae cymuned ein grŵp cymorth gan gymheiriaid yn parhau i dyfu ac rydym nawr yn cynnig grwpiau penodol i frodyr a chwiorydd, y rheini sy'n mynd drwy'r gwasanaeth prawf neu'r daith parôl gyda'r diffynyddion, yn ogystal â grwpiau newydd ar gyfer plant sy'n oedolion y mae eu rhieni wedi cael eu lladd.

Yn ystod y pandemig Covid-19, fe wnaethom symud ein holl grwpiau wyneb yn wyneb ar-lein. Roedd gan y newid i wasanaethau ar-lein rai manteision. Gan nad oedd bellach yn gyfyngedig yn ôl lleoliad daearyddol, gallai cleientiaid gwrdd â chysylltu â phobl ledled Cymru a Lloegr, a sicrhau bod y rheini sydd â phroblemau teithio neu symudedd yn gallu cael mynediad i grwpiau.



*“Mae cymheiriaid yn deall ychydig mwy. Maen nhw wedi bod drwy rywbeth tebyg. Maen nhw'n deall ac yn helpu. Gall oedolyn nad yw wedi profi'r un pethau roi cyngor, ond efallai nad yw'r un cyngor a fyddai gan gymheiriaid.”*

Cyfranogwr plant a phobl ifanc



## Datblygu ein dull o gydgyhyrchu a rhoi llais i'r rheini sydd â phrofiadau byw

### Fforwm Profiadau Byw

Fe wnaethom greu ein Fforwm Profiadau Byw fel man anffurfiol lle gall cleientiaid fyfrio (un-i-un neu mewn grŵp ffocws) ar y cymorth a gawsant gennym ni, ac ystyried beth weithiodd a beth y gellid ei wella. Mae hefyd yn fan lle mae cleientiaid yn rhannu eu teimladau a'u profiadau am y system cyfiawnder troseddol ehangach. Yn ystod y flwyddyn ddiwethaf, mae 38 o gleientiaid wedi cymryd rhan mewn gweithgareddau cydgyhyrchu, gan gynrychioli amrywiaeth o fathau o droseddau yn cynnwys ymddygiad gwrthgymdeithasol, cam-drin domestig, twyll rhamant, ymosodiadau a chaethwasiaeth fodern.

Mae cyfranogwyr y Fforwm wedi cael cyfle i siarad ag ymchwilyr annibynnol ar ran MOPAC, i gyfrannu at y Bil Dioddefwyr ac i fynegi eu barn i reolwyr a chyfarwyddwyr Cymorth i Ddioddefwyr.

### Canllawiau terfysgaeth My Support Space

Mae rhywfaint o'r gwaith a gyflawnwyd drwy gynllun busnes y Gymuned Ymarfer Terfysgaeth wedi cynnwys datblygu a dylunio canllawiau ar derfysgaeth ar gyfer My Support Space er mwyn galluogi dioddefwyr, goroeswyr a chefnogwyr i gael gafael ar gymorth ar-lein a chynyddu eu lefelau gwytnwch eu hunain. Cafodd y pum modiwl eu cydgyhyrchu gydag arbenigedd staff a'r rheini sydd â phrofiad uniongyrchol, ac maen nhw wedi ychwanegu at y gyfres o adnoddau hunan-gymorth rydym wedi'u darparu ar-lein.

My guides → Long term effects of terrorism

Step 7 of 10

**Section 6: Coping in the long term**

Moving forward from a traumatic experience can feel like a long and difficult process at times. We've put a few suggestions below of how you can help yourself.

**Make a self-soothe box**

Create a box, bag or container of items that you can use for self-care when you're feeling low or sad. This video, from the charity YoungMinds, has some examples of what you could include to distract yourself, and dedicate to some 'me time'.

**Be kind with yourself**

It can be frustrating if you feel unable to move on, or feel like you're progressing a lot slower than you'd like. Try to be patient with yourself:

**Build your resilience**

Resilience is your ability to bounce back from tough situations, to manage crisis and upset. If you have low resilience, you may find it harder to cope with stressful situations. Find out how you can start to build your resilience:

**Focus on physical self-care, too**

Looking after yourself physically can make a difference to your mental wellbeing. If you feel up to it, try some exercise. Even a short walk in the fresh air can make a difference sometimes. And try to eat regularly, too.

Our guide on wellbeing can give you some tips and ideas to try.

Add 'Wellbeing' to my guides

You can also seek peer support, help from support networks and/or professional help, which we'll discuss in the next section.

Mind, the mental health charity, also has advice about [looking yourself in the long term](#) after a traumatic event.

Next



## Cafodd Will ei anafu'n ddifrifol yn ymosodiad terfysgol Pont San Steffan.

Cafodd gymorth gan Gymorth i Ddiodefwyr a bu'n rhedeg hanner marathon yn 2021 i gofio'r rheini a gafodd eu heffeithio gan y digwyddiad, ac i godi arian i Gymorth i Ddiodefwyr.

"Yn 2017, fe wnes i gofrestru i redeg Hanner Marathon Hackney. Ar 22 Mawrth y flwyddyn honno, roeddwn yn y lle anghywir ar yr adeg anghywir, ar Bont San Steffan yn ystod yr ymosodiad terfysgol. Cefais anafiadau difrifol, yn gorfforol ac yn feddyliol, ond rwyf wedi goroesi ac rwyf yn atgoffa fy hun i gadw'r persbectif hwnnw, gan gofio am y rheini a gollodd eu bywydau. Er i mi lwyddo i ddianc mewn pryd, mae'r daith i wella wedi bod yn heriol.

"Mae'r nod o redeg Hanner Marathon Hackney wedi dod yn fwy arwyddocaol dros y pedair blynedd diwethaf, ac mae cyfuniad o wella'n gorfforol yn barhaus a phandemig byd-eang wedi arwain at orfod gohirio hyn dro ar ôl tro. Rwy'n rhedeg i godi arian ar gyfer Cymorth i Ddiodefwyr, a oedd yno i fy helpu pan roeddwn i ei angen fwyaf. O gyngor ar geisio'r cymorth seicolegol priodol, i arweiniad gyda datganiadau'r heddlu, fe wnaethon nhw fy helpu i ymdopi â phrofiad a wnaeth newid fy mywyd, ac un na all neb baratoi'n iawn ar ei gyfer. I unrhyw un sy'n dioddef o unrhyw fath o drosedd, mae hwn yn wasanaeth hanfodol a dim ond drwy'r staff anhygoel a'r rheini sy'n cefnogi'r elusen hon y gellir ei gynnal.

"Rydw i'n rhedeg i godi arian i'r elusen anhygoel hon. Rydw i'n rhedeg i ddiolch i bawb o'm cwmpas a wnaeth fy helpu ar hyd y daith. Rydw i'n rhedeg i gofio'r rheini a oedd wrth fy ymyl y diwrnod hwnnw ar y bont - ein bywydau naill ai wedi'u newid neu wedi dod i ben gan weithredoedd un person. Ond yn bennaf oll, rydw i'n rhedeg i ddangos i mi fy hun fy mod i'n gallu gwneud hynny. Rydw i wedi gallu goroesi."



## Cynlluniau ar gyfer y dyfodol

Er mwyn helpu i gyflawni ein strategaeth, rydym wedi nodi'r nodau a'r amcanion canlynol.

Uchelgais	Amcanion 2022– 23	Sut byddwn yn cwrdd â nhw
Byddwn yn grymuso mwy o bobl sydd â chymorth arbenigol ac eiriolaeth i deimlo'n fwy diogel a symud y tu hwnt i effaith y niwed maent wedi'i ddiodef.	Byddwn yn meithrin gwytnwch ac yn cyfrannu at wneud pobl deimlo'n fwy diogel.	Datblygu ein harferion, ein technegau a'n dull gweithredu i wella ansawdd ac effeithiolrwydd ein gwasanaethau i blant a phobl ifanc y mae trosedd, ecsbloetio ac erledigaeth yn effeithio arnynt. Datblygu ein harferion, ein technegau a'n dull gweithredu i wella ansawdd ac effeithiolrwydd ein gwasanaethau cam-drin domestig. Datblygu ein strategaeth ddiogelu genedlaethol a chryfhau ein hadnoddau a'n darpariaeth ar gyfer ymarferwyr. Cydllynu a datblygu ein hadnoddau a'n technegau arbenigol ar gyfer ymarfer ym maes twyll.
Byddwn yn datblygu'r gwasanaethau newydd a fydd yn diwallu anghenion newydd ac anghenion sy'n dod i'r amlwg.	Cyrraedd mwy o bobl nad ydynt yn adrodd am drosedd nac yn ymgysylltu â gwasanaethau.	Ailddiffinio taith ein cleientiaid a rôl y Ganolfan Gyswllt Genedlaethol i greu llwybr effeithiol. Ehangu'r gwasanaethau a ddarparwn drwy ddatblygu gwasanaethau newydd a chadw a datblygu ein cysylltiadau presennol. Cynyddu Cydraddoldeb, Amrywiaeth a Chynhwysiant a'n effaith cymdeithasol yn fewnol ac yn allanol, gan ein galluogi i ehangu ein cyrhaeddiad i ddiodefswyr troseddau a digwyddiadau trawmatig. Cyflawni Strategaeth Ddigidol Cymorth i Ddiodefswyr a datblygu ap i gynyddu mynediad at gynnwys 'My Support Space'.
	Darparu gwasanaethau effeithiol yn y ffordd y mae pobl eisiau eu derbyn.	Cwblhau'r gwaith o ddatblygu a chyflwyno'r Fframwaith Cymorth i Ddiodefswyr, y broses Rheoli Achosion a'r system Rheoli Achosion. Datblygu ein strategaeth Dysgu a Datblygu, i sicrhau bod gan ein staff y sgiliau i ddarparu gwasanaethau hygyrch o safon uchel i ddiodefswyr a thystion. Datblygu'r strategaeth Cymorth i Ddiodefswyr nesaf.
Byddwn wedi rhoi newid ar waith drwy gyflwyno'r achos i bobl gael hawliau cryfach a themlo eu bod yn cael eu parchu gan y system cyfiawnder troseddol.	Grymuso pobl i gael yr hawliau y mae ganddynt hawl iddynt a siarad yn agored am eu profiadau i wella'r system cyfiawnder troseddol.	Cael dealltwriaeth o brofiadau pobl y mae troseddu a digwyddiadau trawmatig wedi effeithio arnynt a defnyddio hyn i eirioli'n llwyddiannus dros atebion polisi a fydd yn gwella profiad diodefswyr a thystion yn y system cyfiawnder troseddol.

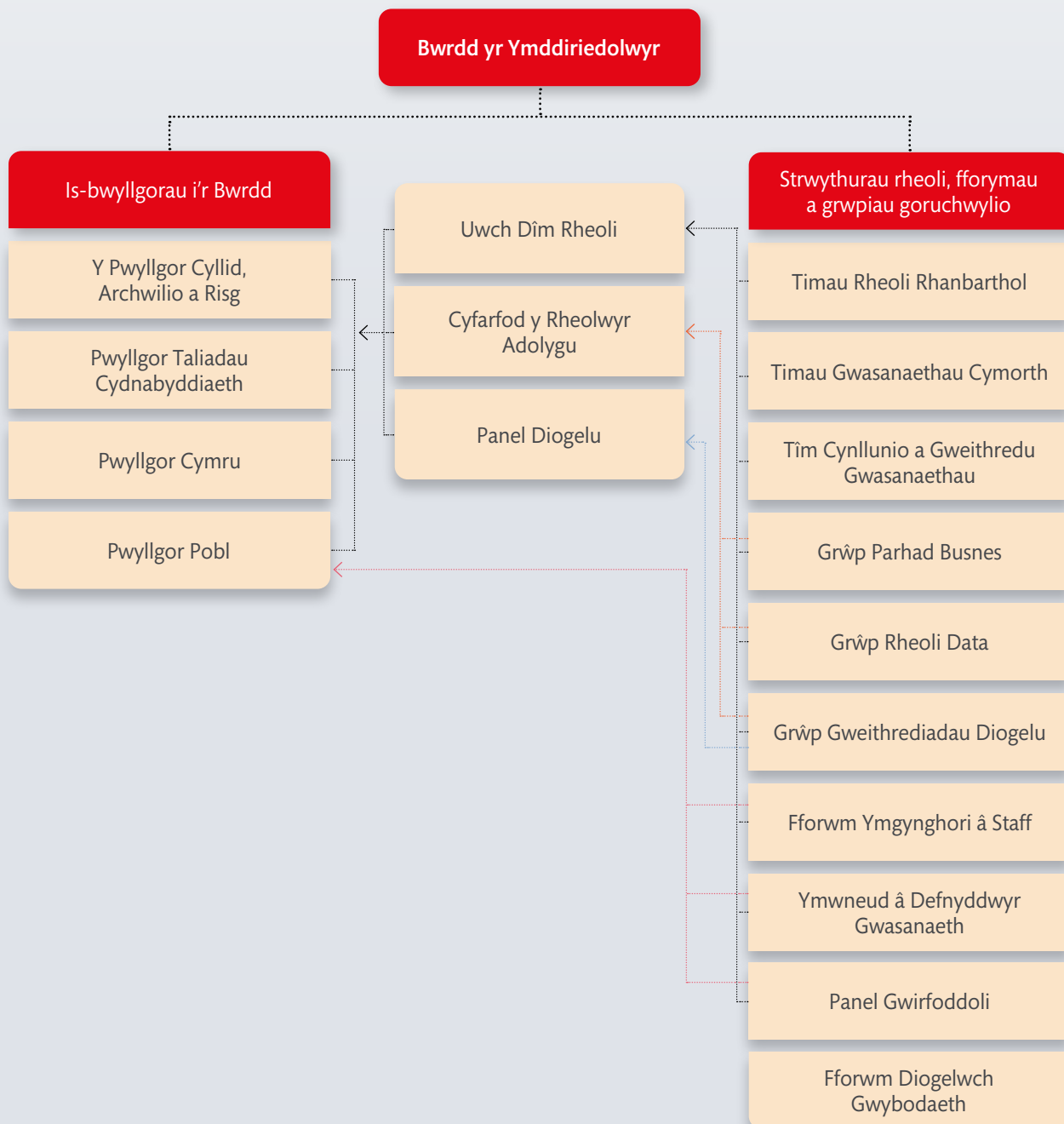


# Adroddiad strategol

## Strwythur, llywodraethu a rheoli

Mae Cymorth i Ddiodefwyr yn gwmni cyfyngedig drwy warant, a ymgorfforwyd ar 28 Awst 1987, ac a gofrestrwyd fel elusen gyda'r Comisiwn Elusennau ar 17 Tachwedd 1987. Rheolir y cwmni yn unol â'i erthyglau cymdeithasu a ddiwygiwyd ac y cytunwyd arnynt drwy benderfyniad arbennig ar 28 Chwefror 2020.

## Strwythurau llywodraethu



## Sefydliad

### Bwrdd yr Ymddiriedolwyr

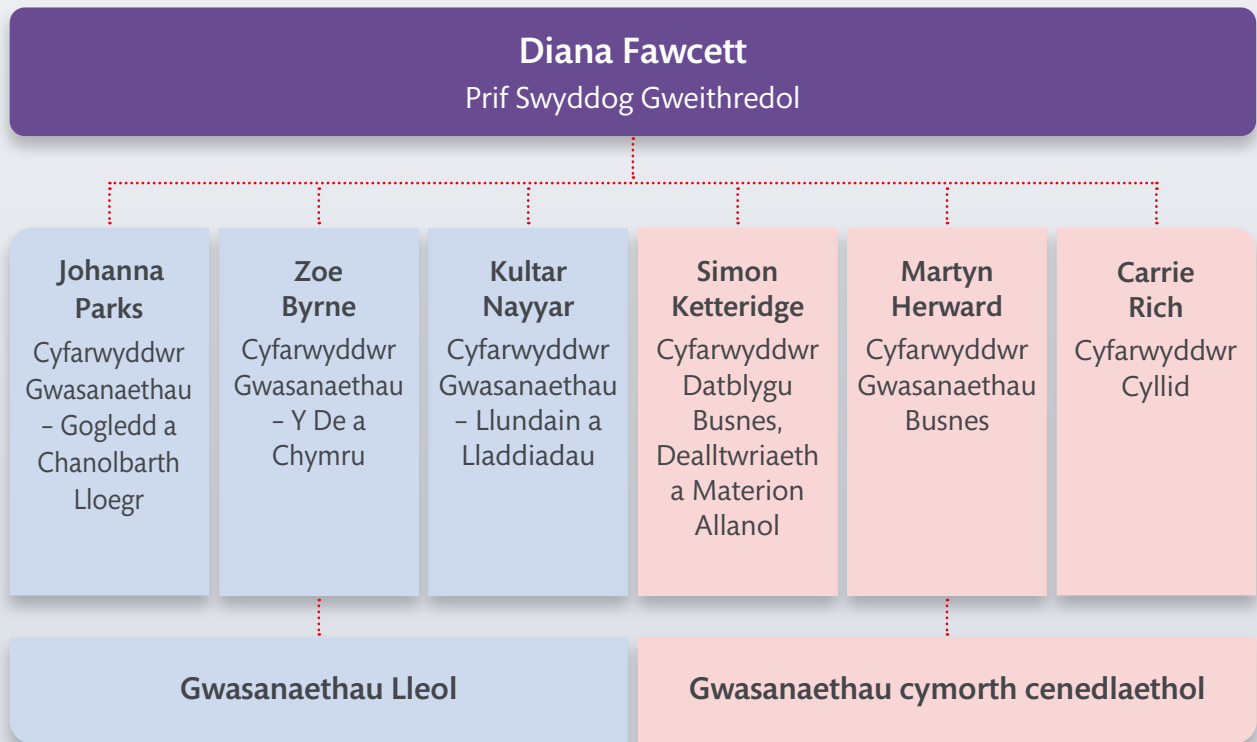
Bwrdd yr Ymddiriedolwyr sy'n gyfrifol yn y pen draw am bennu cyfeiriad strategol, rheolaeth a diogelu asedau'r elusen, ond mae wedi dirprwyo'r rhan fwyaf o'r penderfyniadau gweithredol i'r Prif Swyddog Gweithredol ac aelodau'r Uwch Dîm Rheoli.

Mae'r Bwrdd yn cymeradwyo Cynllun Dirprwyo sy'n nodi cyfrifoldebau'r Prif Weithredwr a'r Uwch Dîm Rheoli. Mae'r Bwrdd yn monitro ac yn rheoli'r holl waith dirprwyedig drwy broses o adrodd yn rheolaidd.

Mae rhagor o wybodaeth am yr ymddiriedolwyr ar gael ar dudalen 64 neu ar [wefan Cymorth i Ddiodefwyr](#).

### Yr Uwch Dîm Rheoli

Y Prif Swyddog Gweithredol ac aelodau allweddol eraill o staff sy'n ffurfio'r Uwch Dîm Rheoli. Gan adrodd yn uniongyrchol i Fwrdd yr Ymddiriedolwyr, maent yn gyfrifol am bob agwedd ar redeg yr elusen o ddydd i ddydd.



Mae rhagor o wybodaeth am yr Uwch Dîm Rheoli ar gael ar [wefan Cymorth i Ddiodefwyr](#).

## Is-gwmnïau

Mae gan Cymorth i Ddiodefwyr un is-gwmni sydd dan berchnogaeth Iwyr: Cymorth i Ddiodefwyr Cyfyngedig (02609147) sy'n darparu cyrsiau ymwybyddiaeth o ddiodefwyr. Roedd Cymorth i Ddiodefwyr (Cernyw) Cyfyngedig (04631310), a ddiddymwyd ar 21 Medi 2021, wedi codi arian ar gyfer Cymorth i Ddiodefwyr drwy ddarparu gwasanaethau arlwygo yn Llys Ynadon Truro. Mae rhagor o wybodaeth am is-gwmnïau Cymorth i Ddiodefwyr ar gael yn nodyn 10 y datganiadau ariannol.

## Taliadau cydnabyddiaeth staff rheoli allweddol

Mae'r cyfarwyddwyr, sef ymddiriedolwyr yr elusen, a'r Uwch Dîm Rheoli yn cynnwys staff rheoli allweddol yr elusen, yn gyfrifol am reoli'r sefydliad o ddydd i ddydd. Caiff cyflogau uwch staff eu hadolygu'n flynyddol a'u monitro yn erbyn enillion cyfartalog yn y sector ar gyfer rolau tebyg. Meincnod y cyfarwyddwyr yw lefelau cyflog mewn elusennau eraill o faint tebyg.

## Budd cyhoeddus

Cyfeiriodd yr ymddiriedolwyr at ganllawiau'r Comisiwn Elusennau ar fudd cyhoeddus wrth adolygu nodau ac amcanion yr elusen ac wrth gynllunio gweithgareddau ar gyfer y dyfodol. Yn benodol, fel sy'n ofynnol dan Ddeddf Elusennau 2011, mae'r ymddiriedolwyr yn ystyried sut y bydd gweithgareddau a gynlluniwyd yn cyfrannu at y nodau a'r amcanion y maent wedi'u pennu.

Rhoddodd yr ymddiriedolwyr ystyriaeth ofalus i'r wybodaeth sydd wedi'i gynnwys yng nghanllawiau cyffredinol y Comisiwn Elusennau ar fudd cyhoeddus wrth adolygu nodau ac amcanion yr elusen, wrth gynllunio gweithgareddau ar gyfer y dyfodol, ac wrth osod polisiau priodol ar gyfer y flwyddyn.

## Llywodraethu da

Rydym yn cydymffurfio â'r Cod Llywodraethu Elusennau ym mhob ffordd berthnasol ac mae gennym raglen i sicrhau gwelliant parhaus a chadw at y cod.

## Penodi ymddiriedolwyr

Mae'r erthyglau cymdeithasu yn pennu na fydd nifer yr ymddiriedolwyr yn llai na phump a (oni phennir fel arall drwy benderfyniad arferol) heb fod yn fwy na 12. Ar hyn o bryd, mae 10 ymddiriedolwr ar y Bwrdd. Mae'r ymddiriedolwyr yn ymddiriedolwyr elusennau ac yn gyfarwyddwyr cwmni cyfyngedig drwy warant, sy'n golygu bod eu gweithgareddau'n cael eu rheoleiddio gan gyfraith elusennau a chwmnïau.

Mae penodiadau i'r Bwrdd yn cael eu goruchwyllo gan y Pwyllgor Pobl. Bydd ymddiriedolwyr yn cael eu penodi am gyfnod cychwynnol o hyd at dair blynedd. Gellir eu hail-benodi am gyfnod pellach o dair blynedd, ac ar ôl hynny rhaid i'r ymddiriedolwr ymddiswyddo oni bai fod amgylchiadau eithriadol yn berthnasol, ac os felly gallai'r Bwrdd ganiatáu i ymddiriedolwr wasanaethu am gyfnod pellach o hyd at dair blynedd.

## Polisi moesegol

Mae gan yr elusen bolisi moesegol sy'n nodi fframwaith ar gyfer gweithredu dibenion elusennol yn foesebol. Nod y polisi yw cefnogi Cymorth i Ddiodefwyr a'i Fwrdd Ymddiriedolwyr i gydnabod a datrys materion moesegol a gwrthdaro a gwneud Cymorth i Ddiodefwyr yn lle mwy diogel.

## Ffyrdd o fynegi pryderon

Mae gan Gymorth i Ddiodefwyr bolisi a gweithdrefn chwythu'r chwiban ar waith i alluogi staff a gwirfoddolwyr i roi gwybod am unrhyw fater sy'n peri pryder, yn ogystal â ffyrdd eraill fel gwneud cwyn. Mae gennym hefyd blatfform adrodd trydydd parti sy'n caniatáu i staff a gwirfoddolwyr adrodd yn ddiennw. Mae hyn yn sicrhau nad oes unrhyw rwystrau i unrhyw aelodau o staff neu wirfoddolwyr godi pryderon. Mae'r holl gwynion, achwyn a materion chwythu'r chwiban, boed y rhain yn cael eu cychwyn yn fewnol neu'n allanol, yn cael eu hymchwilio'n drylwyr gan y rheolwyr a, lle bo hynny'n briodol, cymerir camau rheoli neu gamau disgyblu eraill.

Rydym hefyd yn cynnal arolygon rheolaidd i wirio hyder ein staff a'n gwirfoddolwyr i adrodd am faterion sy'n peri pryder, a chaiff y canlyniadau eu hadrodd a'u trafod trwy ein Fforwm Ymgynghori â Staff. Mae ein Cynllun Cefnogi Cydweithwyr yn cael ei redeg a'i reoli gan weithwyr ac mae'n darparu cymorth pellach i rymuso unigolion i godi eu pryderon trwy lwybrau priodol.

## Diogelu

Dyma rydym yn ei gredu:

- ni ddylai neb ddiodeff cam-drin na niwed o unrhyw fath; ac
- mae gennym gyfrifoldeb i hyrwyddo lles pawb er mwyn eu cadw'n ddiogel a chyflawni ein gwaith mewn ffyrdd sy'n eu diogelu.

Rydym wedi ymrwymo i'r canlynol:

- amddiffyn holl ddefnyddwyr y gwasanaeth, gan gynnwys plant a phobl ifanc, sy'n cael cynnig neu yn cael gwasanaethau Cymorth i Ddiodeffwyr, o unrhyw fath o gam-drin neu niwed. Mae hyn yn cynnwys plant a theuluoedd oedolion sy'n defnyddio ein gwasanaethau neu unrhyw oedolyn, plentyn neu berson ifanc agored i niwed sy'n dod i'n sylw yn ystod ein gwaith;
- diogelu unrhyw un sy'n gweithio i Gymorth i Ddiodeffwyr neu ar ei ran, boed yn staff (yn cynnwys staff tymhorol neu asiantaeth, staff ar secondiad neu fyfyrwr) neu wirfoddolwyr, o unrhyw fath o gam-drin neu niwed; a
- sicrhau bod ein holl weithgarwch yn cael ei wneud o fewn yr egwyddorion cyffredinol sy'n llywio ein dull o ddiogelu a bod y rhai sy'n gweithio i Gymorth i Ddiodeffwyr yn cael y gwiriadau priodol ac yn cynnal ein hymrwymiaadau i ddiogelu yn barhaus.

Mae llywodraethu mewnol yng nghyswllt diogelu yn cynnwys:

### Y Panel Diogelu

Caiff y Panel Diogelu ei gadeirio gan y Prif Weithredwr. Mae'r cyfranogwyr yn cynnwys aelodau o'r Uwch Dîm Rheoli, cynrychiolydd o'r Bwrdd ac aelod annibynnol o'r panel. Mae'r Panel yn goruchwyllo diogelu yn Cymorth i Ddiodeffwyr ac mae'n gyfrifol am ddatblygu a monitro polisiau a gweithdrefnau ar gyfer diogelu a hyrwyddo lles plant ac oedolion a all fod angen eu diogelu ar draws y sefydliad. Mae'r Panel Diogelu yn diweddarar'r Bwrdd ym mhob un o'i gyfarfodydd ac yn darparu Adroddiad Diogelu Blynyddol i'r Bwrdd bob blwyddyn.

### Y Grŵp Diogelu Gweithredol

Mae'r Grŵp Diogelu Gweithredol yn is-grŵp o'r Panel Diogelu. Mae'r grŵp hwn yn dwyn ynghyd brofiad gweithredol, gan rannu arferion da yn ogystal â chydlynw ac adolygu archwiliadau achos diogelu mewnol.

### System Rheoli Ansawdd

Mae System Rheoli Ansawdd Cymorth i Ddiodeffwyr yn dogfennu prosesau, gweithdrefnau a chyfrifoldebau ar gyfer cyflawni polisiau ac amcanion ansawdd. Fe'i defnyddir i reoli pob polisi i sicrhau bod dogfennau'n gyfredol ac yn cael eu hadolygu'n rheolaidd. Mae'r dogfennau perthnasol yn cynnwys polisiau ar ddiogelu, archwiliadau'r Gwasanaeth Datgelu a Gwahardd, disgyblu, cwynion a recriwtio. Cafodd archwiliad thematig o'n swyddogaeth diogelu ei gwblhau gan ymgynghorydd allanol yn 2021, ac mae argymhellion nawr yn llywio ein gwaith i gryfhau ein dull llywodraethu ac ymarfer ymhellach, gan gynnwys penodi Pennaeth Diogelu Cenedlaethol.

### Rheoli llinell ac adolygu achosion

Mae staff a gwirfoddolwyr sy'n gweithio i Gymorth i Ddiodeffwyr yn cael cyfarfodydd ffurfiol a rheolaidd gyda'u rheolwyr llinell, sy'n cynnwys trafodaethau ar ddulliau ac arferion diogelu. Mae adolygiadau achos rheolaidd hefyd yn cynnwys ystyried materion diogelu.



## Codi Arian

Mae'r elusen yn codi arian gan roddwyr unigol, ymddiriedolaethau elusennol, cwmnïau a digwyddiadau her trydydd parti heb ddefnyddio gwasanaethau swyddogion codi arian proffesiynol neu gyfranogwyr masnachol.

- Mae Cymorth i Ddiodefwyr yn aelod o'r Rheoleiddiwr Codi Arian.
- Mae Cymorth i Ddiodefwyr yn monitro gweithgareddau codi arian drwy ei gronfa ddata cefnogwyr a thrwy werthuso canlyniadau'r ymgyrch.
- Yn 2021–22 ni dderbyniwyd unrhyw gwynion (2020–21: dim) am weithgareddau codi arian.

Mae Cymorth i Ddiodefwyr yn amddiffyn pobl agored i niwed ac aelodau eraill o'r cyhoedd rhag ymddygiad ymwrthiol neu ddyfalbarhaus drwy sicrhau bod y rhai sy'n optio allan yn cael eu cofnodi ar y gronfa ddata cefnogwyr, monitro cyfathrebu sy'n ymwneud â chodi arian, a pheidio â gofyn am roddion fwy na dwywaith y flwyddyn.

Mae codi arian yn cyfrif am tua 4.7% (2020–21: 2.7%) o'n hincwm.

## Treuliau ymddiriedolwyr

Nid oedd unrhyw daliadau cydnabyddiaeth a buddion eraill i ymddiriedolwyr ar gyfer y flwyddyn a ddaeth i ben 31 Mawrth 2022 (2020–21: dim). Mae treuliau o £586 a gafodd eu had-dalu i ymddiriedolwyr yn ymwneud â chostau teithio a chynhaliadau am fynychu cyfarfodydd ymddiriedolwyr ac is-bwyllgorau eraill Bwrdd yr Ymddiriedolwyr yn ystod y flwyddyn.

## Sesiynau Cynefino a Hyfforddiant i Ymddiriedolwyr

Bydd ymddiriedolwyr newydd yn cael sesiwn gynefino, sy'n cynnwys cyfarfodydd gyda'r Cadeirydd, y Prif Weithredwr ac aelodau'r Uwch Dim Rheoli. Yn ogystal â chael amrywiaeth o ddeunyddiau ar gyfer sesiynau cynefino ac ymweld â'n gwasanaethau, maent yn cael sesiwn frifio ar eu rhwymedigaethau cyfreithiol o dan gyfraith elusennau a chwmmnïau, yn ogystal ag ar bolisiau sy'n benodol i Cymorth i Ddiodefwyr fel sefydliad. Cynhelir archwiliad sgiliau blynyddol o'r Bwrdd. Mae'r canlyniadau'n rhoi gwybodaeth am y dull sy'n ofynnol ar gyfer hyfforddi a recriwtio.

## Aelodaeth y Bwrdd a'i Bwyllgorau

### Aelodaeth y bwrdd

Mae rhestr lawn o aelodau'r Bwrdd (ymddiriedolwyr) i'w gweld ar dudalen 64.

Cyfarfu'r ymddiriedolwyr bedair gwaith yn 2021–22. Presenoldeb ymddiriedolwyr drwy gydol y flwyddyn yng nghyfarfodydd y Bwrdd oedd 73%.

### Aelodaeth y Pwyllgor

#### Y Pwyllgor Cyllid, Archwilio a Risg

Cyfarfu'r Pwyllgor Cyllid, Archwilio a Risg bum gwaith yn 2021–22. Mae'r aelodau'n cynnwys Kathryn Adkins (Cadeirydd), Andrew Tivey a Clarisse Mallem.

Cynhaliwyd cyfarfod ychwanegol o'r Pwyllgor Cyllid, Archwilio a Risg ym mis Chwefror 2022 yn benodol i adolygu cyllideb ddrafft 2022–23.

#### Pwyllgor Pobl

Cyfarfu'r Pwyllgor Pobl bedair gwaith yn 2021–22. Mae'r aelodau'n cynnwys Roger Harding (Cadeirydd), Amanda Hamilton-Stanley a Rachel Onikosi.

#### Pwyllgor Taliadau Cydnabyddiaeth

Cyfarfu'r Pwyllgor Taliadau Cydnabyddiaeth bedair gwaith yn 2021–22. Mae'r aelodau'n cynnwys Andrew Tivey (Cadeirydd), Kathryn Adkins a Roger Harding.

#### Bwrdd Cymru

Mae Pwyllgor Cymru (Bwrdd Cymorth i Ddiodefwyr Cymru gynt) yn ystyried materion ac yn cyflwyno argymhellion polisi i Fwrdd Cymorth i Ddiodefwyr, gan nodi a yw materion yn cael effaith benodol ar Gymru ac a ddylai darpariaethau ar wahân fod yn berthnasol. Caiff y Pwyllgor ei gadeirio gan Andrew Edwards (ymddiriedolwr).

## Adroddiad y Cadeirydd

Mae'r ymddiriedolwyr yn falch o gyflwyno eu hadroddiad cyfarwyddwyr blynyddol ynghyd â datganiadau ariannol yr elusen am y flwyddyn a ddaeth i ben ar 31 Mawrth 2022 sydd hefyd yn barod i fodloni'r gofynion ar gyfer adroddiad a chyfrifon cyfarwyddwyr at ddibenion y Ddeddf Cwmnïau.

Mae'r datganiadau ariannol yn cydymffurfio â Deddf Elusennau 2011, Deddf Cwmnïau 2006, y Memorandwm a'r Erthyglau Cymdeithasu, a Chyfrifyddu ac Adrodd gan Elusennau: Datganiad o'r Arfer a Argymhellir sy'n berthnasol i elusennau sy'n paratoi eu cyfrifon yn unol â'r Safon Adrodd Ariannol sy'n berthnasol yn y Deyrnas Unedig ac yng Ngweriniaeth Iwerddon (FRS 102).



**Andrew Tivey**  
Cadeirydd

## Adolygiad ariannol

### Incwm, gwariant a mantolen

Roedd perfformiad ariannol yr elusen yn 2021–22 yn gryf er gwaethaf effaith barhaus Covid-19, yn enwedig yn hanner cyntaf y flwyddyn. Yn ystod y flwyddyn, llwyddwyd i gadw'r holl gontractau presennol a gafodd eu hailendro, ychwanegwyd busnes newydd pwysig, a chyflwynwyd nifer o fidiau ar gyfer gwaith sylweddol yn y dyfodol. Roeddem yn gallu buddsoddi yn y sefydliad a chynhyrchu gwarged, sy'n profi ymroddiad, gwytnwch a sgiliau ein staff.

Roedd cyfanswm yr incwm ar gyfer 2021–22 yn £44.3m, cynnydd o wyth y cant ar £41.0m y llynedd. Roedd cyfanswm y gwariant yn £43.4m o'i gymharu â £40.2m yn 2020–21, gan gynhyrchu gwarged o £0.98m (2021–21: £0.85m).

Roedd yr asedau net yn £10.0m (2020–21: £9.1m). O hwn, roedd £11.4m wedi'i gadw mewn arian parod (2020–21: £9.8m). Balans y dyledwr masnach oedd £3.3m (2020–21: £2.9m), 99.7% ohono yn gyfredol gyda dyledion dibwys dros 90 diwrnod. Roedd lefel yr incwm gohiriedig wedi gostwng i £4.1m (2020–21: £4.4m). Fe wnaeth rheolaeth dda o gyfalaf gweithio barhau i gefnogi cynnal mantolen iach.

### Polisi cronfeydd wrth gefn

Mae Bwrdd yr Ymddiriedolwyr a'r Pwyllgor Cyllid, Archwilio a Risg wedi adolygu'r polisi cronfeydd wrth gefn yn ystod 2021–22 ac maent yn dal o'r farn mai cronfeydd rhydd, a ddiffinnir fel cronfeydd anghyfyngedig â llai o elw gwerth net ar bapur asedau sefydlog, yw'r mesur mwyaf priodol o gronfeydd wrth gefn ar gyfer yr elusen.

Gan ystyried yr amgylchedd busnes y mae'r elusen yn gweithredu ynddo, mae'r Bwrdd o'r farn bod angen i'r elusen gadw digon o gronfeydd rhydd i gynnwys: gweithredu ymatebol os bydd dirywiad neu rwystr ariannol sylweddol, ymrwymadau cytundebol, gofynion cyfalaf gweithio ac anghenion datblygu'r elusen. Mae'r Bwrdd wedi amcangyfrif y dylid cynnal lefel y cronfeydd rhydd o fewn ystod o £3.5m–£5.5m.

### Cronfeydd wrth gefn ac arian cyffredinol

Cyfanswm y cronfeydd wrth gefn ar 31 Mawrth 2022 oedd £10.0m (2020–21: £9.1m) yr oedd £2.4m ohono (2020–21: £2.2m) yn gyfyngedig a £7.6m (2020–21: £6.9m) yn anghyfyngedig.

Roedd lefel y cronfeydd rhydd yn £7.3m (2020–21: £6.4m) sy'n uwch na'r ystod uchaf yn y polisi cronfeydd wrth gefn. Mae'r ymddiriedolwyr wedi ymrwymo i ddefnyddio cronfeydd rhydd er budd defnyddwyr gwasanaeth mewn modd amserol. Maent hefyd yn ymwybodol o bwysau chwyddiant parhaus a'r posibilrwydd o'r argyfwng costau byw i gael effaith negyddol ar ein staff, ac felly maent yn credu ei bod yn briodol ar hyn o bryd i gadw cronfeydd rhydd sy'n uwch na'r ystod fel y nodir yn y polisi.

### Cronfeydd cyfyngedig

Mae'r balansau diwedd blwyddyn yn cynrychioli incwm sydd wedi'i gofnodi ond lle nad yw'r gwariant cysylltiedig wedi'i wario eto. Daw'r rhan fwyaf o'r cronfeydd hyn o'r Weinyddiaeth Gyfiawnder, swyddfeydd Comisiynwyr Heddlu a Throseddau ac asiantaethau cyfiawnder troseddol eraill.

Mae asedau Cymorth i Ddiodefwyr yn ddigonol i gyflawni ei rwymedigaethau.

### Busnes byw

Mae'r elusen yn sicrhau cyfran sylweddol o'i hincwm o gontractau darparu gwasanaethau a grantiau sy'n cael eu dyfarnu gan Gomisiynwyr Heddlu a Throseddau, asiantaethau cyfiawnder troseddol, awdurdodau lleol a chyrff statudol eraill yn erbyn gofynion gwasanaeth penodol.

Mae contractau ac incwm grant yn cynhyrchu cyfraniad tuag at gostau canolog rheoli'r elusen sy'n cyflawni swyddogaethau AD, TG, Cyllid a Datblygu Busnes pwysig i gefnogi cyflawni contractau lleol; plattform technoleg sy'n darparu amgylchedd lletya data hynod ddiogel; system rheoli achosion gyda'r gallu i adrodd ar sail canlyniadau; cydymffurfio â GDPR; cydymffurfio â diogelu; darparu safonau ac ansawdd gwasanaeth cyson ar draws y rhanbarthau; rhannu gwybodaeth yn barhaus; arloesedd ym maes gwasanaethau; ymchwil a chasglu data ar dueddiadau a pherfformiad cenedlaethol.

Mae'r ymddiriedolwyr wedi ystyried sawl ffactor wrth ddod i'r casgliad bod mabwysiadu sail busnes byw wrth baratoi'r datganiadau ariannol hyn yn briodol. Mae'r rhain wedi cynnwys:

- Y contractau wedi'u sicrhau a darpar ddyfarniadau contract a grantiau sydd ar y gweill (a sensitifwydd i gyfraddau adnewyddu neu ennill hanesyddol) ar gyfer 2022–23, ond hefyd ar gyfer cyfnod o flwyddyn o leiaf ar ôl cymeradwyo'r datganiadau ariannol hyn
- Trylwyrredd monitro a rheoli costau arfaethedig sydd ar waith i sicrhau bod yr elusen yn cyflawni cyllideb gytbwys
- Rheolaethau arian parod a chyalaf gweithio ar waith i reoli'r risg posibl o daliadau hwyr gan Gomisiynwyr a sicrhau bod cronfeydd cyfyngedig ac anghyfyngedig yn cael eu rheoli'n briodol.

Ar ôl gwneud ymholiadau o'r fath, mae'r ymddiriedolwyr yn hyderus bod gan y sefydliad adnoddau digonol i weithredu yn y dyfodol agos ac y gallant fabwysiadu'r sail busnes byw wrth baratoi eu datganiadau ariannol.

## Prif risgiau a materion sy'n achosi ansicrwydd

Mae Bwrdd yr Ymddiriedolwyr yn gyfrifol am sicrhau bod systemau rheoli risg a rheolaeth fewnol effeithiol a digonol ar waith i reoli'r prif risgiau y mae Cymorth i Ddiodefwyr yn agored iddynt.

Mae strwythur llywodraethu a model gweithredu Cymorth i Ddiodefwyr wedi'u cynllunio i sicrhau bod y prif risgiau a allai effeithio ar allu Cymorth i Ddiodefwyr i gyflawni ei amcanion strategol yn cael eu rheoli'n effeithiol.

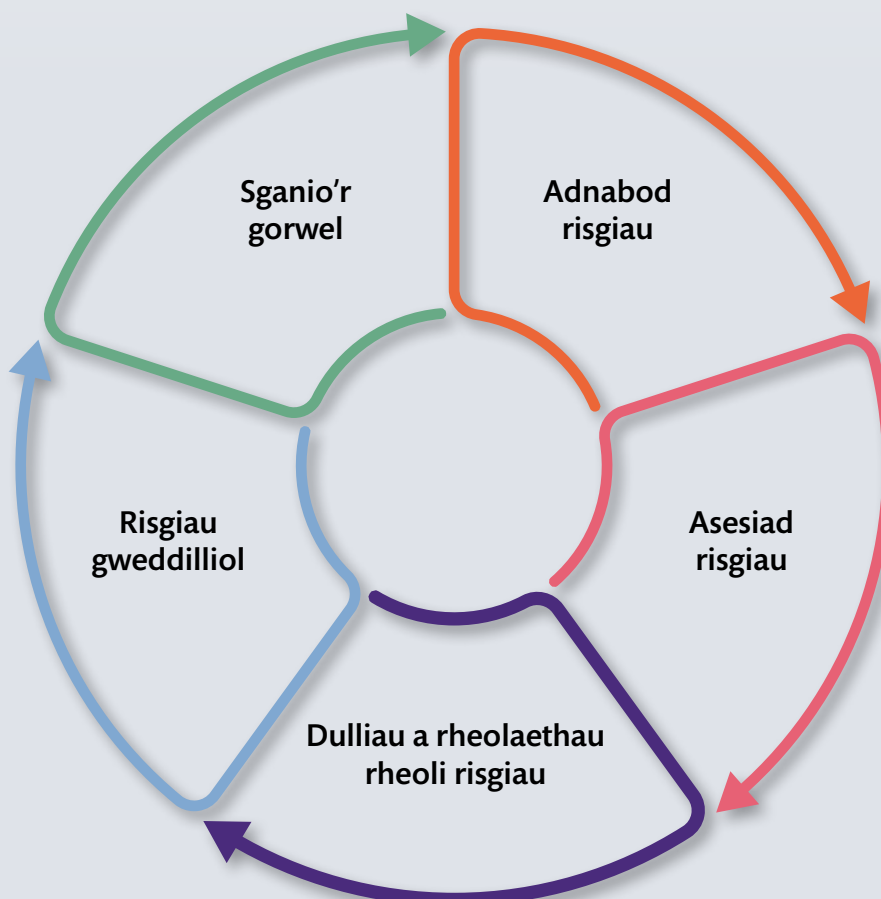
Mae'r Pwyllgor Cyllid, Archwilio a Risg yn gyfrifol am sicrhau bod Cymorth i Ddiodefwyr yn gweithredu o fewn ei barodrwydd i dderbyn risg ac yn monitro effeithiolrwydd rheoli risg a rheolaeth fewnol, ac yn adrodd ar ei ganfyddiadau i Fwrdd yr Ymddiriedolwyr. Mae'n gwneud hyn drwy:

- Adolygu systemau rheoli, rheoli risg a chydymffurfiaeth Cymorth i Ddiodefwyr
- Cael sicrwydd o gynlluniau gwella cenedlaethol a chamau unioni drwy waith Rheolwyr Adolygu sy'n ystyried y risgiau a'r cyfleoedd sy'n dod i'r amlwg ac yn adolygu metrigau ansawdd, perfformiad a chydymffurfio, gan ystyried unrhyw ganfyddiadau sy'n codi
- Sicrhau bod y rheolwyr yn cymryd camau priodol ar sail argymhellion sy'n deillio o adolygiad annibynnol
- Adolygu natur a chwmpas yr archwiliad allanol. Caiff unrhyw faterion a godir gan yr archwiliad allanol at sylw rheolwyr, canfyddiadau arwyddocaol, neu risgiau a nodwyd eu harchwilio fel bod modd cymryd camau priodol.

Mae rheoli risg o ddydd i ddydd yn cael ei ddirprwyo i'r Prif Swyddog Gweithredol sy'n gweithio'n agos gyda'r Uwch Dîm Rheoli ac yn cael ei gefnogi ganddo. Cefnogir gwaith y pwyllgorau llywodraethu, y Prif Swyddog Gweithredol a'r Uwch Dîm Rheoli gan strwythur rheoli llinell Cymorth i Ddiodefwyr.

## Y fframwaith rheoli risg

Mae Cymorth i Ddiodefwyr yn cydnabod bod rheoli risg yn effeithiol yn dibynnu ar drefniadau cadarn wedi'u cyfuno â diwylliant o reoli risg sy'n treiddio i bob lefel a phob swyddogaeth weithredol y sefydliad. Mae dull y sefydliad o reoli risg yn broses barhaus o'r canlynol:



- Mae **adnabod risg** yn pennu pa risgiau sy'n berthnasol i Cymorth i Ddiodefwyr
- Mae **asesiad risg** yn nodi tebygolrwydd y risg a'r effaith y byddai'n ei chael ar Cymorth i Ddiodefwyr pe bai'n cael ei wireddu
- Mae **dulliau a rheolaethau rheoli risg** (hy lliniaru, trosglwyddo, derbyn) yn lliniaru'r risg a nodwyd
- Mae **asesiad risg gweddilliol** yn sicrhau bod rheolyddion yn gweithredu yn ôl y bwriad i leihau'r risg yn unol â pharodrwydd Cymorth i Ddiodefwyr i dderbyn risg
- Mae **sganio'r gorwel** yn sail i'r fframwaith rheoli risg er mwyn canfod risgiau newydd a rhai sy'n dod i'r amlwg a allai fod yn berthnasol i Gymorth i Ddiodefwyr.

Mae hyn yn cael ei ategu gan adroddiadau risg amserol, cywir a chraff er mwyn gwella ansawdd gwneud penderfyniadau.

Mae cofrestr risg Cymorth i Ddiodefwyr yn gronfa ganolog sy'n cofnodi'r holl risgiau a'r rheolaethau cyfatebol sy'n rhoi darlun amser real o amgylchedd risg Cymorth i Ddiodefwyr. Mae'r gofrestr hefyd yn galluogi cofnodi materion a dyrannu camau gweithredu gan roi sicrwydd bod y rhain yn cael eu hadfer yn brydlon.

Mae'r gofrestr risg yn cael ei chynnal ar bob lefel briodol yn ychwanegol at y gofrestr risg gorfforaethol. Mae adolygiad risg wedi'i gysylltu'n benodol â'r cylch cynllunio busnes drwy adolygiad o'r brig i lawr gan yr Uwch Dîm Rheoli, gan adrodd yn ôl i Fwrdd yr Ymddiriedolwyr, ac uwchgyfeirio risgiau o'r gwaelod i fyny gan reolwyr a swyddogaethau unigol.

Ar ben hynny, mae fframwaith rheoli Cymorth i Ddiodefwyr yn cynnwys:

- Y gofyniad i asesu a lliniaru risg fel rhan annatod o gychwyn prosiect
- System sicrhau ansawdd sy'n bodloni meini prawf ISO 9001
- Cynnal a phrofi trefniadau parhad busnes i sicrhau ymateb effeithiol os bydd digwyddiad critigol, a thrwy hynny sicrhau bod system rheoli parhad busnes y sefydliad yn gadarn.

Mae Bwrdd yr Ymddiriedolwyr yn sicrhau bod pob cam priodol yn cael ei gymryd i liniaru a rheoli'r risgiau y mae staff, gwirfoddolwyr, asedau ac enw da Cymorth i Ddiodefwyr yn agored iddynt.

## Parodrwydd i dderbyn risg

Nid yw dull rheoli risg Cymorth i Ddiodefwyr wedi'i gynllunio i ddileu risg yn llwyr ond mae'n darparu fframwaith ar gyfer nodi, blaenoriaethu a rheoli risgiau a chyfleoedd yn unol â lefelau goddef risg priodol y sefydliad. Gwneir hyn er mwyn sicrhau bod Cymorth i Ddiodefwyr yn cynnal gwasanaeth o ansawdd uchel i gleientiaid, gan ganiatáu'r hyblygrwydd sydd ei angen i addasu i natur ein gwaith yn cefnogi pobl y mae troseddau a digwyddiadau niweidiol yn effeithio arnynt.

Yn ystod y flwyddyn, mae llawer o waith wedi'i wneud gan yr Uwch Dîm Rheoli, y Pwyllgor Cyllid, Archwilio a Risg, a Bwrdd yr Ymddiriedolwyr i gytuno ar ddull y sefydliad ar barodrwydd i dderbyn risg. Mae parodrwydd i dderbyn risg yn ystyried maint a math y risg y mae Cymorth i Ddiodefwyr yn fodlon ei dderbyn er mwyn cyflawni ei amcanion strategol. Gall hyn amrywio dros amser a thros wahanol gategoriâu o risg.

Wrth symud ymlaen, bydd Bwrdd yr Ymddiriedolwyr yn adolygu lefelau'r parodrwydd i dderbyn risg yn rheolaidd i sicrhau eu bod yn parhau i fod yn addas, nid yn unig i ddarparu trefn lywodraethu briodol ar gyfer risg, ond hefyd yn darparu fframwaith y gall y sefydliad ei ddefnyddio i sicrhau cyflenwi gwasanaeth a pherfformiad gorau posibl.

## Y Prif Risgiau

Mae'r prif risgiau y mae Bwrdd yr Ymddiriedolwyr wedi'u nodi, a chynlluniau a strategaethau i'w rheoli, wedi'u nodi isod:

Rheoli	Risgiau
Risgiau llywodraethu	<ul style="list-style-type: none"> <li>■ Bwrdd Ymddiriedolwyr annibynnol gydag ystod eang o sgiliau a phrofiad</li> <li>■ Strwythur llywodraethu a llinellau adrodd sydd wedi'u dogfennu'n dda</li> <li>■ Goruchwyliaeth gan bwyllgorau a phanelau arbenigol gan gynnwys y Pwyllgor Cyllid, Archwilio a Risg, y Pwyllgor Pobl, y Pwyllgor Taliadau Cydnabyddiaeth a'r Panel Diogelu</li> </ul>
Risgiau ariannol	<ul style="list-style-type: none"> <li>■ Adolygu perfformiad ariannol, rhagamcanion, Dangosyddion Perfformiad Allweddol perthnasol a chyllidebau incwm a gwariant yn rheolaidd gan yr Uwch Dîm Rheoli a'r Pwyllgor Cyllid, Archwilio a Risg, gan adrodd yn barhaus i'r Bwrdd</li> <li>■ Prosesau cyllidebu a rhagweld blynyddol, gan gynnwys adolygu a herio gan y Pwyllgor Cyllid ac Archwilio a Bwrdd yr Ymddiriedolwyr</li> <li>■ Modelu ariannol cadarn ar gyfer incwm, costau, elw, cronfeydd wrth gefn, balansau arian parod a llif arian parod</li> <li>■ Proses awdurdod dirprwyedig, gan sicrhau bod ymddiriedolwyr ac uwch reolwyr yn adolygu contractau incwm a gwariant sylweddol</li> <li>■ Monitro cysylltiadau â chomisiynwyr, perfformiad contractau ac unrhyw risgiau i gyllid</li> <li>■ Canfod cyfleoedd newydd ar gyfer twf incwm, ac arallgyfeirio a mynd ar drywydd hynny'n llwyddiannus</li> <li>■ Asesu bidiau aflwyddiannus i ganfod achosion, gwersi a ddysgwyd a'r camau gweithredu cysylltiedig sy'n ofynnol</li> </ul>
Risgiau ansawdd	<ul style="list-style-type: none"> <li>■ System Rheoli Ansawdd sy'n bodloni meini prawf ISO 9001</li> <li>■ Rheolwyr Adolygu sy'n goruchwyllo asesu mewnol yn erbyn amcanion ansawdd y sefydliad, perfformiad a gofynion cytundebol a chyfreithiol</li> </ul>
Risgiau'r prosiect	<ul style="list-style-type: none"> <li>■ Timau arbenigol i adolygu perfformiad yn rheolaidd yn erbyn cynlluniau busnes, cyflwyno prosiectau allweddol a lliniaru risgiau, gydag adroddiadau parhaus i'r Uwch Dîm Rheoli a Bwrdd yr Ymddiriedolwyr</li> <li>■ Gwella polisiau a gweithdrefnau'n barhaus</li> <li>■ Datblygu model gwasanaeth newydd i gryfhau ansawdd y gwasanaeth</li> </ul>

Rheoli	Risgiau
Risgiau twyllo a risgiau rheoleiddiol	<ul style="list-style-type: none"> <li>■ Ymgysylltu ar lefel uwch wrth bennu polisiau a gwelliannau parhaus o ran rheoli ac adrodd ar berfformiad</li> <li>■ Hyfforddiant cynhwysfawr i staff a gwirfoddolwyr</li> <li>■ Arbenigwyr ymroddedig ym maes diogelu, iechyd a diogelwch, diogelu data, diogelwch gwybodaeth, ac ansawdd a pherfformiad</li> <li>■ Adolygu systemau TG ac adrodd gwybodaeth yn rheolaidd a buddsoddi ynddynt</li> <li>■ Adolygu mesurau diogelu mewnol ac allanol a pholisi diogelu i sicrhau cydymffuriad parhaus ag arferion gorau</li> <li>■ Monitro cydymffuriad yn cael ei wneud yn rheolaidd gan y Rheolwyr Adolygu</li> <li>■ Adolygiad llywodraethu i sicrhau bod systemau ar waith sy'n hysbysu'r Bwrdd am faterion allweddol</li> <li>■ Awdurdod dirprwyedig yn ei le i sicrhau lefel briodol o adolygiad/ cymeradwyaeth o drafodion ac ymrwymadau ariannol</li> </ul>
Risgiau gweithredol (yn gysylltiedig â defnyddio asedau ffisegol)	<ul style="list-style-type: none"> <li>■ Adolygu portffolio eiddo yn rheolaidd, gyda'r Uwch Dîm Rheoli a goruchwyliaeth gan ymddiriedolwyr</li> <li>■ Trafodion allweddol sy'n gysylltiedig ag asedau wedi'u hadolygu gan yr Uwch Dîm Rheoli ac ymddiriedolwyr</li> <li>■ Goruchwyllo buddsoddiad mewn asedau ffisegol, gan gynnwys systemau TG, gan y Pwyllgor Cyllid, Archwilio a Risg</li> </ul>
Risgiau staffio	<ul style="list-style-type: none"> <li>■ Rhaglenni hyfforddi, catalog eDdysgu cynhwysfawr a chynlluniau datblygu ar gyfer pob gweithiwr</li> <li>■ Arolygon ymgysylltu â staff a gwirfoddolwyr a chynlluniau gweithredu dilynol</li> <li>■ Ffocws cryf ar lesiant gan gynnwys arolygon a safle mewnwyd pwrpasol</li> <li>■ Adolygu bylchau mewn sgiliau, cynllunio ar gyfer olyniaeth a phrosesau adnoddau yn rheolaidd</li> </ul>
Risgiau credyd	<ul style="list-style-type: none"> <li>■ Polisiau a gweithdrefnau ariannol cadarn sy'n cael eu hadolygu a'u cymeradwyo'n rheolaidd</li> <li>■ Adolygu perfformiad ariannol, rhagamcanion, Dangosyddion Perfformiad Allweddol perthnasol a chyllidebau incwm a gwariant yn rheolaidd gan yr Uwch Dîm Rheoli a'r Pwyllgor Cyllid, Archwilio a Risg, gan adrodd yn barhaus i'r Bwrdd</li> </ul>



## Cyfrifoldebau ymddiriedolwyr mewn perthynas â'r datganiadau ariannol

Mae'r ymddiriedolwyr (sydd hefyd yn gyfarwyddwyr yr elusen at ddibenion y gyfraith cwmnïau) yn gyfrifol am baratoi Adroddiad Blynyddol yr Ymddiriedolwyr a'r datganiadau ariannol yn unol â'r gyfraith berthnasol ac Arferion Cyfrifyddu a Dderbynnir yn Gyffredinol yn y Deyrnas Unedig (Safonau Cyfrifyddu'r Deyrnas Unedig).

Mae cyfraith cwmnïau yn mynnu bod yr ymddiriedolwyr yn paratoi datganiadau ariannol ar gyfer pob blwyddyn ariannol. Dan gyfraith cwmnïau, ni chaiff yr ymddiriedolwyr gymeradwyo'r datganiadau ariannol oni bai eu bod yn fodlon bod y datganiadau'n rhoi darlun cywir a , theg o sefyllfa'r cwmni elusennol a'r grŵp, ac o'r adnoddau sy'n dod i mewn a'r defnydd o adnoddau, gan gynnwys incwm a gwariant y grŵp elusennol ar gyfer y cyfnod hwnnw. Wrth baratoi'r datganiadau ariannol, mae'n rhaid i'r ymddiriedolwyr wneud y canlynol:

- Dewis polisiâu cyfrifyddu addas, a'u rhoi ar waith mewn ffordd gyson;
- Arsylwi'r dulliau a'r egwyddorion sydd wedi'u nodi yn y Datganiad o'r Arfer a Argymhellir (SORP) ar gyfer Elusennau (FRS102);
- Gwneud penderfyniadau a rhagamcanion sy'n rhesymol ac yn ddarvoudus;
- Datgan a yw'r safonau cyfrifyddu perthnasol yn y Deyrnas Unedig wedi cael eu dilyn, yn amodol ar ddatgelu ac esbonio unrhyw wyriadau o bwys yn y datganiadau ariannol; ac
- Paratoi'r datganiadau ariannol ar sail busnes hyfyw, oni bai nad yw'n briodol tybio y bydd yr elusen yn parhau i fasnachu.

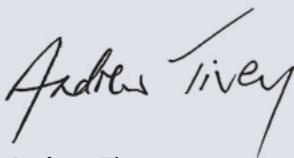
Mae'r ymddiriedolwyr yn gyfrifol am gadw cofnodion cyfrifyddu priodol sy'n ddigon i ddangos ac egluro trafodion elusennol y cwmni, datgelu sefyllfa ariannol y cwmni yn rhesymol gywir ar unrhyw adeg, ac i alluogi i sicrhau bod y datganiadau ariannol yn cydymffurfio â Deddf Cwmnïau 2006 a darpariaethau cyfansoddiad yr elusen. Maen nhw hefyd yn gyfrifol am ddiogelu asedau'r elusen a'r grŵp ac, felly, am gymryd camau rhesymol i atal a chanfod twyll ac unrhyw anghysondeb arall.

## Datganiad ynglŷn â datgelu gwybodaeth i archwilydwr

Cyn belled ag y mae'r ymddiriedolwyr yn ymwybodol adeg cymeradwyo eu hadroddiad blynyddol:

- Nid oes unrhyw wybodaeth archwilio berthnasol, sef gwybodaeth y mae ei hangen ar yr archwilydd mewn perthynas â pharatoi ei adroddiad, nad yw archwilydd y grŵp yn ymwybodol ohoni; ac
- Mae'r ymddiriedolwyr, ar ôl gwneud ymholiadau am gyd-gyfarwyddwyr ac archwilydd y grŵp y dylent fod wedi'u gwneud yn unigol, wedi cymryd yr holl gamau y mae'n rhaid iddynt eu cymryd fel cyfarwyddwr er mwyn sicrhau eu bod yn ymwybodol o unrhyw wybodaeth archwilio berthnasol a sicrhau bod yr archwilydd yn ymwybodol o'r wybodaeth honno.

Cymeradwywyd Adroddiad Blynyddol yr Ymddiriedolwyr a'r Adroddiad Blynyddol Strategol gan yr ymddiriedolwyr ar 8 Medi 2022 ac fe'u llofnodwyd ar eu rhan gan:



**Andrew Tivey**  
Cadeirydd

## Adroddiad yr archwilydd

### Adroddiad yr archwilydd annibynnol i aelodau Cymorth i Ddiodefwyr

#### Barn

Rydym wedi archwilio datganiadau ariannol Cymorth i Ddiodefwyr (yr 'elusen') a'i is-gwmni ar gyfer y flwyddyn a ddaeth i ben 31 Mawrth 2022 sy'n cynnwys y Datganiad Cyfunol o Weithgareddau Ariannol, y Mantolenni Cyfunol ac Elusennau, y Datganiad Cyfunol o Lif Arian Parod, a nodiadau i'r datganiadau ariannol, gan gynnwys crynodeb o bolisiâu cyfrifyddu arwyddocaol. Y fframwaith adrodd ariannol a ddefnyddiwyd i'w paratoi yw cyfraith berthnasol a Safonau Cyfrifyddu'r Deyrnas Unedig gan gynnwys FRS 102 "Y Safon Adrodd Ariannol sy'n berthnasol yn y DU a Gweriniaeth Iwerddon" (Arferion Cyfrifyddu a Dderbynnir yn Gyffredinol yn y Deyrnas Unedig).

Yn ein barn ni, mae'r datganiadau ariannol:

- yn rhoi darlun cywir a theg o sefyllfa'r elusen a'r grŵp ar 31 Mawrth 2022 ac o incwm a gwariant y grŵp a ddaeth i ben bryd hynny;
- wedi cael eu paratoi'n briodol yn unol â'r Arferion Cyfrifyddu a Dderbynnir yn Gyffredinol yn y Deyrnas Unedig; ac
- wedi cael eu paratoi yn unol â gofynion Deddf Cwmnïau 2006.

#### Sail y farn

Fe wnaethom gynnal ein harchwiliad yn unol â'r Safonau Rhyngwladol ar Archwilio (y DU) a'r gyfraith berthnasol. Caiff ein cyfrifoldebau dan y safonau hynny eu disgrifio ymhellach o dan adran cyfrifoldebau'r Archwilydd ar gyfer archwilio'r datganiadau ariannol yn ein hadroddiad. Rydym yn annibynnol ar yr Elusen yn unol â'r gofynion moesegol sy'n berthnasol i'n harchwiliad ar ddatganiadau ariannol yn y DU, gan gynnwys Safon Foesegol y Cyngor Adrodd Ariannol, ac rydym wedi cyflawni ein cyfrifoldebau moesegol eraill yn unol â'r gofynion hyn. Rydym ni'n credu bod y dystiolaeth archwilio rydym wedi'i chael yn ddigonol ac yn briodol i roi sail i'n barn.

#### Casgliadau ynglŷn â busnes hyfyw

Wrth archwilio'r datganiadau ariannol, rydym wedi dod i'r casgliad bod defnydd yr ymddiriedolwyr o sail cyfrifyddu busnes hyfyw wrth baratoi'r datganiadau ariannol yn briodol.

Ar sail y gwaith rydym wedi'i wneud, nid ydym wedi gweld dim ansicrwydd o bwys yn ymwneud â digwyddiadau neu amodau a allai, ar eu pen eu hunain neu gyda'i gilydd, fwrw amheuaeth sylweddol ar allu'r elusen i barhau i fod yn fusnes hyfyw am gyfnod o 12 mis o leiaf o'r dyddiad pan awdurdodir y datganiadau ariannol i'w cyhoeddi.

Mae ein cyfrifoldebau a chyfrifoldebau'r ymddiriedolwyr mewn perthynas â busnes hyfyw yn cael eu disgrifio yn adrannau perthnasol yr adroddiad hwn.

#### Gwybodaeth arall

Mae'r wybodaeth arall yn cynnwys yr wybodaeth a gynhwyswyd yn yr Adroddiad Strategol ac yn Adroddiad yr Ymddiriedolwyr, ac eithrio'r datganiadau ariannol a'n hadroddiad ni fel archwilwyr arnynt. Yr ymddiriedolwyr sy'n gyfrifol am yr wybodaeth arall. Nid yw ein barn ar y datganiadau ariannol yn cynnwys yr wybodaeth arall ac nid ydym yn mynegi unrhyw fath o gasgliad sicrwydd ar hynny, ac eithrio i'r graddau y datganwyd hynny'n benodol fel arall yn ein hadroddiad.

Yng nghyswllt ein harchwiliad o'r datganiadau ariannol, ein cyfrifoldeb ni yw darllen yr wybodaeth arall a, drwy wneud hynny, ystyried a oes anghysondeb o bwys rhwng yr wybodaeth arall a'r datganiadau ariannol neu'r wybodaeth rydym ni wedi'i chael yn ystod yr archwiliad, neu a yw'n ymddangos fel arall bod yr wybodaeth arall wedi cael ei chamddatgan mewn ffordd sydd o bwys. Os byddwn yn canfod anghysonderau o bwys neu gamddatganiadau o bwys tybiedig, mae'n ofynnol i ni bennu a oes camddatganiad o bwys yn y datganiadau ariannol neu gamddatganiad o bwys o'r wybodaeth arall. Os byddwn yn dod i'r casgliad, ar sail y gwaith rydym wedi'i wneud, bod yr wybodaeth arall yma wedi cael ei chamddatgan mewn ffordd sydd o bwys, rhaid i ni roi gwybod am y ffaith honno.

Nid oes gennym ddim i'w adrodd i'r perwyl hwn.

## Barn ar faterion eraill a bennir gan Ddeddf Cwmnïau 2006

Yn ein barn ni, ar sail y gwaith a wnaed wrth gynnal yr archwiliad:

- mae'r wybodaeth yn Adroddiad yr Ymddiriedolwyr, sy'n cynnwys yr Adroddiad Strategol ac Adroddiad y Cyfarwyddwyr, a baratowyd at ddibenion cyfraith cwmnïau ar gyfer y flwyddyn ariannol y mae'r datganiadau ariannol wedi cael eu paratoi ar ei chyfer, yn gyson â'r datganiadau ariannol; ac
- mae'r Adroddiad Strategol ac Adroddiad y Cyfarwyddwyr sydd wedi'u cynnwys yn Adroddiad yr Ymddiriedolwyr wedi'u paratoi yn unol â'r gofynion cyfreithiol perthnasol.

## Materion y mae'n ofynnol i ni roi gwybod amdanynt drwy eithriad

Yng ngoleuni ein gwybodaeth a'n dealltwriaeth o'r elusen a'i amgylchedd a gafwyd yn ystod yr archwiliad, nid ydym wedi dod o hyd i unrhyw gamddatganiadau o bwys yn yr Adroddiad Strategol nac yn Adroddiad y Cyfarwyddwyr sydd wedi'u cynnwys yn Adroddiad yr Ymddiriedolwyr.

Nid oes gennym ddim i'w adrodd yng nghyswllt y materion canlynol lle mae'n ofynnol inni o dan Ddeddf Cwmnïau 2006 roi adroddiad ichi os, yn ein barn ni:

- ni chadwyd cofnodion cyfrifyddu digonol a phriodol wedi cael eu cadw, neu os na ddaeth ffurflenni perthnasol i'n harchwiliad i law gan ganghennau nad ydym wedi ymweld â nhw; neu
- nid yw'r datganiadau ariannol yn cyd-fynd â'r ffurflenni a'r cofnodion cyfrifyddu; neu
- nid yw rhai o daliadau cydnabyddiaeth yr ymddiriedolwyr, a nodir yn y gyfraith, wedi cael eu datgelu; neu
- nid ydym wedi cael yr holl wybodaeth ac esboniadau sydd eu hangen arnom ar gyfer ein harchwiliad.

## Cyfrifoldebau'r ymddiriedolwyr

Fel yr esboniwyd yn fanylach yn natganiad cyfrifoldebau'r ymddiriedolwyr ar dudalen 41, mae'r ymddiriedolwyr (sydd hefyd yn gyfarwyddwyr ar y cwmni elusennol at ddibenion cyfraith cwmnïau) yn gyfrifol am baratoi'r datganiadau ariannol ac am fod yn fodlon eu bod yn rhoi darlun cywir a theg, ac am y rheolaeth fewnol sy'n angenrheidiol ym marn yr ymddiriedolwyr er mwyn gallu paratoi datganiadau ariannol sydd ddim yn cynnwys camddatganiadau o bwys, boed o ganlyniad i dwyll neu gamgymeriad.

Wrth baratoi'r datganiadau ariannol, mae'r ymddiriedolwyr yn gyfrifol am asesu gallu'r Elusen i barhau fel busnes byw, gan ddatgelu, fel bo'n berthnasol, faterion sy'n gysylltiedig â busnes byw a defnyddio sail cyfrifyddu busnes byw oni fo'r ymddiriedolwyr un a'i'n bwriadu diddymu'r Elusen neu roi'r gorau i weithredu, neu nad oes ganddynt unrhyw opsiwn realistig arall heblaw am hynny.

## Cyfrifoldebau'r Archwilydd dros archwilio'r datganiadau ariannol

Ein hamcanion ni yw cael sicrwydd rhesymol ynghylch a yw'r datganiadau ariannol yn eu cyfanrwydd yn rhydd o gamddatganiadau o bwys, boed y rheini wedi'u gwneud drwy dwyll neu gamgymeriad, a chyhoeddi adroddiad yr archwilydd sy'n cynnwys ein barn ni. Mae sicrwydd rhesymol yn lefel uchel o sicrwydd, ond nid yw'n gwarantu y bydd archwiliad a gynhaliwyd yn unol â Safonau Archwilio Rhyngwladol (y DU) bob amser yn dod o hyd i gamddatganiad o bwys pan fo hynny'n bodoli. Gall camddatganiadau godi o dwyll neu gamgymeriad a bernir eu bod yn sylweddol os, yn unigol neu gyda'i gilydd, y gellid yn rhesymol ddisgwyl iddynt ddylanwadu ar benderfyniadau economaidd defnyddwyr a wneir ar sail y datganiadau ariannol hyn.

Nodir isod i ba raddau y mae ein gweithdrefnau'n gallu dod o hyd i afreoleidd-dra, gan gynnwys twyll.

Mae afreoleidd-dra, gan gynnwys twyll, yn enghreifftiau o beidio â chydymffurfio â chyfreithiau a rheoliadau. Rydym yn llunio gweithdrefnau yn unol â'n cyfrifoldebau, a amlinellir uchod, i ddod o hyd i gamddatganiadau o bwys mewn perthynas ag afreoleidd-dra, gan gynnwys twyll.

Ar sail ein dealltwriaeth o'r elusen a'i diwydiant, roeddem o'r farn y gallai peidio â chydymffurfio â'r chyfreithiau a'r rheoliadau canlynol gael effaith sylweddol ar y datganiadau ariannol: rheoliad cyflogaeth, rheoliad iechyd a diogelwch, rheoliad atal gwyngalchu arian, a diffyg cydymffurfio â gweithredu cynlluniau cymorth y llywodraeth mewn perthynas â Covid-19.

Er mwyn ein helpu i ganfod achosion o ddiffyg cydymffurfio â'r chyfreithiau a'r rheoliadau hyn, ac i ganfod ac asesu risgiau camddatganiadau o bwys mewn perthynas â diffyg cydymffurfio, roedd ein gweithdrefnau'n cynnwys y canlynol, ond heb fod yn gyfyngedig iddynt:

- Holi rheolwyr a, lle bo'n briodol, y rhai sy'n gyfrifol am lywodraethu, a yw'r elusen yn cydymffurfio â chyfreithiau a rheoliadau, a thrafod eu polisiau a'u gweithdrefnau o ran cydymffurfio â chyfreithiau a rheoliadau;
- Archwilio gohebiaeth, os o gwbl, gydag awdurdodau trwyddedu neu reoleiddio perthnasol;
- Cyfathrebu chyfreithiau a rheoliadau a nodwyd i'r tîm ymgysylltu a bod yn effro i unrhyw arwyddion o ddiffyg cydymffurfio drwy gydol ein harchwiliad; ac

- Ystyried risg gweithredoedd gan yr elusen a oedd yn groes i ddeddfau a rheoliadau perthnasol, gan gynnwys twyll.

Gwnaethom hefyd ystyried y cyfreithiau a'r rheoliadau hynny sy'n cael effaith uniongyrchol ar baratoi'r datganiadau ariannol, megis deddfwriaeth treth, deddfwriaeth pensiynau, Deddf Cwmnïau 2006, Deddf Elusennau 2011 a Datganiad o Arfer a Argymhellir Elusennau.

Ar ben hynny, fe wnaethom werthuso cymhellion a chyfleoedd yr ymddiriedolwyr a'r rheolwyr i gamddefnyddio'r datganiadau ariannol yn dwyllodrus, gan gynnwys y risg o ddiystyru rheolaethau, ac fe wnaethom benderfynu bod y prif risgiau yn gysylltiedig â phostio cofnodion dyddlyfr â llaw i ffugio perfformiad ariannol, tuedd rheoli drwy farn a thybiaethau mewn amcangyfrifon cyfrifyddu sylweddol, cydnabod incwm (gan ganolbwyntio ar y cyfnod cyfrifo cywir), a thrafodion anarferol neu un-tro sylweddol.

Roedd ein gweithdrefnau archwilio yng nghyswllt twyll yn cynnwys y canlynol, ond heb fod yn gyfyngedig iddynt:

- Holi'r ymddiriedolwyr a'r rheolwyr ynghylch a oedd ganddynt wybodaeth am unrhyw wir dwyll, amheuaeth o dwyll neu dwyll honedig;
- Cael dealltwriaeth o'r rheolaethau mewnol a sefydlwyd i liniaru risgiau sy'n gysylltiedig â thwyll;
- Trafod risgiau twyll rhwng y tîm ymgysylltu; a
- Mynd i'r afael â risgiau twyll drwy i reolwyr ddiystyru rheolaethau drwy gynnal profion ar lyfrau cofnodion.

Mae cyfyngiadau cynhenid yn y gweithdrefnau archwilio a ddisgrifir uchod a'r rheolwyr sy'n bennaf gyfrifoldeb dros atal a chanfod afreoleidd-dra gan gynnwys twyll. Yn yr un modd ag unrhyw archwiliad, roedd risg o hyd o beidio â chanfod afreoleidd-dra, gan y gallai'r rhain gynnwys cydgyllwynio, ffugio, hepgor bwriadol, camliwio neu ddiystyru rheolaethau mewnol.

Mae disgrifiad pellach o'n cyfrifoldebau dros archwilio'r datganiadau ariannol ar gael ar wefan y Cyngor Adrodd Ariannol yn: [www.frc.org.uk/auditorsresponsibilities](http://www.frc.org.uk/auditorsresponsibilities). Mae'r disgrifiad hwn yn rhan o'n hadroddiad archwilio.

## Defnyddio'r adroddiad archwilio

Caiff yr adroddiad hwn ei wneud ar gyfer aelodau'r elusen yn unig, fel corff yn unol â Phennod 3, Rhan 16 o Ddeddf Cwmnïau 2006. Cyflawnwyd ein gwaith archwilio er mwyn i ni allu datgan wrth aelodau'r elusen y materion hynny y mae'n ofynnol i ni eu datgan wrthynt mewn adroddiad archwilydd, ac i ddim pwrpas arall. I'r holl raddau a ganiateir yn ôl y gyfraith, nid ydym yn derbyn nac yn ysgwyddo cyfrifoldeb, ac eithrio i'r elusen ac aelodau'r Elusen fel corff am ein gwaith archwilio, ar gyfer yr adroddiad hwn, nac am y farn a luniwyd gennym.



**Nicola Wakefield**  
Uwch Archwilydd Statudol

Dros ac ar ran Mazars LLP  
Cyfrifwyr Siartredig ac Archwilydd Statudol  
6 Sutton Plaza, Sutton Court Road, Sutton, Surrey SM1 4FS

Dyddiad: 7 Tachwedd 2022

# Datganiadau ariannol

## Datganiad Cyfunol o Weithgareddau Ariannol am y Flwyddyn a Ddaeth 31 Mawrth 2022

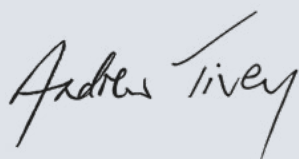
Nodiadau	Anghyfyngedig	Cyfyngedig	Cyfanswm	Anghyfyngedig	Cyfyngedig	Cyfanswm	
	31.03.22	31.03.22	31.03.22	31.03.21	31.03.21	31.03.21	
	£000	£000	£000	£000	£000	£000	
<b>Incwm a gwaddolion:</b>							
Gweithgareddau elusennol	2.1	30440	11,553	41,993	26,856	12,917	39,773
Codi Arian	2.2	323	1437	1,760	279	449	728
Gweithgareddau masnachu eraill	2.3	265	214	479	210	319	529
Buddsoddiadau	2.4	-	-	-	5	-	5
Incwm arall	2.5	116	-	116	-	-	-
<b>Cyfanswm incwm</b>		<b>31,144</b>	<b>13,204</b>	<b>44,348</b>	<b>27,350</b>	<b>13,685</b>	<b>41,035</b>
<b>Gwariant:</b>							
Codi arian	3.1	174	-	174	178	-	178
<b>Gweithgareddau elusennol</b>	<b>3.2</b>						
Darparu gwasanaethau		29,692	12,944	42,636	25,755	13,649	39,404
Llais y Dioddefwr		563	-	563	600	-	600
Ailstrwythuro a datblygu		-	-	-	-	-	-
<b>Cyfanswm gwariant elusennol</b>		<b>30,255</b>	<b>12,944</b>	<b>43,199</b>	<b>26,355</b>	<b>13,649</b>	<b>40,004</b>
<b>Cyfanswm gwariant</b>		<b>30,429</b>	<b>12,944</b>	<b>43,373</b>	<b>26,533</b>	<b>13,649</b>	<b>40,182</b>
<b>Incwm net</b>		<b>715</b>	<b>260</b>	<b>975</b>	<b>817</b>	<b>36</b>	<b>853</b>
Trosglwyddo rhwng cronfeydd	16	(24)	24	-	(7)	7	-
<b>Symudiad net mewn cronfeydd yn ystod y flwyddyn</b>		<b>691</b>	<b>284</b>	<b>975</b>	<b>810</b>	<b>43</b>	<b>853</b>
<b>Cysoni cronfeydd</b>							
Cyfanswm y cronfeydd a ddygwyd ymlaen ar 1 Ebrill		6,904	2,156	9,060	6,094	2,113	8,207
<b>Cyfanswm y cronfeydd a gariwyd ymlaen ar 31 Mawrth 2022</b>		<b>7,595</b>	<b>2,440</b>	<b>10,035</b>	<b>6,904</b>	<b>2,156</b>	<b>9,060</b>

## Y fantolen ar 31 Mawrth 2022

Nodiadau	Wedi'i gydgrynhoi		Elusen 2158780	
	31.03.22	31.03.21	31.03.22	31.03.21
	£000	£000	£000	£000
<b>Asedau sefydlog diriaethol</b>				
Eiddo, offer a chyfarpar	8	318	318	523
Buddsoddiadau mewn is-gwmnïau	10	-	10	10
<b>Cyfanswm asedau sefydlog</b>		<b>318</b>	<b>328</b>	<b>533</b>
<b>Asedau cyfredol</b>				
Dyledwyr a rhagdaliadau	11	6,440	6,495	6,573
Arian parod yn y banc ac mewn llaw		11,401	11,286	9,741
<b>Cyfanswm asedau cyfredol</b>		<b>17,841</b>	<b>17,781</b>	<b>16,314</b>
<b>Credydwyr</b>				
Symiau a ddaw'n ddyledus o fewn blwyddyn	12	(7,751)	(7,746)	(7,389)
<b>Asedau cyfredol net</b>		<b>10,090</b>	<b>10,035</b>	<b>8,925</b>
Darpariaeth ar gyfer rhwymedigaethau	14	(374)	(374)	(398)
<b>Asedau net</b>		<b>10,035</b>	<b>9,989</b>	<b>9,060</b>
<b>Cronfeydd</b>				
Cronfeydd anghyfyngedig	16	7,595	7,549	6,904
Cronfeydd cyfyngedig	16	2,440	2,440	2,156
<b>Cyfanswm cyfalaf cyfranddaliadau a chronfeydd</b>		<b>10,035</b>	<b>9,989</b>	<b>9,060</b>

Y gwarged am y flwyddyn i'r rhiant-elusen oedd £975,000 (2020–21: gwarged £853,000).

Mae'r nodiadau ar dudalennau 48–56 yn rhan o'r datganiadau ariannol hyn. Cafodd y datganiadau ariannol eu cymeradwyo gan y Bwrdd ar 8 Medi 2022 ac fe'u llofnodwyd ar ei ran gan:



**Andrew Tivey**  
Cadeirydd



**Kathryn Adkins**  
Trysorydd

## Datganiad cyfunol o lif arian parod ar gyfer y flwyddyn a ddaeth i ben 31 Mawrth 2022

	Nodiadau	31.03.22 £000	31.03.21 £000
Mewnlif arian parod net o weithgareddau gweithredol	a	1,908	3,904
Llif arian parod o weithgareddau buddsoddi: llog a dderbyniwyd	b	-	5
Gwariant cyfalaf a buddsoddiad ariannol	c	(293)	-
<b>Cynnydd mewn arian parod yn y cyfnod adrodd</b>		<b>1,615</b>	<b>3,909</b>
Cysoni llif arian parod net â symudiad mewn arian parod net			
Cynnydd mewn arian parod yn y cyfnod adrodd		1,615	3,909
Arian parod net ar 1 Ebrill		9,786	5,877
<b>Arian parod net ar 31 Mawrth</b>		<b>11,401</b>	<b>9,786</b>
Nodiadau i'r datganiadau llif arian parod ar gyfer y flwyddyn a ddaeth i ben ar 31 Mawrth 2022			
<b>a. Cysoni'r llif arian parod o weithgareddau gweithredol â'r adnoddau net a dderbyniwyd</b>			
		<b>31.03.22 £000</b>	<b>31.03.21 £000</b>
Incwm net yn ystod y cyfnod adrodd		975	853
Addasiadau ar gyfer:			
Dibrisiant		498	547
Llog a dderbyniwyd/(talwyd)		-	(5)
Gostyngiad/(cynnydd) mewn dyledwyr		115	(1,515)
Cynnydd mewn credydwyr		321	4,024
<b>Arian parod net a ddarparwyd gan weithgareddau gweithredol</b>		<b>1,908</b>	<b>3,904</b>
<b>b. Dadansoddiad o'r llif arian parod fel y'u dangosir ar y datganiad llif arian parod</b>			
<b>Enillion ar fuddsoddiadau a chynnal cyllid</b>			
Llog a dderbyniwyd		-	(5)
<b>All-lif arian parod net ar gyfer enillion ar fuddsoddiad a chynnal cyllid</b>		<b>-</b>	<b>(5)</b>
<b>c. Gwariant cyfalaf a buddsoddiad ariannol</b>			
Prynu asedau sefydlog diriaethol		(293)	-
<b>All-lif arian parod net ar gyfer gwariant cyfalaf a buddsoddiad ariannol</b>		<b>(293)</b>	<b>-</b>
	<b>01.04.21 £000</b>	<b>Symudiad £000</b>	<b>31.03.22 £000</b>
<b>Arian parod net</b>			
Arian parod yn y banc ac mewn llaw	9,786	1,615	11,401

## Nodiadau ar y datganiadau ariannol

Mae'r elusen yn gwmni cyfyngedig preifat (rhif cofrestredig 2158780) sydd wedi'i ymgorffori ac yn trigo yn y DU ac sy'n endid budd cyhoeddus. Cyfeiriad y swyddfa gofrestrdig yw Cymorth i Ddiodefwyr, Llawr Gwaelod, Adeilad 3, Eastern Business Park, Wern Fawr Lane, Llaneirwg, Caerdydd CF3 5EA.

### 1. Polisiâu cyfrifyddu

#### Sail paratoi

Mae'r datganiadau ariannol wedi'u paratoi o dan y confensiwn cost hanesyddol, ac eithrio buddsoddiadau, sy'n cael eu cynnwys ar werth y farchnad, ac yn unol â Safonau Cyfrifo'r Deyrnas Unedig sy'n gymwys gan gynnwys Datganiad o'r Arfer a Argymhellir elusennau, FRS102 (Cyfrifyddu ac Adrodd gan Elusennau) a gyhoeddwyd yn 2019, a Deddf Cwmniau 2006. Mae Cymorth i Ddiodefwyr yn bodloni'r diffiniad o endid budd cyhoeddus o dan FRS102. Caiff asedau a rhwymedigaethau eu cydnabod i gychwyn ar werth trafodion neu gostau hanesyddol oni nodir yn wahanol yn y nodyn/nodiadau polisi cyfrifyddu.

Nid oes unrhyw ddatganiad o weithgareddau ariannol ar wahân (SOFA) wedi'i gyflwyno fel y caniateir gan adran 408 o Ddeddf Cwmniau 2006. Mae'r elusen wedi manteisio ar yr eithriadau sydd ar gael yn FRS102 o'r gofynion i gyflwyno datganiad llif arian parod i elusen yn unig a rhai datgeliadau am offerynnau ariannol yr elusen.

#### Datganiadau ariannol y grŵp

Mae datganiadau ariannol y grŵp yn atgyfnerthu datganiadau ariannol Cymorth i Ddiodefwyr a'i is-gwmni Cymorth i Ddiodefwyr Cyfyngedig (rhif cofrestru 02609147) ar sail llinell wrth llinell.

#### Busnes byw

Mae gan y Bwrdd o Ymddiriedolwyr y disgwyliad rhesymol fod digon o adnoddau i barhau i fodoli'n weithredol am y dyfodol rhagweladwy.

Mae adroddiad yr Ymddiriedolwyr (tudalen 35) yn trafod y materion a ystyriwyd wrth ddod i'r casgliad hwnnw, yn benodol gwerth y llyfr cynnig pendant, y sefyllfa arian parod a chyfalaf gweithio, cronfeydd wrth gefn a gweithgareddau bidio.

Yn unol â hynny, paratowyd y datganiadau ariannol ar y sail bod yr elusen yn fusnes byw.

#### Amcangyfrifon a phenderfyniadau o bwys

Mae'r prif ffynonellau o ansicrwydd yn ein hamcangyfrifon sy'n cael effaith sylweddol ar y symiau sy'n cael eu cydnabod yn y datganiadau ariannol yn cael eu disgrifio yn y polisiâu cyfrifyddu a'u crynhoi isod:

- Darpariaeth dadfeilio – mae'r elusen wedi darparu ar gyfer ei hatebolrwydd posibl mewn perthynas â'i heiddo lesddaliadol, sydd wedi'i amcangyfrif fel y sydd datgelir yn nodyn 14.

#### Cydnabod incwm

Mae'r holl incwm wedi cael eu cynnwys yn y datganiad o weithgareddau ariannol (SOFA) pan fo gan yr elusen hawl gyfreithiol i'r incwm, pan fo'n debygol iawn y bydd yr incwm yn cael ei dderbyn, a phan fo'n bosib mesur y swm gyda chywirdeb rhesymol.

Mae rhoddion ac anrhegion yn cael eu cynnwys yn y Datganiad o Weithgareddau Ariannol pan fyddant yn dderbyniadwy. Mae incwm o wasanaethau rhoi a nwyddau yn cael ei gydnabod fel incwm os yw'r darparwr wedi cael cost ariannol ac mae'r budd i'r elusen yn fesuradwy.

Nid oes unrhyw symiau wedi'u cynnwys yn y cyfrifon gyfer gwasanaethau a roddir gan wirfoddolwyr.

Caiff incwm etifeddol ei gynnwys yn y cyfrifon pan fydd gan yr elusen hawl, ac mae derbynneb yn debygol a gellir ei mesur.

Caiff grantiau eu cydnabod yn llawn yn y Datganiad o Weithgareddau Ariannol yn y flwyddyn y maent yn dderbyniadwy oni bai fod y cytundeb grant yn nodi bod y grant i'w ddefnyddio mewn cyfnod cyfrifyddu yn y dyfodol, ac os felly, caiff yr incwm ei ohirio. Ar gyfer grantiau seiliedig ar berfformiad, caiff incwm ei gydnabod gan ddefnyddio cyfran y costau a gafwyd ar gyfer y gwaith sydd wedi'i gyflawni hyd yma o'i gymharu â chyfanswm y costau a ragwelwyd hyd at gwblhau.



Caiff referniw o gontractau ei gydnabod i'r graddau y mae'r gweithgarwch a nodir yn y cytundeb wedi'i gwblhau. Yn gyffredinol, mae hyn yn cyfateb i'r gwariant cysylltiedig a gafwyd yn ystod y cyfnod a'r costau gorbenion cysylltiedig. Dangosir arian parod a dderbyniwyd cyn i'r referniw gael ei ennill fel incwm gohiriedig.

Incwm o werthu nwyddau neu wasanaethau yw'r swm sy'n deillio o weithgareddau arferol. Caiff incwm heb gynnwys TAW ei gydnabod lle bo'n berthnasol. Mae nwyddau a roddwyd i'w hailwerthu yn y siop elusen yn cael eu dangos fel incwm pan fyddant yn cael eu gwerthu.

## Gwariant

Mae gwariant yn cael ei gynnwys ar sail croniadau ac mae'n cael ei gydnabod pan fydd rhwymedigaeth gyfreithiol neu adeiladol i dalu. Nodir y gwariant heb gynnwys TAW y gellir ei hadennill lle bo hynny'n berthnasol, ond mae'n cynnwys unrhyw TAW na ellir ei hadennill.

Mae gwariant elusennol uniongyrchol yn cynnwys costau uniongyrchol, costau a rennir a chostau anuniongyrchol sy'n gysylltiedig â phrif weithgareddau'r sefydliad. Mae hyn yn cynnwys grantiau cymeradwy a chostau cymorth.

Codir y grantiau sy'n daladwy yn y flwyddyn pan gaiff y cynnig ei gyfleu i'r derbynnydd, ac eithrio yn yr achosion hynny lle mae'r cynnig yn amodol. Caiff grantiau amodol eu cydnabod fel gwariant pan fodlonir yr amodau. Os nad yw'r amodau wedi'u bodloni ar ddiwedd y flwyddyn, nodir y grantiau fel ymrwymiad ond ni chaiff ei ddangos fel gwariant.

Mae gwariant ar godi arian yn cynnwys costau uniongyrchol, costau a rennir a chostau anuniongyrchol sy'n gysylltiedig â weithgareddau cynhyrchu incwm y sefydliad.

## Asedau sefydlog

Caiff eitemau o offer eu cyfalafu os yw'r pris prynu yn fwy na £5,000. Mae costau dibrisiant yn cael eu dyrannu i weithgareddau ar sail defnydd. Caiff dibrisiant ei ddarparu ar gyfraddau a gyfrifwyd i ddileu cost pob ased dros ei oes ddefnyddiol ddisgwyliedig: ar gyfer meddalwedd a seilwaith TG a gosodiadau a ffitiadau, mae hyn yn bum mlynedd. Caiff gwelliannau lesddaliadol eu dibrisio dros gyfnod y brydles.

## Cronfeydd

Mae cronfeydd cyfyngedig i'w defnyddio at y dibenion sy'n cael eu pennu gan y rhoddwr. Mae gwariant perthnasol yn daladwy i'r gronfa ynghyd â dyraniad teg o reoli a chostau cymorth lle bo hyn yn cael ei ganiatáu gan y rhoddwr. Fel arfer, bydd incwm a gynhyrchir yn lleol yn cael ei drin fel incwm cyfyngedig gan y bydd yn cael ei ddefnyddio yn lleoliad y rhoddwr; er enghraifft, bydd grantiau a roddir gan awdurdodau lleol a chyrrff statudol eraill yn cael eu defnyddio i ddarparu gwasanaethau o fewn ffiniau'r awdurdod lleol.

Mae cronfeydd anghyfyngedig ar gael at ddibenion cyffredinol yr elusen.

## Pensiynau

Mae gan Cymorth i Ddiodefwyr gynllun pensiwn â chyfraniadau wedi'u diffinio. Caiff asedau'r cynllun eu dal ar wahân i rai Cymorth i Ddiodefwyr mewn cronfa sy'n cael ei weinyddu'n annibynnol. Mae'r tâl cost pensiwn yn cynrychioli cyfraniadau sy'n daladwy gan Gymorth i Ddiodefwyr, nad oes ganddo unrhyw rwymedigaeth arall o dan y cynllun.

## Prydlesi gweithredu

Mae rhenti sy'n daladwy dan brydlesi gweithredol, lle mae'r holl risgiau a manteision perchnogaeth yn aros gyda'r prydleswr, yn cael eu codi ar y Datganiad o Weithgareddau Ariannol ar sail llinell syth dros gyfnod y brydles.

## Buddsoddiadau

Mae buddsoddiad mewn is-gwmni n cael ei ddatgan ar gostau yn sgil amhariad. Caiff buddsoddiadau rhestredig eu cynnwys yn ôl eu gwerth ar y farchnad ar ddyddiad y fantolen.

Mae'r Datganiad o Weithgareddau Ariannol yn cynnwys enillion a cholledion sy'n deillio o ailbriso a gwarediadau drwy gydol y flwyddyn.

## Offerynnau ariannol

Dim ond asedau ariannol a rhwymedigaethau ariannol sy'n cael eu hystyried yn offerynnau ariannol sylfaenol sydd gan yr elusen. Mae offerynnau ariannol sylfaenol yn cael eu cydnabod yn wreiddiol ar sail gwerth y trafodiad, ac yna'n cael eu mesur ar sail gwerth y setliad.

## 2. Incwm

			31.03.22		31.03.21	
	Anghyfyngedig	Cyfyngedig	Cyfanswm	Anghyfyngedig	Cyfyngedig	Cyfanswm
	£000	£000	£000	£000	£000	£000
<b>Incwm o weithgareddau elusennol</b>						
Lladdiadau'r Weinyddiaeth Gyfiawnder	-	4,243	4,243	-	3,610	3,610
Awdurdodau lleol a chyrrff statudol eraill	2,214	1,376	3,590	1,569	1,672	3,241
Yr heddlu ac asiantaethau cyfiawnder troseddol eraill	27,077	4,939	32,016	24,330	6,465	30,795
Grantiau a chontractau eraill	1,149	995	2,144	957	1,170	2,127
<b>Cyfanswm</b>	<b>30,440</b>	<b>11,553</b>	<b>41,993</b>	<b>26,856</b>	<b>12,917</b>	<b>39,773</b>
<b>2.2 Incwm a gwaddolion:</b>						
Rhoddion	85	14	99	71	6	77
Cymynroddion	77	153	230	33	7	39
Grantiau	-	1,270	1,270	-	437	437
Nwyddau a gwasanaethau a roddwyd	161	-	161	175	-	175
<b>Cyfanswm</b>	<b>323</b>	<b>1,437</b>	<b>1,760</b>	<b>279</b>	<b>449</b>	<b>728</b>
<b>2.3 Gweithgareddau masnachu eraill</b>						
Digwyddiadau codi arian	119	212	331	73	319	392
Nawdd	-	-	-	-	-	-
Gweithrediadau masnachu	146	2	148	137	-	137
<b>Cyfanswm</b>	<b>265</b>	<b>214</b>	<b>479</b>	<b>210</b>	<b>319</b>	<b>529</b>
<b>2.4. Incwm buddsoddi</b>						
Llog a dderbyniwyd	-	-	-	5	-	5
<b>Cyfanswm</b>	<b>-</b>	<b>-</b>	<b>-</b>	<b>5</b>	<b>-</b>	<b>5</b>
<b>2.5 Incwm arall</b>	<b>116</b>	<b>-</b>	<b>116</b>	<b>-</b>	<b>-</b>	<b>-</b>
<b>Cyfanswm</b>	<b>116</b>	<b>-</b>	<b>116</b>	<b>-</b>	<b>-</b>	<b>-</b>
<b>Cyfanswm incwm</b>	<b>31,144</b>	<b>13,204</b>	<b>44,348</b>	<b>27,350</b>	<b>13,685</b>	<b>41,035</b>

### 3. Gwariant

	31.03.22			31.03.21		
	Anghyfyngedig	Cyfyngedig	Cyfanswm	Anghyfyngedig	Cyfyngedig	Cyfanswm
	£000	£000	£000	£000	£000	£000
<b>3.1 Costau codi arian</b>	174	-	174	178	-	178
<b>Cyfanswm costau codi arian</b>	174	-	174	178	-	178
<b>3.2 Gweithgareddau elusennol</b>						
Darparu gwasanaethau	29,692	12,944	42,636	25,755	13,649	39,404
Llais y Dioddefwr	563	-	563	600	-	600
Ailstrwythuro a datblygu	-	-	-	-	-	-
<b>Cyfanswm gwariant elusennol</b>	<b>30,255</b>	<b>12,944</b>	<b>43,199</b>	<b>26,355</b>	<b>13,649</b>	<b>40,004</b>
<b>Cyfanswm gwariant</b>	<b>30,429</b>	<b>12,944</b>	<b>43,373</b>	<b>26,533</b>	<b>13,649</b>	<b>40,182</b>

### 4. Mae cyfanswm y gwariant yn cynnwys taliadau ar gyfer:

	31.03.22			31.03.21		
	Anghyfyngedig	Cyfyngedig	Cyfanswm	Anghyfyngedig	Cyfyngedig	Cyfanswm
	£000	£000	£000	£000	£000	£000
Dibrisiant	498	-	498	547	-	547
Treuliau ymddiriedolwyr a ad-dalwyd	1	-	1	-	-	-
Ffioedd archwilio	39	-	39	28	-	28
Rhenti prydles i gweithredol	1,032	-	1,032	1,090	-	1,090

### 5. Costau cymorth

	Codi arian	Darparu gwasanaethau	Llais y Dioddefwr	Cyfanswm 31.03.22	Cyfanswm 31.03.21	Sail y dyraniad
	£000	£000	£000	£000	£000	
Llywodraethu	-	43	-	43	28	Nifer y staff
Cyllid	2	788	8	798	779	Nifer y staff
Technoleg gwybodaeth	6	2,195	21	2,222	1,986	Nifer y staff
Gwasanaethau pobl	3	863	8	874	819	Nifer y staff
Gwasanaethau corfforaethol eraill	5	1,591	16	1,612	678	Nifer y staff
<b>Cyfanswm</b>	<b>16</b>	<b>5,480</b>	<b>53</b>	<b>5,549</b>	<b>4,290</b>	

Mae gwasanaethau cymorth yn cynnwys systemau AD, TG a Chyllid pwysig i gefnogi cyflawni contractau lleol; platfform technoleg sy'n darparu amgylchedd lletya diogel iawn; system rheoli achosion gyda'r gallu i adrodd ar sail canlyniadau; cydymffurfio â GDPR; cydymffurfio â diogelu; darparu safonau ac ansawdd gwasanaeth cyson ar draws y rhanbarthau; rhannu gwybodaeth yn barhaus; arloesedd ym maes gwasanaethau cenedlaethol; ymchwil a chasglu data ar dueddiadau a pherfformiad cenedlaethol.

### 6. Taliadau cydnabyddiaeth a buddion Ymddiriedolwyr/Aelodau

Ni wnaed unrhyw daliadau cydnabyddiaeth na buddion eraill i ymddiriedolwyr ar gyfer y flwyddyn a ddaeth i ben ar 31 Mawrth 2022 (2020-21: £dim). Ad-dalwyd £586 o dreuliau i ymddiriedolwyr (2020-21: £dim) yn ymwneud â chostau teithio a chynhaliadau am fynychu cyfarfodydd ymddiriedolwyr ac is-bwyllgorau eraill Bwrdd yr Ymddiriedolwyr yn ystod y flwyddyn.

	31.03.22	31.03.21
	£000	£000
Treuliau teithio ymddiriedolwyr/aelodau	1	-

## 7. Costau staff

### 7.1 Dadansoddiad o gostau staff

	31.03.22	31.03.21
	£000	£000
Cyflogau wythnosol a misol	28,917	26,461
Costau nawdd cymdeithasol	2,594	2,352
Costau Pensiwn	1,292	1,177
<b>Cyfanswm</b>	<b>32,803</b>	<b>29,990</b>
<b>Costau staff eraill</b>		
Ymgynghoriaeth allanol	451	470
Dileu a therfynu swydd	69	79
Staff asiantaeth	321	427
<b>Cyfanswm</b>	<b>841</b>	<b>976</b>
<b>Cyfanswm costau staff</b>	<b>33,644</b>	<b>30,966</b>

Roedd y costau dileu swyddi a dalwyd yn ystod y flwyddyn yn £69,021 (2020–21: £78,601). Mae staff asiantaeth yn cynnwys staff i gyflenwi ar gyfer salwch hirdymor a swyddi gwag.

### 7.2 Staff rheoli allweddol

	31.03.22	31.03.21
	£000	£000
Taliadau cydnabyddiaeth i staff rheoli allweddol	567	558

Rhestrir y staff rheoli allweddol ar dudalen 64.

### 7.3 Nifer y gweithwyr a gafodd eu talu mwy na £60,000 oedd:

	31.03.22	31.03.21
	£000	£000
£60,000–£70,000	6	5
£70,001–£80,000	2	5
£80,001–£90,000	4	–
£90,001–£100,000	1	1
£100,001–£110,000	1	–
<b>Cyfanswm</b>	<b>14</b>	<b>11</b>

Cyfanswm y cyfraniadau pensiwn ar gyfer y staff uchod ar gyflog uwch oedd £50,426 (2020–21: £40,827).

### 7.4 Nifer y gweithwyr

#### Rhennir nifer cyfartalog y gweithwyr fel a ganlyn:

	31.03.22	31.03.21
	£000	£000
Cymorth a rheolaeth	118	79
Darparu gwasanaethau	947	840
Gwasanaeth Cenedlaethol ar gyfer Lladdiadau	75	56
<b>Cyfanswm</b>	<b>1,140</b>	<b>975</b>

Cafodd y gwyliau blynyddol a gafodd ei gario drosodd ar 31 Mawrth 2022 ei gyfrifo ar £333,110 (2020–21: £355,472) sy'n 0.8% (2020–21: 0.9% o gyfanswm y gwariant. Nid yw'r swm hwn yn berthnasol ac felly nid oes darpariaeth wedi'i gwneud.

### 7.5 Gwirfoddolwyr

Fe wnaeth cyfanswm o 682 (2020–21: 879) o wirfoddolwyr ymroddedig roi yn hael 40,620 (2020–21: 42,540) awr o'u hamser i Gymorth i Ddiodefwyr yn 2021–22.

## 8. Eiddo, offer a chyfarpar

	Prydles hir	Gosodiadau a ffitiadau	Cyfarpar swyddfa	Seilwaith meddalwedd a TG	Cyfanswm
	£000	£000	£000	£000	£000
<b>Cost</b>					
Ar 1 Ebrill 2021	287	45	49	4,883	5,265
Ychwanegiadau	-	77	-	216	293
<b>Ar 31 Mawrth 2022</b>	<b>287</b>	<b>122</b>	<b>49</b>	<b>5,099</b>	<b>5,558</b>
<b>Dibrisiant</b>					
Ar 1 Ebrill 2021	(263)	(45)	(49)	(4,385)	(4,742)
Dibrisiant a godwyd yn ystod y flwyddyn	(21)	(13)	-	(464)	(498)
<b>Ar 31 Mawrth 2022</b>	<b>(284)</b>	<b>(58)</b>	<b>(49)</b>	<b>(4,849)</b>	<b>(5,240)</b>
<b>Gwerth net ar y llyfrau ar 31 Mawrth 2022</b>	<b>4</b>	<b>64</b>	<b>-</b>	<b>250</b>	<b>318</b>
<b>Gwerth net ar y llyfrau ar 31 Mawrth 2021</b>	<b>24</b>	<b>-</b>	<b>-</b>	<b>499</b>	<b>523</b>

## 9. Ymrwymadau prydles gweithredol

Roedd cyfanswm yr ymrwymadau o dan brydlesi gweithredol fel a ganlyn:

	31.03.22	31.03.21
	£000	£000
Taladwy o fewn blwyddyn	1,281	1,151
Taladwy rhwng dwy a phum mlynedd	277	830
<b>Cyfanswm</b>	<b>1,558</b>	<b>1,981</b>

## 10. Buddsoddiadau mewn is-gwmnïau

Mae Cymorth i Ddiodefwyr Cyfyngedig (02609147), cwmni sydd wedi'i ymgorffori yn y DU, dan berchnogaeth lwyr y cwmni elusenol. Caiff cyfrifon archwiledig eu ffeilio gyda'r Cofrestrydd Cwmnïau. Cost y buddsoddiad hwn oedd £10,000. Mae crynodeb o ganlyniadau'r flwyddyn a'r sefyllfa ariannol ar 31 Mawrth 2022 i'w weld yn y tabl isod. Rhoddir elw'r cwmni i Gymorth i Ddiodefwyr o fewn naw mis i ddiwedd y flwyddyn.

	31.03.22	31.03.21
	£000	£000
Trosiant	74,688	42,128
Cost gwerthiannau	(2,718)	(1,638)
<b>Elw gros</b>	<b>71,970</b>	<b>40,490</b>
Treuliau gweinyddu	(26,897)	(33,753)
<b>Elw/(colled) gweithredol</b>	<b>45,073</b>	<b>6,737</b>
Rhoi i Gymorth i Ddiodefwyr	-	(6,737)
Elw/(colled) a gofnodwyd	45,073	-
<b>Datganiad o'r sefyllfa ariannol</b>		
Dyledwyr	930	4,775
Arian parod yn y banc	115,061	45,749
Credydwyr	(60,918)	(40,524)
<b>Asedau net</b>	<b>55,073</b>	<b>10,000</b>

## 11. Dyledwyr

	Wedi'i gydgrynhoi		Elusennau	
	31.03.22	31.03.21	31.03.22	31.03.21
	£000	£000	£000	£000
Dyledwyr masnach	3,276	2,945	3,275	2,941
Dyledwyr yn y cwmni	-	-	56	23
Dyledwyr eraill	30	36	30	36
Rhagdaliadau	635	695	635	695
Incwm cronuss	2,499	2,879	2,499	2,878
<b>Cyfanswm</b>	<b>6,440</b>	<b>6,555</b>	<b>6,495</b>	<b>6,573</b>

## 12. Credydwyr: symiau a ddaw'n ddyledus o fewn blwyddyn

	Wedi'i gydgrynhoi		Elusennau	
	31.03.22	31.03.21	31.03.22	31.03.21
	£000	£000	£000	£000
Credydwyr masnach	1,066	1,081	1,066	1,081
Trethi a nawdd cymdeithasol	1,679	1,382	1,675	1,369
Credydwyr eraill	219	189	219	189
Croniadau	701	342	701	342
Incwm gohiriedig	4,086	4,412	4,086	4,408
<b>Cyfanswm</b>	<b>7,751</b>	<b>7,406</b>	<b>7,747</b>	<b>7,389</b>

### 13. Incwm gohiriedig

	Yn 01.04.21	Gohiriedig yn ystod y flwyddyn	Rhyddhawyd yn ystod y flwyddyn	Balans ar 31.03. 22
	£000	£000	£000	£000
<b>Cyfanswm</b>	<b>4,412</b>	<b>(1,174)</b>	<b>(1,500)</b>	<b>4,086</b>

### 14. Darpariaethau ar gyfer rhwymedigaethau

	Balans ar 01.04. 21	Symudiadau mewn darpariaeth	Balans ar 31.03. 22
	£000	£000	£000
<b>Cyfanswm</b>	<b>398</b>	<b>(24)</b>	<b>374</b>

Mae'r ddarpariaeth yn ymwneud â chostau dadfeilio ar gyfer eiddo lesddaliadol lle mae gan Gymorth i Ddiodefwyr ddyletswydd dan contract i dalu costau o'r fath. Bydd y dadfeiliadau'n dod yn daladwy pan fydd prydlesï'n dod i ben.

### 15. Dadansoddiad o asedau net rhwng y cronfeydd

	Cronfeydd anghyfyngedig	Cronfeydd cyfyngedig	31.03.22 Cyfanswm cronfeydd	Cronfeydd anghyfyngedig	Cronfeydd cyfyngedig	31.03.21 Cyfanswm cronfeydd
	£000	£000	£000	£000	£000	£000
Asedau sefydlog	318	-	318	523	-	523
Asedau cyfredol	12,707	5,134	17,841	10,385	5,956	16,341
Rhwymedigaethau cyfredol	(5,057)	(2,694)	(7,751)	(3,606)	(3,800)	(7,406)
Darpariaeth ar gyfer rhwymedigaethau	(374)	-	(374)	(398)	-	(398)
<b>Cyfanswm</b>	<b>7,594</b>	<b>2,440</b>	<b>10,034</b>	<b>6,904</b>	<b>2,156</b>	<b>9,060</b>

**16. Symudiadau o fewn cronfeydd**

	Yn 01.04.21	Incwm	Gwariant	Trosglwyddo rhwng cronfeydd	Ar 31.03.22
	£000	£000	£000	£000	£000
<b>16.1 Cronfeydd cyfyngedig</b>					
Y Gwasanaeth Cenedlaethol ar gyfer Lladdiadau - Y Weinyddiaeth Gyfiawnder	1	4,243	(4,243)	-	1
Y Gwasanaeth Cenedlaethol ar gyfer Lladdiadau - Nad ydynt yn rhan o'r Weinyddiaeth Gyfiawnder	57	96	80	-	233
Cyfyngedig canolog arall	79	-	-	-	79
<b>Cyfanswm - canolog</b>	<b>137</b>	<b>4,339</b>	<b>(4,163)</b>	<b>-</b>	<b>313</b>
Cyfyngedig yn ôl lleoliad					
Cymru a Gorllewin Lloegr	454	3,800	(3,715)	-	539
Llundain	763	2,613	(2,645)	-	731
Gogledd Lloegr a Dwyrain Canolbarth Lloegr	652	1,272	(1,259)	-	665
De-ddwyrain Lloegr	150	1,180	(1,162)	24	192
<b>Cyfanswm - lleoliad</b>	<b>2,019</b>	<b>8,865</b>	<b>(8,781)</b>	<b>24</b>	<b>2,127</b>
<b>Cyfanswm cronfeydd cyfyngedig</b>	<b>2,156</b>	<b>13,204</b>	<b>(12,944)</b>	<b>24</b>	<b>2,440</b>
<b>16.2 Cronfeydd anghyfyngedig</b>	<b>6,904</b>	<b>31,144</b>	<b>(30,429)</b>	<b>(24)</b>	<b>7,595</b>
<b>Cyfanswm cronfeydd</b>	<b>9,060</b>	<b>44,348</b>	<b>(43,373)</b>	<b>-</b>	<b>10,035</b>

**Grantiau'r Weinyddiaeth Gyfiawnder:** Yn ystod y flwyddyn, derbyniodd yr elusen £4.2m (2020–21: £3.4m) mewn cymorth grant cyfyngedig ar gyfer y Gwasanaeth Cenedlaethol ar gyfer Lladdiadau.

**Cronfeydd wedi'u cyfyngu yn ôl pwrpas a lleoliad:** Bydd y cronfeydd lleoliad wrth gefn sydd wedi'u cyfyngu gan bwrpas a lleoliad yn cael eu gwario ar wasanaethau a bennir gan y rhoddwyr.

**Cronfeydd anghyfyngedig:** Mae'r rhai hyn ar gael at ddibenion cyffredinol yr elusen.

**Cronfeydd eraill cyfyngedig:** Mae'r rhain yn gronfeydd sydd wedi'u neilltuo i gefnogi prosiectau bach fel ein Llinell Gymorth ac Ysgolion Mwy Diogel.

Roedd trosglwyddiadau eraill i gronfeydd cyfyngedig o gronfeydd anghyfyngedig yn deillio o adolygiad o falansau wrth gefn a oedd wedi'u nodi'n anghywir fel rhai anghyfyngedig.

**17. Trafodion partïon cysylltiedig**

Ar wahân i drafodion gyda'r is-gwmni (Cymorth i Ddiodefwyr Cyfyngedig), nid oedd unrhyw drafodion partïon cysylltiedig yn ystod y flwyddyn (2020–21: dim). Roedd cyfanswm y trafodion gyda Chymorth i Ddiodefwyr Cyfyngedig yn y flwyddyn yn £26,897 (2020–21: £33,753) a oedd yn berthnasol i gostau sy'n gysylltiedig â darparu cyrsiau ymwybyddiaeth o ddiodefwyr, a dalwyd gan yr elusen ar ran yr is-gwmni.

Ar 31 Mawrth 2022, roedd y swm a oedd yn ddyledus gan Gymorth i Ddiodefwyr Cyfyngedig i'r elusen Cymorth i Ddiodefwyr yn £56,467 (2020–21: £23,430).



# Diolch yn fawr

## Ein pobl

Diolch i'n staff a'n gwirfoddolwyr sydd wedi sicrhau bod ein gwasanaethau'n cyrraedd y rhai sydd eu hangen, ac sydd wedi parhau i addasu eu ffyrdd o weithio trwy gydol heriau cyfyngiadau'r coronafeirws.

Rydym hefyd yn ffodus o gael budd o gyfraniad pobl sydd wedi defnyddio ein gwasanaethau. Maent yn ein helpu i wella ein cynnig i ddioddefwyr a thystion troseddau yn barhaus.

## Ymgysylltu â staff a gwirfoddolwyr

Rydym wedi ymrwmo i gyfathrebu ac ymgysylltu'n agored â'r holl staff a gwirfoddolwyr sy'n gweithio yn Cymorth i Ddioddefwyr. Mae deall eu profiadau a gwranddo ar eu safbwyntiau yn ein helpu i wneud Cymorth i Ddioddefwyr yn lle mae pobl yn falch o weithio ynddo ac yn ein helpu i wella ein gwasanaethau'n barhaus. Rydym yn cynnal cyfarfodydd chwarterol o'r Fforwm Ymgynghori â Staff sy'n agored i'r holl staff a gwirfoddolwyr eu mynychu, lle mae uwch reolwyr yn darparu diweddariadau a nodiadau briffio ac rydym yn ymgynghori'n ffurfiol ar faterion fel polisiau Adnoddau Dynol. Mae'r Prif Swyddog Gweithredol hefyd yn cynnal cyfarfodydd ar-lein anffurfiol rheolaidd sy'n agored i bawb, er mwyn sicrhau bod sianel gyfathrebu hygyrch ar gael i unrhyw un sy'n uniongyrchol atebol i uwch reolwyr. Rydym yn cynnal ymgynghoriad helaeth ar ddatblygiadau gwasanaeth megis ein model gwasanaeth newydd a'n system rheoli achosion newydd i sicrhau eu bod yn bodloni anghenion staff. Ar ôl ymgynghori, fe wnaethom gyflwyno polisi gweithio hybrid newydd a lansio Fframwaith Llesiant.

Fe wnaethom gynnal arolwg llawn o ymgysylltu â staff a gwirfoddolwyr yn ystod y flwyddyn ac rydym yn datblygu cynlluniau gweithredu i fynd i'r afael â'r materion a godwyd gyda ni a fydd yn cael eu monitro gan staff, gwirfoddolwyr a rheolwyr gyda'i gilydd.

Mae ein Pwyllgor Pobl yn goruchwyllo'r ystod gyfan o weithgarwch ymgysylltu a wnawn.



## Cydraddoldeb, amrywiaeth a chynhwysiant

Yn Cymorth i Ddiodefwyr, rydym yn ymfalchïo ein bod yn sefydliad amrywiol sydd wedi ymrwymo i gefnogi a hyrwyddo cydraddoldeb a chynhwysiant yn y gwasanaethau a ddarparwn, yn ogystal â thrwy ein harferion i weithwyr a gwirfoddolwyr.

Mae'r prif weithgareddau gyda staff a gwirfoddolwyr a gynhaliwyd eleni yn cynnwys:

- Ehangu'r amrywiaeth o ddysgu sy'n gysylltiedig â chydraddoldeb ac amrywiaeth sydd ar gael i'r holl staff a gwirfoddolwyr, gan gynnwys modiwlau ychwanegol ar: ragfarn hiliol, cynghreirio, effaith micro-ymddygiadau ac arweinyddiaeth gynhwysol;
- Datblygu Pecyn Recriwtio Cynhwysol i gefnogi'r holl reolwyr recriwtio i allu ymgorffori hygyrchedd a chynhwysiant mewn gweithgareddau recriwtio;
- Partneriaeth gyda Evenbreak, plattform penodol ar gyfer postio swyddi i bobl ag anabledd, gyda'r holl swyddi Cymorth i Ddiodefwyr nawr yn cael eu hysbysebu drwy'r plattform hwn;
- Ynghyd â'n chwe rhwydwaith Cydraddoldeb, Amrywiaeth a Chynhwysiant, parhau i godi ymwybyddiaeth o'r rhwystrau sy'n wynebu pobl o gymunedau ymylol yn y gweithle drwy rannu blogiau a chynnal cyfres o weminarau gyda siaradwyr gwadd o'r enw 'Intersectionality in conversation';
- Lansio rhaglen fentora beilot BAME, sy'n rhoi pum aelod o staff sy'n ystyried eu hunain yn Ddu, Asiaidd neu o Leiafrifoedd Ethnig gydag aelodau o Uwch Dîm Rheoli Cymorth i Ddiodefwyr ar gyfer cynllun peilot naw mis;
- Parhau i gyflwyno ein rhaglen Gweithio'n Dda @ Cymorth i Ddiodefwyr, ymgyrch sy'n ceisio codi ymwybyddiaeth o bwysigrwydd cymryd camau i ofalu am ein hiechyd meddwl a'n llesiant ni ac eraill. Roedd hyn yn cynnwys rhannu adnoddau ac offer, cyflwyno sesiynau llesiant a lansio Hyfforddiant Cymorth Cyntaf Iechyd Meddwl mewnol;
- Lansio caffi menopos, sy'n darparu lle i staff sy'n mynd drwy unrhyw gam o'r menopos ddod at ei gilydd, rhannu profiadau a darparu cymorth cymheiriaid; ac
- Adolygu a diweddarau ein prosesau addasiadau rhesymol a chanllawiau ar gyfer staff, gwirfoddolwyr a rheolwyr llinell i ddarparu cymorth pellach i staff a gwirfoddolwyr anabl.



Roeddem yn falch iawn o gael ein cydnabod yn allanol unwaith eto am ein gwaith cydraddoldeb, amrywiaeth a chynhwysiant, gan gynnwys dod yn bumed ar Restr y Ganolfan Genedlaethol ar gyfer Amrywiaeth o'r 100 Cyflogwr Gorau yn 2021 a chael ein henwi fel trydydd cyflogwr gorau'r DU ar gyfer pobl LGBTQ+ gan Stonewall, sydd hefyd ar frig y rhestr yng Nghymru ac yn gyntaf ymhlith sefydliadau nid-er-elw.



## Cyfansoddiad staff Cymorth i Ddiodefwyr

**71.5%** Benyw  
**12%** Gwryw  
**0.5%** Anneuaidd  
**0.2%** Wedi dewis rhoi disgrifiad eu hunain  
**15%** Heb ddatgan eu rhyw  
**0.8%** Wedi dewis peidio ymateb

**68%** Gwyn  
**7%** Asiaidd  
**6%** Du  
**2%** Ethnigrwydd Cymysg  
**0.5%** Grŵp Ethnig Arall  
**15.5%** Heb ddatgan eu hethnigrwydd  
**1%** Wedi dewis peidio ymateb

**73%** Nodi eu bod yn heterorywiol  
**7.5%** Nodi eu bod yn LGBTQ+  
**1%** Wedi dewis rhoi disgrifiad eu hunain  
**15%** Heb ddatgan eu cyfeiriadedd rhywiol  
**3.5%** Wedi dewis peidio ymateb

**39.5%** Dim crefydd  
**30%** Cristion  
**6%** Mwslim  
**3%** Wedi dewis rhoi disgrifiad eu hunain  
**1%** Sikh  
**0.7%** Hindŵ  
**0.6%** Bwdhydd  
**0.2%** Iddew  
**15%** Heb ddatgan eu crefydd  
**4%** Wedi dewis peidio ymateb

## Dadansoddi'r bwllch cyflog

Mae Cymorth i Ddiodefwyr wedi bod yn gyhoeddi ei fwllch cyflog rhwng y rhywiau ers 2017 yn unol â gofynion rheoleiddio. Nid yw adrodd am y bwllch cyflog o ran ethnigrwydd ac anabledd yn ofyniad cyfreithiol eto, ond fel rhan o ymrwymiad Cymorth i Ddiodefwyr i gydraddoldeb, amrywiaeth a chynhwysiant, ac yn unol â'n strategaeth Cydraddoldeb, Amrywiaeth a Chynhwysiant, fe wnaethom gyhoeddi ein data ar gyfer y bwllch cyflog o ran ethnigrwydd ac anabledd ar gyfer 2021-22 ar ein gwefan a byddwn yn parhau i wneud hynny bob blwyddyn i ddangos ein cynnydd.

### Bwlch cyflog rhwng y rhywiau

Ar gyfer y flwyddyn ariannol 2021–22, mae cyflog cymedrig menywod 14.2% yn is na chyflog dynion, ac mae cyflog canolrifol menywod 6.1% yn is na chyflog dynion. Ni chafodd yr un gweithiwr fonws gan Gymorth i Ddiodeffwyr.

Nid oes unrhyw dystiolaeth bod ein bwlch cyflog rhwng y rhywiau yn cael ei achosi gan wahaniaethau mewn cyflog i ddynion a menywod sy'n gweithio yn yr un rôl neu swydd.

Mae'r bwlch yn codi oherwydd bod y gymhareb menywod i ddynion yn y sector gwirfoddol a chymunedol yn gostwng ar lefelau uwch yn y sefydliad – sy'n golygu bod canran uwch o ddynion mewn swyddi rheoli wrth gymharu hyn â chanran y dynion a'r menywod mewn swyddi ar lefel is. Mae hyn yn dylanwadu ar y bylchau cymedrig a chanolrifol.

Dysgwch pa gamau y mae Cymorth i Ddiodeffwyr yn eu cymryd i fynd i'r afael â'r bwlch cyflog rhwng y rhywiau.

### Bwlch cyflog o ran ethnigrwydd

Ar gyfer y flwyddyn ariannol 2021–22, mae cyflog cymedrig staff BAME 0.6% yn uwch na thâl canolrifol staff Gwyn, ac mae cyflog canolrifol staff BAME 3.6% yn uwch na chyflog staff Gwyn.

Nid oes tystiolaeth bod ein bwlch cyflog o ran ethnigrwydd yn cael ei achosi gan wahaniaethau mewn cyflog ar gyfer staff BAME a staff Gwyn sy'n gweithio yn yr un rôl neu swydd.

Mae'r cyflog cymedrig a chanolrifol ar gyfer staff BAME yn uwch nag ar gyfer staff Gwyn, gan arwain at fwlch cyflog cadarnhaol o ran ethnigrwydd. Mae Chwartzel 4 yn cwmpasu amrywiaeth eang o rolau a bandiau cyflog ac er bod staff BAME yn cynrychioli 23% o'r chwartzel hwn, mae staff BAME yn cael eu cynrychioli'n llai ar ran uchaf y chwartzel hwn, ee rolau Uwch Reolwyr a'r Tîm Rheoli Ehangach.

Rydym hefyd yn ymwybodol o'r gwahaniaeth rhwng demograffeg ethnigrwydd rhanbarthol staff ac effaith ddilynol pwysoliad Llundain ar y ffigurau hyn, gan fod cyfran uchel o staff BAME Cymorth i Ddiodeffwyr yn cael pwysoliad Llundain. Rydym wedi ymrwmo i sicrhau bod ein hadroddiadau ar y bwlch cyflog a'n camau gweithredu dilynol yn gymesur ac yn adlewyrchu poblogaeth amrywiol staff Cymorth i Ddiodeffwyr ledled Cymru a Lloegr. Felly, wrth symud ymlaen, byddwn yn parhau i fonitro cyfran y staff BAME a Gwyn sy'n cael pwysoliad Llundain yn ein dadansoddiad o'r bwlch cyflog ac yn cynnwys hyn mewn unrhyw gamau gweithredu rhanbarthol penodol i fynd i'r afael â bylchau cyflog yn unol â hynny.

Dysgwch pa gamau y mae Cymorth i Ddiodeffwyr yn eu cymryd i fynd i'r afael â'r bwlch cyflog BAME.

### Bwlch cyflog anabled

Mae Cymorth i Ddiodeffwyr yn Gyflogwr Hyderus o ran Anabled ac mae'n cyflawni'r holl gamau craidd i fodloni gofynion y cynllun. Rydym yn cynnig cyfweiliad wedi'i warantu i bobl anabl sy'n bodloni ein gofynion sylfaenol ac sy'n croesawu ceisiadau am swyddi staff a gwirfoddolwyr gan bobl anabl. Rydym hefyd yn parhau i wneud, ystyried a gweithredu addasiadau rhesymol i ganiatáu i'n holl staff a gwirfoddolwyr sy'n anabl neu sydd â chyflyrau iechyd tymor hir barhau i gymryd rhan a chael cyfleoedd i gyflawni eu potensial a gwireddu eu dyheadau.

Ar gyfer blwyddyn ariannol 2021–22, mae cyflog cymedrig staff anabl 11.10% yn is na chyflog staff nad ydynt yn anabl, tra bod cyflog canolrifol staff anabl 0.82% yn is na chyflog staff nad ydynt yn anabl. Nid oes tystiolaeth bod ein bwlch cyflog anabled yn cael ei achosi gan wahaniaethau mewn cyflog ar gyfer staff anabl a staff nad ydynt yn anabl sy'n gweithio yn yr un rôl neu swydd.

Mae'r bwlch cyflog anabled yn codi oherwydd bod y gymhareb o staff anabl i staff nad ydynt yn anabl yn Cymorth i Ddiodeffwyr yn gostwng ar lefelau uwch y sefydliad – sy'n golygu bod canran uwch o staff nad ydynt yn anabl mewn swyddi rheoli pan fyddwn yn gymharu hyn â chanran y staff anabl a staff nad ydynt yn anabl mewn swyddi ar lefel is. Mae hyn yn dylanwadu ar y bylchau cymedrig a chanolrifol.

Dysgwch pa gamau y mae Cymorth i Ddiodeffwyr yn eu cymryd i fynd i'r afael â'r bwlch cyflog anabled.

## Ein cyllidwyr

Rydym yn ddiolchgar i bawb sydd wedi ein cefnogi yn 2021–22. Hoffem gydnabod y sefydliadau canlynol yn arbennig:

Abri	Bwrdeistref Waltham Forest yn Llundain
Bank of Ireland (UK) plc	Bwrdeistref Wandsworth yn Llundain
Barclays Bank UK plc	Cyngor Bwrdeistref Luton
Bedford DHL Sainsbury's	Cyngor Plwyf Maresfield
Sefydliad Cymunedol Swydd Bedford a Luton ac Uned Cyfiawnder Cymdeithasol Cyngor Luton fel rhan o Gronfa Dinasyddion Luton	Swyddfa'r Maer dros Blismona a Throseddu (Llundain)
Sefydliad Cymunedol Swydd Bedford a Luton fel rhan o Gronfa Fuddsoddi Cymunedol Maes Awyr Llundain Luton	Y Weinyddiaeth Gyfiawnder
Cyngor Dinas Brighton a Hove	National Westminster Bank Plc
Switsfwrdd LGBT Brighton a Hove (yn masnachu fel 'Switsfwrdd')	Cyngor Tref New Milton
Cyngor Dinas Bryste	GIG De-ddwyrain Llundain – Grŵp Comisiynu Clinigol
Cyngor Bwrdeistref Fetropolitanaid Bury	Cyngor Plwyf North Horsham
Cyngor Dosbarth Cannock Chase	Y Swyddfa Rheolaeth Gyhoeddus Cyf (yn masnachu fel 'Traverse')
Cyngor Dinas Caerdydd	Ymddiriedolaeth Elusennol Patricia Routledge
Cyngor Canol Swydd Bedford	Comisiynydd Heddlu a Throseddu ar gyfer Avon a Gwlad yr Haf
Corfforaeth Dinas Llundain/Heddlu Dinas Llundain	Comisiynydd Heddlu a Throseddu ar gyfer Swydd Bedford
Compass Wellbeing CIC	Comisiynydd Heddlu a Throseddu ar gyfer Cumbria
Co-op	Comisiynydd Heddlu a Throseddu ar gyfer Dyfnaint a Chernyw
Cronfa Gymorth Covid-19 (Cymdeithas Yswirwyr Prydain)	Comisiynydd Heddlu a Throseddu ar gyfer Dorset
Cyngor Tref Flitwick	Comisiynydd Heddlu a Throseddu ar gyfer Essex
Y Cyngor Meddygol Cyffredinol (gan gynnwys y Cyngor Nyrsio a Bydwreigiaeth)	Comisiynydd Heddlu a Throseddu ar gyfer Swydd Gaerloyw
Y Cyngor Optegol Cyffredinol	Comisiynydd Heddlu a Throseddu ar gyfer Gwent
Y Cyngor Osteopathig Cyffredinol	Comisiynydd Heddlu a Throseddu ar gyfer Hampshire ac Ynys Wyth
Awdurdod Cyfun Manceinion Fwyaf	Comisiynydd Heddlu a Throseddu ar gyfer Glannau Humber
Swyddfa Gartref	Comisiynydd Heddlu a Throseddu ar gyfer Caint
Cyngor Dinas Hull	Comisiynydd Heddlu a Throseddu ar gyfer Swydd Gaerhirfryn
Ymddiriedolaeth Joseph Rowntree	Comisiynydd Heddlu a Throseddu ar gyfer Swydd Lincoln
Ymddiriedolaeth Koestler	Comisiynydd Heddlu a Throseddu ar gyfer Glannau Mersi
Cyngor Plwyf Lancing	Comisiynydd Heddlu a Throseddu ar gyfer Norfolk
Diogelwch Cymunedol Leeds	Comisiynydd Heddlu a Throseddu ar gyfer Gogledd Cymru
Sefydliad Cymunedol Swydd Lincoln	Comisiynydd Heddlu a Throseddu ar gyfer Gogledd Swydd Efrog
Bwrdeistref Bexley yn Llundain	Comisiynydd Heddlu a Throseddu ar gyfer De Cymru
Bwrdeistref Camden yn Llundain	Comisiynydd Heddlu a Throseddu ar gyfer De Swydd Efrog
Bwrdeistref Ealing yn Llundain	Comisiynydd Heddlu a Throseddu ar gyfer Swydd Stafford
Bwrdeistref Haringey yn Llundain	
Bwrdeistref Islington yn Llundain	
Bwrdeistref Merton yn Llundain	
Bwrdeistref Tower Hamlets yn Llundain	

Comisiynydd Heddlu a Throseddu ar gyfer Suffolk  
Comisiynydd Heddlu a Throseddu ar gyfer Sussex  
Comisiynydd Heddlu a Throseddu ar gyfer Swydd Warwick  
Comisiynydd Heddlu a Throseddu ar gyfer Gorllewin Mercia  
Comisiynydd Heddlu a Throseddu ar gyfer Gorllewin Canolbarth Lloegr  
Comisiynydd Heddlu a Throseddu ar gyfer Wiltshire  
Ombwdsmon Gwasanaethau Cyhoeddus Cymru  
Cyngor Bwrdeistref Reading  
Cyngor Bwrdeistref Fetropolitanidd Rochdale  
Cyngor Bwrdeistref Rossendale  
Bwrdeistref Frenhinol Kensington a Chelsea  
Mannau Diogel Cymru a Lloegr  
Cyngor Bwrdeistref Fetropolitanidd Sandwell  
Syr Charles Jessel  
Smile For Joel  
Cyngor De Swydd Gaerloyw  
Cyngor De Swydd Stafford  
Cyngor Sir Swydd Stafford  
Cyngor Dinas Stoke on Trent  
Ymddiriedolaeth Elusenol Parc Stonewall  
Cyngor Sir Suffolk  
Tesco  
Cronfa Gymunedol Arnold Clark  
The Bell Foundation  
Ymddiriedolaeth Elusenol Jane Goodman  
The Moira Fund  
Cronfa Gymunedol y Loteri Genedlaethol (y Loteri Fawr gynt)  
Ymddiriedolaeth Elusenol Zochonis  
Senedd y DU  
Cymdeithas Dai Vivid

Cyngor Wakefield  
Tai Rhanbarthol Wakefield  
Cyngor Bwrdeistref Fetropolitanidd Walsall  
Cyngor Bwrdeistref Warrington  
Cyngor Dosbarth Wealden  
Llywodraeth Cymru  
Cyngor Sir Gorllewin Sussex  
Awdurdod Cyfun Gorllewin Swydd Efrog  
Cyngor Dinas Caer-wynt  
Cyngor Sir Swydd Gaerwrangon



## Ein cefnogwyr a'r rhai sy'n codi arian

Rydym yn ddiolchgar i bawb sydd wedi codi arian ac wedi ein cefnogi yn 2021–22.



*Cododd Rachael a Dean gyfanswm gwyd o £1,403 i Cymorth i Ddiodefwyr. Bydd yr arian hwn yn cael ei ddefnyddio i gefnogi teuluoedd sydd wedi cael profedigaeth oherwydd lladdiad.*

### Nofio er cof am daid Rachael



Ym mis Medi 2021, nofiodd Rachael a'i phartner Dean mewn nofio dŵr agored 5.25 milltir yn Coniston Water yn Ardal y Llynnoedd i godi arian ar gyfer Gwasanaeth Lladdiadau Cymorth i Ddiodefwyr.

Yn 2020, cafodd tad-cu Rachael ei llofruddio'n greulon mewn ymosodiad anorchfygol. Roedd Rachael eisiau cwblhau'r nofio er cof am ei thaid.

*"Fe wnaethon ni hyn i godi arian ar gyfer Gwasanaeth Lladdiadau Cymorth i Ddiodefwyr, sydd â lle arbennig yng nghalonau fy nheulu ac sydd wedi ein helpu ni drwy'r digwyddiadau ofnadwy diweddar yn ymwneud â fy nhaid."*

Cododd Rachael a Dean **£1,403** ar gyfer Cymorth i Ddiodefwyr. Bydd yr arian hwn yn cael ei ddefnyddio i gefnogi teuluoedd sydd, fel Rachael, wedi cael profedigaeth oherwydd lladdiad.

**Diolch yn fawr iawn am eich cefnogaeth, Rachael a Dean.**

## Manylion gweinyddol a chyfeirio

Rhif elusen:	298028 Wedi'i chofrestru fel elusen yng Nghymru a Lloegr
Rhif y cwmni:	2158780 Wedi cofrestru'n gwmni cyfyngedig drwy warant, a'i rif cofrestru yng Nghymru a Lloegr
Swyddfa gofrestredig:	Llawr Gwaelod, Adeilad 3, Eastern Business Park, Wern Fawr Lane, Llaneirwg, Caerdydd, CF3 5EA
Ysgrifennydd y Cwmni:	Carrie Rich

## Cynghorwyr

Archwilydd:	Mazars LLP, 6 Sutton Plaza, Sutton Court Road, Sutton, Surrey SM1 4FS
Bancwyr:	Lloyds Banking Group plc, 25 Gresham Street, Llundain EC2V 7HN
Cyfreithwyr:	Bates Wells Braithwaite, 10 Queen Street Place, Llundain EC4R 1BE

## Cyfarwyddwyr ac ymddiriedolwyr

Cyfarwyddwyr y cwmni elusennol (yr Elusen) yw ei ymddiriedolwyr at ddibenion cyfraith cwmnïau. Roedd yr ymddiriedolwyr a'r swyddogion a oedd yn gwasanaethu yn ystod y flwyddyn ac ers diwedd y flwyddyn fel a ganlyn:

## Staff rheoli allweddol

Llywydd	Ei Huchelder y Dywysoges Frenhinol
Cadeirydd	Andrew Tivey
Is-gadeirydd	Roger Harding
Trysorydd	Kathryn Adkins
Ymddiriedolwyr	Andrew Edwards Helen Evans (Ymddiriedolwr o fis Tachwedd 2021 ymlaen) Rachel Onikosi (Ymddiriedolwr o fis Tachwedd 2021 ymlaen) Debbie Gillatt (Cyfetholwyd o fis Mehefin 2022) Laura Johnson (Cyfetholwyd o fis Mehefin 2022 ymlaen) Clarisse Mallem (Ymddiriedolwr o fis Tachwedd 2021 ymlaen) Amanda Stanley-Hamilton (Ymddiriedolwr o fis Tachwedd 2021 ymlaen)

Mae rhagor o wybodaeth am yr ymddiriedolwyr ar gael ar wefan Cymorth i Ddiodeffwyr:

## Uwch Dîm Rheoli

Diana Fawcett	Prif Swyddog Gweithredol
Zoe Byrne	Cyfarwyddwr Gwasanaethau – Y De a Chymru
Martyn Herward	Cyfarwyddwr – Cyfarwyddwr Gwasanaethau Busnes
Simon Ketteridge	Cyfarwyddwr – Cyfarwyddwr Datblygu Busnes, Dealltwriaeth a Materion Allanol
Johanna Parks	Cyfarwyddwr Gwasanaethau – Gogledd a Chanolbarth Lloegr
Carrie Rich	Cyfarwyddwr Cyllid (o fis Hydref 2021 ymlaen)
Kultar Nayyar	Cyfarwyddwr Gwasanaethau – Llundain a Lladdiadau

Mae rhagor o wybodaeth am yr Uwch Dîm Rheoli ar gael ar [wefan Cymorth i Ddiodeffwyr](#).

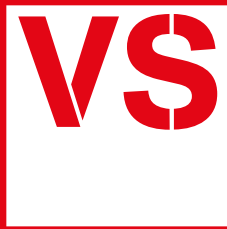




# Ymunwch â ni i wneud gwahaniaeth

Helpwch ni i gefnogi a grymuso pobl sydd wedi'u heffeithio gan droseddu a digwyddiadau trawmatig.

[www.victimsupport.org.uk](http://www.victimsupport.org.uk)



# VICTIM SUPPORT

Rydym yn elusen **annibynnol** sy'n cynnig cymorth **cyfrinachol am ddim** i bobl sydd wedi cael eu heffeithio gan droseddau a digwyddiadau trawmatig.

I gael gwybodaeth a chymorth, cysylltwch â ni drwy:

- ffonio: Llinell gymorth **08 08 16 89 111**
- defnyddio ein gwasanaeth sgwrsio byw 24/7:  
**victimsupport.org.uk/live-chat**
- defnyddio Iaith Arwyddion Prydain:  
**victimsupport.org.uk/bsl**
- Ar-lein: **victimsupport.org.uk**

I gael gwybod sut gallwch chi ein helpu ni, ewch i **victimsupport.org.uk/get-involved**

**victimsupport.org.uk**

 @VictimSupport

 VictimSupport

 victimsupport\_uk

 [Linkedin.com/company/victim-support](https://www.linkedin.com/company/victim-support)

Cyhoeddwyd gan Gymorth i Ddiodefwyr  
Llywydd: Ei Huchelder y Dywysoges Frenhinol  
Cymorth i Ddiodefwyr, Llawr Gwaelod, Adeilad 3, Eastern  
Business Park, Wern Fawr Lane,  
Llaneirwg, Caerdydd, CF3 5EA  
Ffôn: 020 7268 0200  
Rhif cofrestru'r elusen: 298028. Rhif y cwmni: 2158780.  
Cofrestrwyd yn Lloegr. Cyfyngedig drwy warant.  
Swyddfa gofrestredig fel uchod.

