

A stylized illustration of a woman with her hands on her head, looking down with a pained expression. The background is a dark blue gradient. The woman's hair is dark, and her skin is rendered in shades of orange and red. She is wearing a yellow top.

VS

Cost troseddu

Adroddiad Blynyddol a Chyfrifon 2022-23

victimsupport.org.uk

**VICTIM
SUPPORT**

Pwy ydyn ni

Mae Victim Support (VS) yn elusen annibynnol sy'n darparu cymorth annibynnol a chyfrinachol yn rhad ac am ddim i unrhyw un y mae troseddau a digwyddiadau trawmatig wedi effeithio arnynt yng Nghymru a Lloegr.

Rydym yn darparu cymorth sy'n cael ei deilwra i unigolion i helpu pobl i ymdopi a theimlo'n fwy diogel ar ôl i drosedd ddigwydd. Rydym hefyd yn rhoi gwybod i ddioddefwyr am eu hawliau a'r gwasanaethau y gall fod ganddynt hawl iddynt ac yn sicrhau y caiff eu lleisiau eu clywed drwy gydol y cyfnod y byddant yn derbyn cefnogaeth a thu hwnt.

Dioddefwyr, y rhai sy'n agos atynt a thystion i'r drosedd ydy canolbwynt ein sylw a thros y blynyddoedd, rydym wedi datblygu arbenigedd heb ei ail o safbwynt eu hanghenion a'u taith drwy'r system cyfiawnder troseddol.

Yr adroddiad hwn

Thema'r adroddiad hwn ydy **cost troseddau** – ac yn ogystal ag effaith ariannol troseddau, mae'n rhoi sylw i'r effaith emosiynol a chymdeithasol sylweddol sydd yn gallu dod yn sgil troseddau.

Mae'n hollbwysig bod pawb sydd wedi cael profiad o drosedd – dim gwahaniaeth a ydynt wedi'i hadrodd i'r heddlu ai peidio – yn gallu canfod, cyrchu a derbyn cefnogaeth a gwireddu eu hawliau.

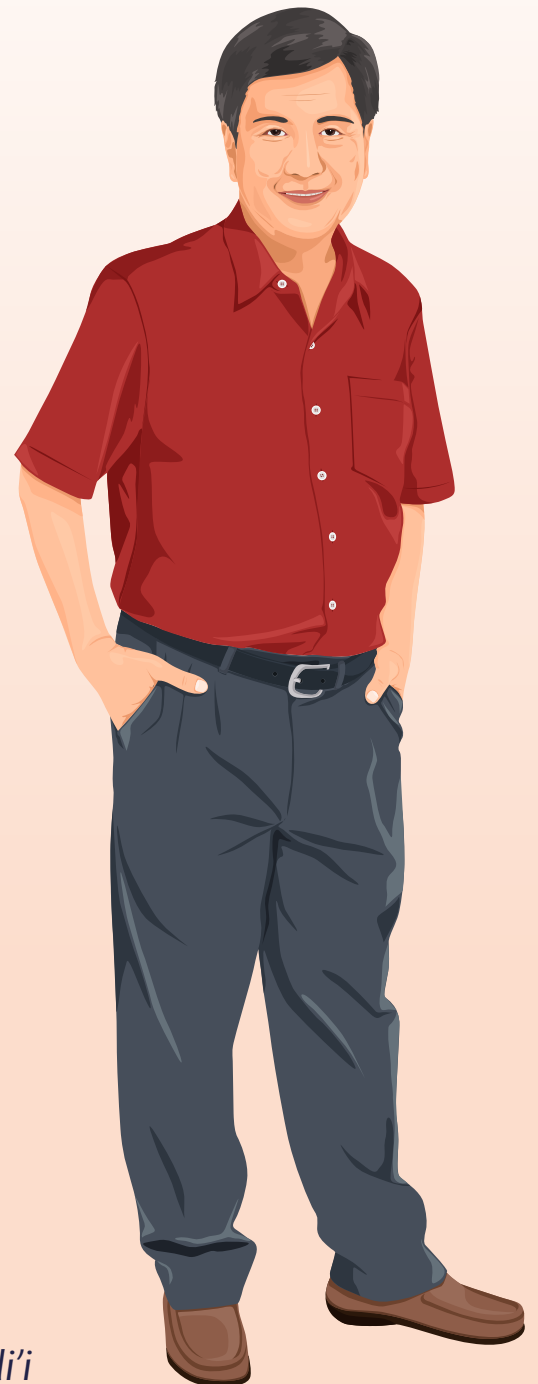


Os ydych chi'n pori drwy'r adroddiad hwn, cadwch lygad am yr **eicon llais** ble byddwn ni'n tynnu sylw at gost troseddau drwy eiriau a straeon pobl sydd wedi cael eu heffeithio a'r bobl sydd wedi eu cefnogi.



Cynnwys

Croeso	4
Nodyn arbennig	8
Gwybodaeth amdanom ni	9
Gwasanaethau VS yng Nghymru a Lloegr	12
Beth rydym yn ei wneud	13
Ein gwasanaethau	14
2022-23 mewn rhifau	16
Adroddiad yr ymddiriedolwyr	17
Cyflawniadau a pherfformiad	17
Cynlluniau ar gyfer y dyfodol	28
Adroddiad strategol	29
Strwythur, llywodraethu a rheoli	29
Aelodaeth y Bwrdd a Phwyllgorau	34
Adolygiad ariannol	36
Prif risgiau a materion ansicr	39
Cyfrifoldebau'r ymddiriedolwyr mewn perthynas â'r datganiadau ariannol	43
Adroddiad yr archwilydd	44
Datganiadau ariannol	47
Datganiad cyfunol o'r gweithgareddau ariannol	47
Mantolen ar 31 Mawrth 2023	48
Datganiad llif arian cyfunol	49
Nodiadau i'r datganiadau ariannol	50
Diolch yn fawr	59
Ein pobl	59
Ein cyllidwyr	63
Ein cefnogwyr a'r rhai sy'n codi arian i ni	65
Manylion cyfeirio a gweinyddol	66



“Mae'r effaith ariannol, wedi'i gyfuno â'r argyfwng costau byw, wedi bod yn ergyd ofnadwy o galed. Mae'n golygu fy mod i wedi gorfod parhau i weithio pan ddylwn i fod wedi ymddeol, a hyd yn oed wneud shifftiau ychwanegol er mwyn clirio'r ddyled... Ond gyda chymaint o gywilydd a stigma ynglŷn â thwyll rhamant, y peth pwysicaf i bobl ei ddeall ydy pa mor hawdd ydy hi i chi gael eich twyllo fel hyn.”

(Un sydd wedi dioddef yn sgil twyll rhamant)

Croeso

Mae Victim Support (VS) yn cael effaith ddofn ar fywydau'r rhai sydd wedi dioddef yn sgil troseddau. Yn 2022–23, buom mewn cysylltiad uniongyrchol â channoedd o filoedd o ddioddefwyr, gan eu helpu i fanteisio ar eu hawliau ac i ymadfer wedi iddynt gael profiad o drosedd. Drwy weithio gyda dioddefwyr, a hynny'n aml ar adegau argyfyngus, rydym wedi cael cyfle unigryw i ddod i wybod beth yw eu hanghenion – a sut mae'r rheiny'n cael eu dylanwadu gan yr hyn sydd yn digwydd mewn cymdeithas yn ehangach.

Mae'r argyfwng costau byw wedi gwneud bywyd yn anoddach i bawb ohonom. Fodd bynnag, i ddioddefwyr troseddau, sydd eisoes yn wynebu heriau aruthrol, mae wedi gwaethygu'r effeithiau ar eu lles, eu hiechyd corfforol ac emosiynol, a'u gallu i symud ymlaen yn dilyn trosedd. Drwy gydol y flwyddyn, roedden ni'n clywed sut roedd yr argyfwng costau byw yn dod yn argyfwng cenedlaethol i ddioddefwyr cam-drin domestig nad oeddent yn gallu fforddio gadael y sawl oedd yn eu cam-drin. Mae cyflwr ein llysoedd ar hyn o bryd yn golygu hefyd bod dioddefwyr yn wynebu cyfnodau hir o aros am gyfiawnder. Nid yw gwir gost troseddau wedi bod yn fwy amlwg erioed. Mae'r adroddiad hwn yn disgrifio sut rydym yn ymdrechu i arloesi yn ein gwasanaethau cymorth a sicrhau ein bod yn cyrraedd pob dioddefwr. Mae'n galw hefyd ar y llywodraeth, comisiynwyr a rhanddeiliaid i wynebu, a mynd i'r afael â chost affwysol troseddau i'r rhai sydd yn eu dioddef.

2022–23

Yn 2022-23, daeth y Deyrnas Unedig allan o bandemig Covid-19. Fodd bynnag, daeth yr adferiad hwn â chost i ddioddefwyr wrth i batrymau troseddu newid a'r system cyfiawnder troseddol gael trafferth i ymadfer ac addasu.

Er bod rhai troseddau, gan gynnwys dwyn wedi lleihau, a bod twyll wedi dychwelyd i'r un lefel â chyn Covid, diolch byth, mae'r her yn dal i fod yn un enfawr. Amcangyfrifir bod **3.5 miliwn** o droseddau twyll wedi digwydd yn 2022–23¹, gyda chanlyniadau affwysol i'r rhai a gafodd eu targedu. Mae costau hirdymor, emosiynol a seicolegol sylweddol ynghlwm â thwyll, ac rydym wedi rhannu'r adborth hwnnw gyda Senedd y Deyrnas Unedig, er mwyn codi ymwybyddiaeth ymhlith ASau o wir natur profiadau dioddefwyr.

Ar y llaw arall, bu cynnydd yn nifer y troseddau eraill a adroddwyd. Gwelwyd cynnydd o **20%** yn y troseddau rhyw a gofnodwyd gan yr heddlu o'r flwyddyn ddaeth i ben ym mis Mawrth 2020 i fis Mawrth 2023, gyda chyfanswm o **195,315** o droseddau². Mae'r cynnydd o ran adrodd yn awgrymu bod rhagor o ddioddefwyr yn ceisio cymorth a chyfiawnder, sydd yn newyddion da. Fodd bynnag, mae pris i'w dalu o wneud hynny gan ei bod yn annhebygol bod dioddefwyr yn gwybod am gyfraddau ymateb araf yr heddlu, mai prin yw'r siawns y daw cyhuddiad, a bod cyfnodau aros estynedig a phoenus am ddyddiadau achosion llys. Er bod yr **Adolygiad hollgynhwysol o dreisio** wedi ceisio mynd i'r afael â llawer o'r materion hyn, mae cynnydd yn parhau'n araf ac mae angen mwy o newid, ac yn y cyfamser, mae dioddefwyr yn dal i dalu'r gost emosiynol aruthrol. Ar ben hynny, mae'r pethau arswydus sydd wedi'u datgelu ynglŷn â threisio a throseddau rhywiol a gyflawnwyd gan swyddogion heddlu wedi bod yn ergyd ddifrifol i hyder dioddefwyr yn yr heddlu ac mae angen i ni weld diwylliant heddlua'n cael ei drawsnewid yn llwyr er mwyn adfer yr hyder hwn – cael gwared ar gamdriniaeth a gyflawnir gan swyddogion heddlu ydy un o'r heriau mwyaf sy'n wynebu arweinwyr yr heddlu.

1. ONS (2023).

2. ONS (2023).

Mae effaith barhaus pandemig Covid-19 ar ein llysoedd yn ddifrifol. Er bod oedi yn y llysoedd yn broblem sydd gyda ni ers ymhell cyn y pandemig, mae'r cyfnodau clo ac, i raddau llawer llai, gweithredu diwydiannol, wedi cyfrannu at bentyrru eu llwyth gwaith, sy'n golygu bod dioddefwyr yn gorfod aros cymaint â **thair blynedd** yn aml cyn daw eu hachos i'r llys. Mae achosion yn aml yn cael eu gohirio ac yn cael dyddiad newydd nifer o weithiau, a hynny'n aml ar fyr rybudd. Gwaetha'r modd, dim ond rhan o'r broblem ydy amserau aros am y llysoedd – mae llawer o bobl wedi bod yn aros blynedd eisoedd rhwng yr adeg y gwnaethon nhw adrodd am y drosedd i'r heddlu a chael yr achos yn cyrraedd y CPS. Yn yr achosion mwyaf eithafol, rydym wedi cefnogi dioddefwyr sydd wedi bod yn aros am **chwe blynedd** cyn i'r achos gael ei glywed gan y llys, ac wedi gweld yr achos yn cael ei ohirio ar **bump neu chwech** achlysur. Yn ogystal â pheryglu cyfle pobl i gael cyfiawnder, mae oedi annerbyniol fel hyn yn achosi trallod difrifol i ddiodefwyr a'r rhai sydd wedi goroesi'r troseddau, ac mae eu llesiant yn dioddef yn aruthrol tra bydd eu bywydau'n cael eu rhoi ar stop.

Felly beth sy'n cael ei wneud i wella'r sefyllfa i ddiodefwyr? Mae'n destun pryder bod Arolygiad ar y Cyd o Gyfiawnder Troseddol wedi adrodd nad "yw'n ymddangos bod yna gynllun trosfwaol ar gyfer sut y bydd y System Cyfiawnder Troseddol yn adfer i lefelau cyn y pandemig". Ymhellach, gwelwyd y Comisiynydd Dioddefwyr, sy'n eiriolwr annibynnol dros ddiodefwyr, yn ymddiswyddo, gan ddweud mai'r crynhoad trychinebus o achosion llys ac israddio buddiannau diodefwyr ym mlaenoriaethau'r llywodraeth oedd yn sail i'w phenderfyniad.

Er bod gwaith cenedlaethol ar yr *Adolygiad hollgynhwysol o dreisio, Operation Soteria* a'r *Bil Dioddefwyr a Charcharorion* yn dangos potensial i wella profiadau diodefwyr, mae angen llawer mwy er mwyn cefnogi diodefwyr wrth symud ymlaen.

Ein gwaith

Mae VS wedi cefnogi diodefwyr drwy'r heriau a ddaeth yn sgil y pandemig, ac mae'n dal i addasu nawr i'r anghenion gwahanol a ddaw yn sgil yr argyfwng costau byw.

Mae graddfa ein cyrhaeddiad yn enfawr, gyda gwybodaeth a chefnogaeth yn cael eu darparu i ddiodefwyr drwy nifer o sianeli ledled Cymru a Lloegr. Mae hynny'n cynnwys cefnogaeth wyneb yn wyneb ac o bell gan dimau staff a gwirfoddolwyr lleol, digwyddiadau cymunedol a gwaith partneriaeth, ymateb i sgysiau byw a galwadau i'n Llinell Gymorth genedlaethol, ymwelwyr â gwefan VS a mynediad i'n llwyfan ar-lein, My Support Space (gweler 2022-23 mewn rhifau – tudalen 16).

Wrth i'r argyfwng costau byw daro diodefwyr, gwnaethon ni gynyddu'r cymorth ymarferol ac ariannol rydym yn ei gynnig – aeth hyn i fyny **20%** o'i gymharu â'r flwyddyn flaenorol. Roedd hyn yn cynnwys, er enghraifft, darparu talebau bwyd, yn ogystal â chynorthwyo diodefwyr i ymgeisio am arian i brynu eitemau hanfodol fel gwisgoedd ysgol i blant. Mae'n destun pryder ei bod wedi dod yn fwy cyffredin i weithwyr cymorth gynghori diodefwyr ynglŷn â ble gallan nhw ganfod gofodau cynnes gan ei bod yn rhy ddrud i wresogi eu cartrefi eu hunain. Rydym yn gwybod ers tro bod diodefwyr yn sgil troseddau yn gwaethygu'r problemau y mae pobl yn eu hwynebu ym mhob agwedd ar eu bywydau. Mae'r argyfwng diweddaraf hwn yn dangos unwaith eto bod gallu addasu ein gwasanaethau yn ôl anghenion cyfnewidiol pobl yn faes ble gall VS ychwanegu gwerth gwirioneddol – ac mae hynny'n bwysicach nag erioed ar hyn o bryd.

Yn wir, rydym yn sicr yn ein cred y dylai pob dioddefwr allu cael gafael ar gefnogaeth mewn modd sydd yn gyfleus iddyn nhw, a dyna pam rydym wedi parhau i ddarparu **mynediad 24/7** at ein gwasanaethau drwy ein Llinell Gymorth a sgwrsio byw ar-lein. Yn aml, ac yn enwedig i ddiodeffwyr nad ydynt eisiau mynd at yr heddlu, mae'r gwasanaethau rheng flaen hyn yn achubiaeth. Maen nhw'n gallu bod yn gam cyntaf ar eu taith tuag at dderbyn mwy o gefnogaeth hirdymor, neu at sylweddoli bod eu profiadau nhw yn gamdriniaeth. Rydym wedi gweld y galw am y gwasanaethau hollbwysig hyn yn cynyddu **12%** (Llinell Gymorth) a **54%** (sgwrsio byw) ers 2020 ac rydym yn parhau â'n hymrwymiad i ddarparu mynediad 24/7. Ond y gwir plaen ydy bod galw cynyddol yn costio mwy, sy'n golygu y bydd angen i ni godi mwy o arian os ydym am i ddiodeffwyr barhau i dderbyn cefnogaeth.

Mae gwendidau cynyddol yn y system cyfiawnder troseddol wedi rhoi mwy o bwysau ar ein gwasanaethau arbenigol. Er enghraifft, mae VS wedi gweld cynnydd o **38%** yn nifer y rhai sydd wedi dioddef twyll rhamant sydd wedi cael eu cefnogi gennym³. Mae'r drosedd benodol hon yn gallu rhwygo bywydau, gyda'r broses o feithrin perthynas a'r gamdriniaeth a gyflawnir gan y troseddwr yn debyg iawn i gam-drin domestig. Eto i gyd, mae'r gallu i gael cyngor, eiriolaeth a chefnogaeth mewn perthynas â'r drosedd hon yn eithriadol o gyfyngedig, sy'n golygu bod ein gwasanaethau ni yn bwysicach fyth.

Yn yr un modd, mae'r galw'n dal i dyfu mewn meysydd megis trais rhywiol, gyda'r cynnydd yn y niferoedd sy'n cael eu cyfeirio, ynghyd ag achosion sy'n cymryd blynyddoedd i gyrraedd Llys y Goron, yn creu cynnydd anghynaliadwy yn llwythi gwaith ein gwasanaethau cymorth. Er bod VS yn ymfalchïo mewn datblygu datrysiadau arloesol fel ein llwyfan ar-lein, My Support Space, nid yw'r rhain yn gallu diwallu'r holl anghenion a'r raddfa anferthol o achosion sy'n cael eu cyfeirio atom.

Rydym yn falch bod gwasanaethau newydd arloesol, fel WeMatter – gwasanaeth digidol i rai 8–17 oed y mae cam-drin domestig wedi effeithio arnynt, wedi ehangu'r ffyrdd y gall diodeffwyr dderbyn gwasanaethau. Fodd bynnag, mae angen cyllid hirdymor cynaliadwy ar y gwasanaethau arloesol hyn er mwyn cyflawni eu haddewid i gefnogi rhai'r diodeffwyr sydd fwyaf agored i niwed.

Yn ogystal â chefnogi diodeffwyr yn uniongyrchol, rydym wedi parhau i ymgyrchu'n ddiflino dros newid systemig i'r holl system cyfiawnder troseddol. Rydym wedi rhoi tystiolaeth mewn **tri** Phwyllgor Dethol gwahanol ar dwyll, tryloywder ac atebolrwydd yr heddlu a'r Bil Dioddefwyr unwaith-mewn-cenhedlaeth.

Yr hyn sydd ei angen arnom

Fel mae pethau'n sefyll, mae cost troseddu yn saethu i fyny a diodeffwyr sydd yn talu'r pris. Rydym yn benderfynol o barhau i gefnogi, grymuso ac eirioli gyda diodeffwyr ac ar eu rhan – ond allwn ni ddim gwneud hynny i gyd ein hunain. Er mwyn i brofiadau diodeffwyr wella mewn unrhyw fodd ystyrlon, mae angen newid systemig.

Gyda hyder yn yr heddlu wedi dirywio'n gyson, mae hi'n bwysicach nag erioed bod diodeffwyr yn gallu cael gafael ar wasanaethau cymorth annibynnol. Dylai'r Cod Dioddefwyr warantu bod diodeffwyr yn gallu derbyn gwasanaethau cymorth, p'un ai ydyn nhw wedi adrodd am drosedd ai peidio. Dylai arferion comisiynu geisio sicrhau bod gan ddiodeffwyr fynediad ystyrlon at yr hawl hon.

Nid gor-ddweud ydy datgan bod y system cyfiawnder troseddol wedi bod mewn argyfwng am nifer o flynyddoedd bellach. Wrth i ni symud i gyfnod ôl-bandemig, rhaid i'r llywodraeth fynd i'r afael â dau brif fater: oedi yn y llysoedd a dirywiad yn ymddiriedaeth y cyhoedd yn yr heddlu.

3. Victim Support (2023).

Mae hynny'n golygu buddsoddi yn ein llysoedd a lleihau amseroedd aros ar fyrder.

O safbwynt heddlua, mae adfer ymddiriedaeth yn ddeublyg. Mae angen i ni weld cyfraddau dwyn cyhuddiadau yn gwella ar draws pob math o droseddau, fel bod dioddefwyr yn gwybod eu bod yn cael eu cymryd o ddifrif. Gellir dadlau mai'r her fwyaf fydd trawsnewid diwylliant yr heddlu. Does dim lle i gasineb at fenywod, homoffobia na hiliaeth mewn heddlua a rhaid i arweinwyr yr heddlu ymdrin yn gadarn â chamdriniaeth a gyflawnir gan swyddogion heddlu. Rydym yn croesawu'r newidiadau sydd ar droed yn y maes hwn ac rydym eisiau gweld newid ystyrlon i ddiodesfwr.

Mae'r materion hyn sydd yn fwrn ar y system cyfiawnder troseddol yn amlygu pwysigrwydd allweddol gwasanaethau cymorth annibynnol. Gall hynny olygu cefnogi rhywun sydd wedi dioddef trais rhywiol drwy achos sy'n cymryd pedair blynedd i gyrraedd y llys, neu gefnogi rhywun sydd wedi dioddef trosedd casineb nad ydynt yn teimlo'n gyfforddus ynglŷn â mynd at yr heddlu. Rhaid i ddiodesfwr barhau i gael mynediad at wasanaethau cymorth annibynnol sydd wedi'u cyllido'n iawn er mwyn cael y cymorth arbenigol sydd ei angen arnynt i allu ymdopi ac ymadfer.

I gloi, er nad oes un ffon hudol i ateb pob her, mae gan y Bil Dioddefwyr a Charcharorion botensial i wneud gwir wahaniaeth i ddiodesfwr – ac i roi neges glir, eu bod o bwys. Nid gweld a fydd y Bil yn cael ei basio ydy'r cwestiwn pwysig, ond gweld a fydd yr hyn fydd ynddo yn creu cyfreithiau a fydd o ddifrif o fudd i ddiodesfwr. Rydym yn benderfynol o sicrhau y bydd.

Diana Fawcett

Prif Swyddog Gweithredol

Diana Fawcett

Andrew Tivey

Cadeirydd yr Ymddiriedolwyr

Andrew Tivey



Nodyn arbennig

Rydym eisiau diolch o waelod calon i'n Prif Swyddog Gweithredol, Diana Fawcett, wedi iddi ymdeol ym mis Mehefin 2023. Yn ystod yr wyth mlynedd y buodd hi yn Victim Support, cafodd effaith arwyddocaol, gan drawsnewid a datblygu'r sefydliad a'r gwasanaethau rydym yn eu darparu i'r rhai sydd wedi dioddef yn sgil troseddau. Ar ran pawb yn VS, hoffai'r ymddiriedolwyr ddiolch yn fawr iawn i Diana am ei gwaith anhygoel a'i harweiniad.

Camodd Katie Kempen i swydd y Prif Swyddog Gweithredol ym mis Mehefin 2023. Ymunodd â ni o'i gwaith yn Brif Swyddog Gweithredol yn Swyddfa'r Comisiynydd Dioddefwyr. Yn hynny, bu'n Brif Weithredwr y Gymdeithas Ymwelwyr Annibynnol â Dalfeydd (ICVA). Mae Katie wedi bod yn ymddiriedolwr hefyd i wasanaeth cam-drin domestig lleol. Dywedodd Katie:

"Rwyf wrth fy modd yn ymuno â Victim Support i arwain gwaith anhygoel yr elusen, yn darparu cymorth arbenigol, wedi'i deilwra i ddioddefwyr, gan eu helpu i ddeall eu hawliau ac ymadfer yn dilyn troseddau. Mae blynyddoedd o brofiad a sgysiau di-rif gyda dioddefwyr wedi profi i mi pa mor hanfodol ydy'r gefnogaeth hon – i sawl un, mae'n achubiaeth.

"Allaf fi ddim aros i gael adeiladu ymhellach ar sail llwyddiannau Victim Support, a defnyddio fy arbenigedd i ysgogi newid a sicrhau bod gan ddioddefwyr lais cryf a dylanwadol yn y system cyfiawnder troseddol."



Gwybodaeth amdanom ni

Rydym yn lleol

Mae anghenion a blaenoriaethau lleol yn helpu i bennu'r gwasanaethau a gynigiwn mewn cymunedau ledled Cymru a Lloegr.

Mae ein staff a'n gwirfoddolwyr lleol medrus wedi'u gwreiddio yn y cymunedau ble maent yn byw ac yn gweithio. Mae'r cymunedau hyn yn bwysig i ni, ac rydym yn gwerthfawrogi ein partneriaethau lleol a'n rhwydweithiau gydag unigolion a sefydliadau sydd hefyd yn angerddol dros gefnogi pobl y mae troseddu wedi effeithio arnynt yn lleol.

Rydym yn genedlaethol

Rydym yn credu bod rhaid i wasanaethau i ddiodefwyr fod yn gyfartal ac yn hygyrch. Rydym yn darparu rhai gwasanaethau i bobl ym mhob rhan o Gymru a Lloegr. Yn eu plith, mae'r Gwasanaeth Lladdiadau Cenedlaethol, ein Llinell Gymorth 24/7 rhad ac am ddim, ein gwasanaeth sgwrsio byw a'n llwyfan hunangymorth ar-lein, My Support Space⁴.

Mae ein hisadeiledd cenedlaethol yn caniatáu i ni ddarparu technoleg ddiogel, safonau ansawdd cyson a'r gallu i rannu canfyddiadau a'r arferion gorau. Mae ein cyrhaeddiad cenedlaethol yn ein galluogi i ymchwilio a gwerthuso beth sy'n gweithio, yn ogystal ag arloesi a dylanwadu ar sail tystiolaeth helaeth.

Rydym yn annibynnol

Rydym yn annibynnol ar yr heddlu, y llywodraeth, awdurdodau lleol, gwasanaethau mewnffudo a'r system cyfiawnder troseddol. Mae hyn yn bwysig, gan ein bod yn gwybod nad yw rhai diodefwyr yn ymddiried yn y system cyfiawnder troseddol, a bod rhai eraill, yn enwedig rhai sy'n perthyn i rai cymunedau lleiafrifol, neu ar y cyrion, neu bobl sydd â chyflyrau iechyd meddwl - yn wynebu rhwystrau rhag adrodd am droseddau i'r heddlu. Rydym yn gwybod hefyd bod diodefwyr a rhai sydd wedi goroesi rhai troseddau penodol yn fwy tebygol o fod angen cefnogaeth gan wasanaeth annibynnol.

4. Mae www.mysupportspace.org.uk yn adnodd ar-lein a gynlluniwyd er mwyn helpu pobl y mae troseddu wedi effeithio arnynt i ymdopi â'r effaith y mae troseddu wedi'i chael arnynt. Mae'n cynnwys canllawiau rhyngweithiol sy'n darparu technegau, cyngorion a gweithgareddau, yn ogystal â dyddiadur ar-lein.





Rydym yn gynhwysol

Rydym yn gwneud ymdrech gadarnhaol i ddiwallu anghenion gwahanol bobl ac i greu amgylcheddau ble bydd pawb yn teimlo eu bod yn cael eu parchu a'u bod yn gallu cyflawni eu llawn potensial.

Rydym yn gwneud gwahaniaeth

Rydym yn sicrhau ansawdd ein holl wasanaethau drwy ein hymagwedd o wella'n barhaus.

Ar ôl cael ein cymorth a'n cefnogaeth, roedd:

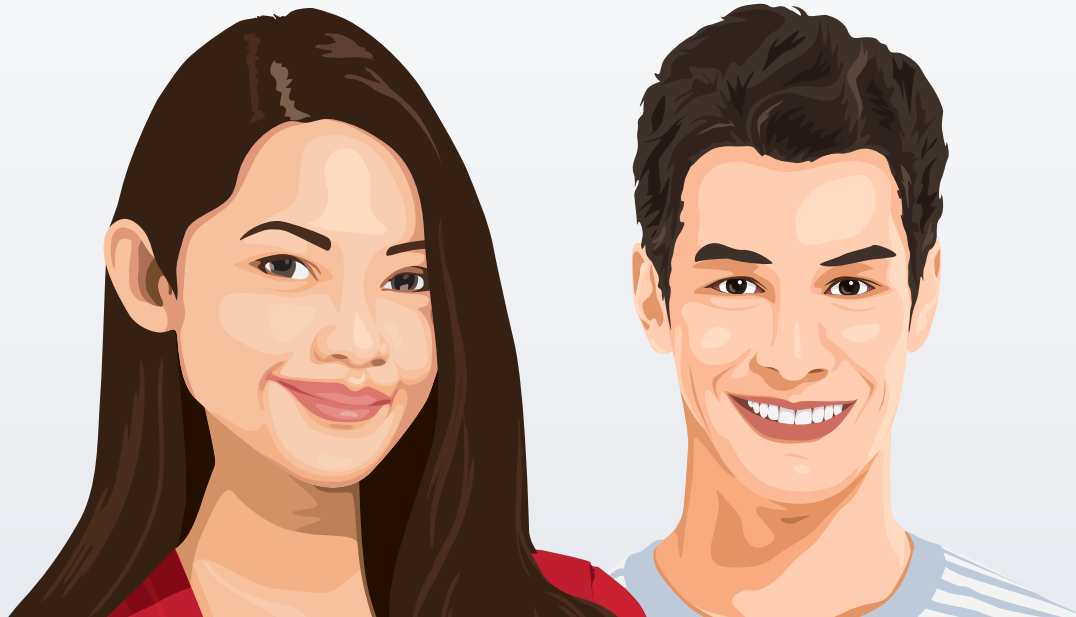
77% yn teimlo eu bod yn gallu ymdopi'n well

75% yn teimlo'n fwy diogel

78% yn dweud bod eu llesiant wedi gwella.

Gwobrau ac ardystiadau

Er nad dyma'r rheswm dros wneud ein gwaith, rydym yn falch o'r gwobrau a'r ardystiadau hyn gan eu bod yn arwydd o'n hymrwymiad a'n dyfalbarhad i gyflawni'r safonau uchaf, a hynny ar gyfer ein cydweithwyr yn ogystal â dioddefwyr a thystion i droseddau.



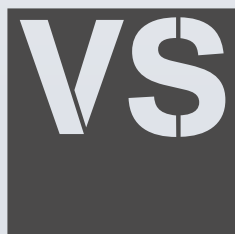
Gwasanaethau VS yng Nghymru a Lloegr

Gwasanaethau lleol a chenedlaethol

Rydym yn darparu gwasanaethau lleol mewn 29 o ardaloedd ledled Cymru a Lloegr. Maent yn cael eu cyllido gan swyddfeydd eu Comisiynydd Heddlu a Throsedd/Maer lleol, yn ogystal â chyllidwyr eraill, ac maent yn sicrhau y darperir gwasanaethau cefnogi dioddefwyr hollbwysig sydd yn diwallu anghenion a blaenoriaethau lleol.

Gyda gwasanaeth y tu hwnt i oriau swyddfa hefyd, rydym yn cynnig cymorth 24/7 dros y ffôn a sgwrsio byw a mynediad at hunangymorth ar-lein (My Support Space). Mae Rheolwyr Ardaloedd yn arwain timau o staff a gwirfoddolwyr medrus sy'n byw yn y cymunedau ble maent yn gweithio. Dyma fu sail ein gwasanaethau ers i ni gael ein sefydlu ym 1974. Caiff y timau lleol hyn eu cefnogi gan ein Tim Gwydnwch Cenedlaethol sydd yn llenwi i mewn pan fydd swyddi gwag neu'n ymateb i donnau mawr o alw.

Rydym yn darparu nifer o wasanaethau cenedlaethol, y Gwasanaeth Lladdiadau Cenedlaethol (Cymru a Lloegr), Canolfan Cymorth Casineb Cymru (Cymru yn unig) ac iMatter.

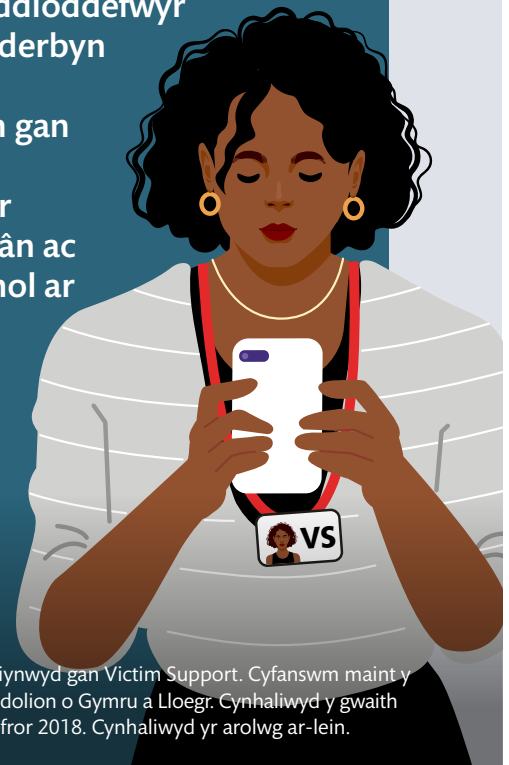


Gwasanaethau annibynnol i ddiodefwyr

Rydym yn credu y dylai pob unigolyn y mae trosedd wedi effeithio arnynt gael mynediad at wasanaethau annibynnol i ddiodefwyr. Er mwyn osgoi cael loteri codau post i ddiodefwyr, mae ein holl wasanaethau cenedlaethol ar gael i unrhyw un sydd mewn angen ledled Cymru a Lloegr, gan gynnwys y 13 o siroedd lle nad ydym wedi cael ein comisiynu i ddarparu gwasanaeth lleol.

Rydym yn gweld tuedd sy'n peri pryder i ddileu gwasanaethau i ddiodefwyr sydd wedi cael eu darparu gan sefydliadau annibynnol i ddiodefwyr, a'u disodli â gwasanaethau cymorth mewnol sy'n cael eu darparu gan yr heddlu. Rydym yn wirioneddol bryderus na fydd diodefwyr yn ceisio cymorth os nad yw ar gael gan wasanaeth annibynnol y mae pobl yn ymddiried ynddo.

Dyweddodd 82% o oedolion yng Nghymru a Lloegr sydd wedi dioddef yn sgil trosedd yn y ddwy flynedd ddiwethaf ei bod yn bwysig i ddiodefwyr troseddau dderbyn cymorth a chefnogaeth gan wasanaeth i ddiodefwyr sydd ar wahân ac yn annibynnol ar yr heddlu.⁵



5. Pól YouGov a gomisiynwyd gan Victim Support. Cyfanswm maint y sampl oedd 1,934 o oedolion o Gymru a Lloegr. Cynhaliwyd y gwaith maes rhwng 6–7 Chwefror 2018. Cynhaliwyd yr arolwg ar-lein.

Beth rydym yn ei wneud

I'r unigolion y mae troseddu'n effeithio arnynt

Mae cael profiad o drosedd yn gallu newid bywyd rhywun. Gallai beri trawma ac effeithio ar fywyd dydd-i-ddydd, gan gynnwys llesiant a chwsig. Gallai effeithio hefyd ar berthnasoedd gyda phartner, y teulu a ffrindiau yn ogystal â chydweithwyr. Ar ben hynny, gall canfod eich ffordd o gwmpas y system cyfiawnder troseddol a gwybod eich hawliau fel un sydd wedi dioddef yn sgil trosedd fod yn ofnadwy o heriol.



Diogelwch - Rydym yn helpu pobl i deimlo'n saffach ac yn fwy diogel



Rhoi gwybodaeth - Rydym yn helpu pobl i ddeall eu hawliau ac i deimlo eu bod wedi eu grymuso



Dilysu - Rydym yn sicrhau bod pobl yn teimlo bod rhywun yn gwrando arnynt ac yn deall eu profiadau



Ystyried - Rydym ni'n helpu i ddatblygu strategaethau ar gyfer ymdopi â bywyd beunyddiol a datblygu gwytnwch



Cysylltu - Rydym yn sicrhau bod gan bobl rwydweithiau cryf a bod eu lleisiau yn cael gwrandawriad

I'r holl bobl y mae troseddu'n effeithio arnynt

Rydym yn annibynnol ar yr heddlu, y llywodraeth, awdurdodau lleol a'r system cyfiawnder troseddol. Mae'r annibyniaeth hwn yn ein galluogi i godi llais a hyrwyddo hawliau dioddefwyr er lles pawb y mae troseddu wedi effeithio arnynt, nawr ac yn y dyfodol.



Rydym yn siarad â llais cenedlaethol sy'n seiliedig ar **wybodaeth**



Rydym yn **rhoi sylw** i leisiau dioddefwyr



Rydym yn helpu i **ddylanwadu** ar ddeddfwriaeth, polisiau ac ymarfer



Rydym yn **cydweithio** â sefydliadau eraill.

Mae'r mwyafrif llethol o bobl yn gweld mai VS ydy'r awdurdod, a'r lle i fynd pan fydd angen cefnogaeth arnoch yn dilyn trosedd.⁶

6. 87% - o arolwg Gwerthuso Brand Elusennau 2022.

Ein gwasanaethau

Rydym yn darparu ystod eang o wasanaethau ar gyfer troseddau penodol a throseddau amrywiol. Mae ein gwasanaethau'n gweithio'n agos gyda sefydliadau partner er mwyn cyrraedd pob cymuned a sicrhau bod y rhai sydd wedi cael eu heffeithio yn cael y cymorth a'r gefnogaeth mwyaf addas. Ymhlith yr enghreifftiau, mae:

VS Troseddau amrywiol

MULTI-CRIME

Mae ein gwasanaethau troseddau amrywiol lleol yn helpu dioddefwyr, tystion a chefnogwyr y rhai sydd wedi cael profiad o drosedd. Mae ein cefnogaeth yn cael ei theilwra i'r unigolyn a byddwn ni'n helpu dioddefwyr i ddeall yr effeithiau y mae'r drosedd wedi'u cael arnynt ac yn datblygu strategaethau i helpu i ymdopi â bywyd beunyddiol. Gallwn ni weithio ar gynllun diogelwch, darparu gwybodaeth am hawliau a'r system cyfiawnder troseddol, cydweithio ag asiantaethau eraill a chryfhau rhwydweithiau cefnogaeth.

VS Terfysgaeth a digwyddiadau trosedd mawr eraill

TERRORISM

Rydym yn darparu ymateb cenedlaethol i derfysgaeth a digwyddiadau trosedd mawr. Mae gennym dîm o weithwyr achos arbenigol sy'n gweithio o bell yn ein Canolfan Gyswllt Genedlaethol yng Nghaerdydd ac maent yn gallu darparu cefnogaeth a gwybodaeth ar unwaith pan fydd digwyddiad mawr, i unrhyw un sydd wedi cael eu heffeithio.

Drwy gydol y flwyddyn, rydym wedi parhau i ddatblygu ein cefnogaeth i'r rhai y mae terfysgaeth neu ddigwyddiadau mawr wedi effeithio arnynt ac adolygu pa mor barod ydym ni fel bod modd i ni ymateb yn effeithiol i ymosodiadau a digwyddiadau trosedd mawr yn y dyfodol ble bynnag y gallent ddigwydd ledled Cymru a Lloegr.

Rydym wedi canolbwyntio yn 2022–23 ar ddarparu hyfforddiant digwyddiadau mawr i dros 100 o aelodau staff a gwirfoddolwyr fel y byddant yn barod i ymateb i ymosodiad terfysgol neu ddigwyddiad troseddol ar raddfa fawr. Mae gwasanaethau Victim Support lleol wedi cael cymorth i ddatblygu eu cynlluniau eu hunain ar gyfer digwyddiadau mawr a pharhad busnes.



Cam-drin domestig

Rydym yn cynnig ystod o wasanaethau i bobl sydd wedi profi camdriniaeth ddomestig, gan gynnwys achosion lle nad oes adroddiad wedi'i wneud i'r heddlu. Rydym yn deall bod mwyafrif llethol y dioddefwyr yn fenywaidd, ond rydym yn cefnogi gwrywod a phobl draws ac anneauidd hefyd.

Mae ein cefnogaeth yn cael ei arwain gan y cleient ac yn seiliedig ar yr hyn sydd ei angen ar yr unigolyn. Rydym yn cynnal asesiad manwl o anghenion a risgiau ac wedyn yn datblygu cynllun diogelwch a chefnogaeth unigol sydd â'r nod o leihau risg. Rydym yn eirioli gyda nifer o asiantaethau gan gynnwys asiantaethau iechyd, tai, sifil a throseddol.

Mewn rhai rhannau o'r wlad, rydym yn cynnal rhaglenni gwirfoddol i gamdrinwyr er mwyn helpu pobl i ddeall sut beth ydy perthynas iach. Rydym hefyd yn darparu gwasanaethau i blant y mae cam-drin domestig wedi effeithio arnynt o fewn perthynas eu rhiant neu ofalwr, neu yng nghartref y teulu.



Trais rhywiol

Mae ein Cynghorwyr Annibynnol ar Drais Rhywiol (ISVAs) yn helpu pobl sydd wedi cael eu treisio neu sydd wedi profi troseddau rhyw eraill. Mae hyn yn cynnwys helpu'r rhai sydd wedi goroesi'r troseddau i weithredu yn y modd sy'n iawn iddyn nhw, eu cefnogi wrth iddynt ddewis a ydynt am adrodd am y drosedd ai peidio, cydlynu gyda gwasanaethau iechyd a gwasanaethau cymorth eraill a'u helpu i ganfod eu ffordd drwy'r system cyfiawnder troseddol.



Gwasanaeth Lladdiadau Cenedlaethol

Rydym yn darparu'r Gwasanaeth Lladdiadau Cenedlaethol yng Nghymru a Lloegr, gan gefnogi teuluoedd sydd wedi cael profedigaeth yn sgil llofruddiaeth neu ddynladdiad gartref yn ogystal â thramor. Mae'r gwasanaeth yn cael ei gynnig i'r teuluoedd sydd wedi cael profedigaeth gan swyddog cyswllt teuluol yr heddlu, Y Swyddfa Dramor, y Gymanwlad a Datblygu, asiantaethau eraill, neu drwy gyfeirio eu hunain.

Rydym yn darparu cymorth cyfrinachol ac annibynnol i'r teuluoedd sydd wedi cael profedigaeth. Mae gweithwyr achos yn llunio cynllun cefnogi sy'n cael ei deilwra'n unigol i'r unigolyn ac mae cefnogaeth ar gael am gymaint o amser ag y bydd ei angen. Gallwn ni helpu gyda threfniadau angladdau, helpu i ymdrin â'r materion cyfreithiol ac ariannol sy'n codi megis buddiannau a phrofiant, a darparu cymorth gyda chanfod y ffordd drwy'r system cyfiawnder troseddol gan gynnwys prosesau'r crwner. Rydym yn helpu unigolion hefyd i ddeall meddyliau, ymddygiadau ac adweithiau i drawma a'u profedigaeth. Gall hyn gynnwys eu cyfeirio at gwnsela arbenigol a gwasanaethau eraill i oedolion ac i blant yr effeithiwyd arnynt.



Ymddygiad gwrthgymdeithasol

Rydym yn eirioli ar ran dioddefwyr drwy siarad â gwahanol asiantaethau ar eu rhan, yn eu helpu i ddeall y broses o fynd i'r afael ag ymddygiad gwrthgymdeithasol, yn darparu cyngor ar ddiogelwch personol a diogelwch y cartref, ac yn darparu'r adnoddau sydd eu hangen ar ddioddefwyr i allu adrodd yn effeithiol am yr ymddygiad. Rydym yn eu cefnogi hefyd drwy broses cyfryngu a phroses y llys.



Plant a phobl ifanc

Mae gennym nifer cynyddol o wasanaethau (55 yn 2022-23) sy'n darparu cymorth arbenigol i blant a phobl ifanc sydd wedi cael profiad o drosedd neu ddigwyddiad trawmatig. Gyda chymysgedd o wasanaethau i blant a phobl ifanc ar gyfer troseddau penodol ac amrywiaeth o droseddau, caiff y cymorth ei ddarparu wyneb yn



"Mae'r digwyddiad hwn [trosedd casineb], a phethau eraill sydd wedi digwydd yn ystod y cyfnod hwnnw, wedi fy nhorri fi yn y bôn. Dydw i ddim yr un unigolyn ag o'n i'n arfer bod. Mae wedi newid. Dw i wedi newid. Ac nid yn y ffyrdd y byddwn i eisiau... Dw i ddim yn gallu ymdopi â chael pobl yno ac yn agos ata i."

Dioddefwr gwrywaidd i drosedd casineb ar sail anabled

wyneb a thrwy ddefnyddio technoleg, gan gynnig cymorth un-i-un i blant a phobl ifanc, mynediad at raglenni gwaith grŵp a chyfleoedd i gael cefnogaeth cymheiriaid, yn ogystal â sesiynau atal ac ymwybyddiaeth cyffredinol. Mae'r gwasanaethau hyn yn darparu cefnogaeth o ansawdd uchel sydd wedi'u cynllunio er mwyn adnabod a lleihau risgiau, adnabod a chryfhau elfennau amddiffynnol, a datblygu strategaethau ymdopi er mwyn cynyddu lefelau gwytnwch.



Twyll

Rydym yn helpu'r rhai sydd wedi cael eu twylllo drwy sicrhau eu bod yn ddiogel, yn derbyn gwybodaeth a chyingor am eu hawliau. Rydym yn darparu cymorth i ymadfer o effeithiau twyll, ac yn sicrhau bod dioddefwyr yn cael eu cysylltu â'r bobl a'r rhwydweithiau fydd yn helpu i atal twyll yn y dyfodol. Rydym yn cynorthwyo pobl hefyd i rannu eu profiadau gyda phobl eraill er mwyn cefnogi dioddefwyr eraill a chodi ymwybyddiaeth ynglŷn â pheryglon twyll.



Troseddau casineb

Rydym yn cefnogi pobl sydd wedi cael profiad o droseddau casineb. Mae hyn yn cynnwys y tîm sy'n cynnal Canolfan Cymorth Casineb Cymru, sy'n wasanaeth arbenigol ar droseddau casineb a gyllidir gan Lywodraeth Cymru. Mae'r ganolfan yn darparu cymorth arbenigol i oedolion a phobl ifanc y mae troseddau casineb wedi effeithio arnynt, adrodd trydydd-parti, hyfforddiant ar droseddau casineb a gwaith ymgysylltu â phartneriaethau ledled Cymru.



2022–23 mewn rhifau

762,992

o bobl wedi cael cyswllt a chael cynnig gwybodaeth a chefnogaeth



32,580

o sgysiau byw wedi'u cynnal gyda VS



23,914

o alwadau i'n Llinell Gymorth 24/7 a'n Llinell Gwybodaeth i Ddioddefwyr wedi'u hateb



152,774

wedi derbyn cefnogaeth wedi'i theilwra gan weithiwr cymorth



7,965

o bobl wedi creu cyfrif My Support Space



6,651

o eitemau print, darlledu ac ar-lein wedi sôn am VS a'n cefnogaeth i dioddefwyr



1,468,770

o bobl wedi ymweld â gwefan VS i gael gwybodaeth a chymorth

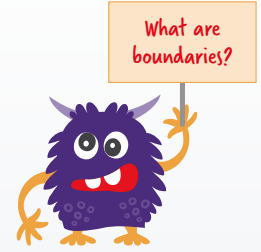


56,498

o bobl a gefnogir gennym drwy waith achosion wedi cael profiad o gamdriniaeth ddomestig



Adroddiad yr ymddiriedolwyr Cyflawniadau a pherfformiad

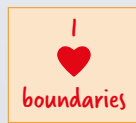


Dywedon ni y byddem yn grymuso rhagor o bobl trwy gefnogaeth ac eiriolaeth arbenigol i deimlo'n fwy diogel ac i symud ymlaen o effeithiau'r niwed sydd wedi dod i'w rhan.

Gwnaethom ddatblygu ein hymarfer, ein technegau a'n dull o weithio er mwyn gwella ansawdd ac effeithiolrwydd ein gwasanaethau i blant a phobl ifanc y mae trosedd, camfanteisio ac erledigaeth wedi effeithio arnynt.

Y llynedd, gwnaethom gyflwyno swydd newydd Arweinydd Cenedlaethol Plant a Phobl Ifanc, er mwyn helpu i wella ansawdd ac effeithiolrwydd ein gwasanaethau i blant a phobl ifanc. O ganlyniad, mae llawer o adnoddau o ansawdd uchel wedi cael eu cynhyrchu gyda, ac ar gyfer, ein staff a'n gwirfoddolwyr sy'n cefnogi plant a phobl ifanc. Mae hynny'n cynnwys datblygu a chyflwyno adnoddau ar gyfer adnabod a rheoli risgiau, i helpu i asesu effaith profiadau plant a phobl ifanc, ac amrywiaeth o becynnau i gefnogwyr sy'n cynnwys gweithgareddau ac ymyriadau a ddatblygwyd ar sail tystiolaeth gyda mesurau sicrhau ansawdd.

Gwnaethom gyflwyno Cytundeb Cydweithio newydd er mwyn sicrhau bod plant a phobl ifanc yn deall sut byddwn ni'n gweithio gyda nhw a beth yw eu hawliau mewn perthynas â phreifatrwydd, cyfrinachedd a chydyniad.



Elusen Plant a Phobl Ifanc y Flwyddyn

Children & Young People Now Awards 2022

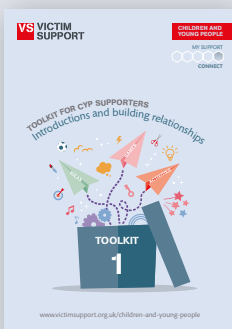
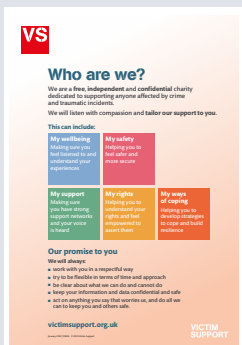
Winner

Yn 2022, dyfarnwyd statws Elusen Plant a Phobl Ifanc y Flwyddyn i VS yng Ngwobrau CYP Now.

Mae'r gwobrau yn cydnabod yr elusen neu fenter gymdeithasol sydd wedi gwneud y cyfraniad mwyaf nodedig, ar lefel leol neu genedlaethol, yn gwella cyfleoedd bywyd plant a phobl ifanc a theuluoedd.

Estynnodd Alison O'Sullivan, Cadeirydd Biwro Cenedlaethol y Plant ei llongyfarchiadau i VS, gan ddweud:

"Mae cyrhaeddiad yr elusen hon yn enfawr, ac mae'r gwaith gyda phlant a phobl ifanc yn amlwg yn cael effaith ar lefel leol yn ogystal â dylanwad ar bolisiau ac ymarfer cenedlaethol."



WeMatter

Ym mis Medi 2022 gwnaethom lansio WeMatter, gwasanaeth digidol i blant a phobl ifanc (8–17 oed) y mae cam-drin domestig wedi effeithio arnynt o fewn perthynas eu rhiant neu ofalwr, neu yng nghartref y teulu. Mae'r gwasanaeth ar gael i blant a phobl ifanc yn Nyfnaint a Chernyw, Swydd Stafford a Swydd Warwick ac ym Mwrdeistref Brent yn Llundain.

Mae'r gwasanaeth yn cael ei ddarparu ar-lein drwy Zoom dros wyth wythnos, gan gynnig amserlen o raglenni gwaith grŵp y gall pobl ifanc gymryd rhan ynddynt yn ystod y diwrnod ysgol, neu gartref ar ôl yr ysgol. Mae pob sesiwn yn defnyddio gweithgareddau, gemau a thrafodaethau yn seiliedig ar therapi ymddygiad gwybyddol sy'n ystyriol o drawma, oll â'r nod o gefnogi taith personol yr unigolyn ifanc.

Mae gwaith gwerthuso ac adborth eisoes yn dangos yr effaith arwyddocaol y mae'r dull arloesol hwn yn ei chael ar blant a phobl ifanc. Mae'r model yn profi ei hun yn ffordd gost-ffeithiol o ddiwallu'r galw cynyddol am gefnogaeth i blant sy'n byw gydag effeithiau cam-drin domestig yn y cartref.



Cafodd Jack* brofiad o gamdriniaeth ddomestig yn y cartref.

Cafodd Jack ei gyfeirio at WeMatter gan wasanaeth eiriolwyr annibynnol trais domestig yn Nyfnaint. Roedd wedi cael profiad o gamdriniaeth ddomestig tuag at ei fam am dros ddwy flynedd, ac roedd yn cael trafferth ymdopi â'i ofnau a'i bryderon.

Cymrodd Jack ran mewn rhaglen grŵp o'i gartref, ar ôl oriau ysgol, dros gyfnod o wyth wythnos. Yn ystod y cyfnod hwn, llwyddodd Jack i ddatblygu cynllun diogelwch personol, dod i ddeall mwy am berthnasod iach, a datblygu amryw o strategaethau ymdopi i'w helpu gyda'r ffordd roedd yn teimlo.

* Enw wedi'i newid i ddiogelu cyfrinachedd.



Roedd pwyslais penodol ar roi cefnogaeth ar gyfer magu hunan-barch drwy rym hunansiarad a datganiadau cadarnhaol. Roedd y gefnogaeth hon yn hynod werthfawr i Jack a oedd wedi symud i ysgol wahanol oherwydd bwllo parhaus yr oedd yn ei dderbyn hefyd tra roedd yn derbyn y gefnogaeth.

Mewn galwad i fam Jack ar ddiwedd y gefnogaeth, dywedodd hi fod "amseru'r rhaglen yn berffaith" a'i bod hi wedi "gweld newid yn Jack... gwnaeth Jack wir fwynhau'r cwrs."

Mae 130,000 o blant yn byw mewn cartrefi ble mae risg uchel o gamdriniaeth ddomestig⁷. Hyd yn oed os nad ydynt yn cael niwed corfforol, mae'n gallu peri iddyn nhw fod yn ansicr yn eu cartref eu hunain, cael effaith ar eu hunanhyder a chael effeithiau hirdymor difrifol ar eu llesiant emosiynol a'u hiechyd meddwl.

7. SafeLives (2015), Getting it right first time: policy report. Bryste: SafeLives.

Gwnaethom ddatblygu ein hymarfer, ein technegau a'n dull o weithio er mwyn gwella ansawdd ac effeithiolrwydd ein gwasanaethau mewn perthynas â cham-drin domestig.

Hyfforddiant lladdiadau domestig

Dilynodd pob aelod staff a gwirfoddolwr sy'n gweithio gyda cham-drin domestig hyfforddiant llinell amser lladdiadau a ddatblygwyd gan Yr Athro Jane Monckton Smith, troseddegydd sy'n arbenigo mewn lladdiadau domestig. Yn rhan o'r hyfforddiant hwn, cyflwynir 'pum cwestiwn allweddol'. Mae'r hyfforddiant hwn yn sicrhau, pan fyddwn ni'n siarad am y tro cyntaf â rhywun sydd wedi profi cam-drin domestig, y byddwn ni'n asesu eu risg ac yn darparu cymorth priodol. Mae'n bosib mai dim ond un cyfle a gawn i siarad â dioddefwr, ac mai'r cyfle hwnnw fydd yr unig gyfle i achub bywyd. Mae'n drist nodi bod mwyafrif llethol y lladdiadau domestig yn bobl nad ystyrir eu bod dan risg uchel.

Rhannu gwybodaeth

Rydym wedi sicrhau bod ein staff yn cael y wybodaeth ddiweddaraf ynglŷn â datblygiadau mewn cefnogaeth mewn perthynas â cham-drin domestig, ac yn ystod y flwyddyn, cynhalio bedair gweminar i staff, gan gynnwys un ar droseddau newydd llindagu nad yw'n angheuol a mygu nad yw'n angheuol, ac un arall ar y trawma y mae menywod yn ei wynebu yn y llysoedd teulu ynglŷn â threfniadau ar gyfer eu plant.

Cynhalion ni gynhadledd genedlaethol i rai o'n staff sy'n cefnogi dioddefwyr camdriniaeth ddomestig ac mae ein cymuned ymarfer domestig yn parhau i gyfarfod yn rheolaidd, gan rannu gwybodaeth a syniadau.

They Matter

Fel rhan o ymdrech i ganolbwyntio ar waith gyda phobl sy'n defnyddio ymddygiadau niweidiol neu gamdriniol, mae VS yn Cumbria wedi datblygu ymhellach ar ein gwaith a gydnabuwyd gan RESPECT gyda Turning the Spotlight ac wedi datblygu They Matter, rhaglen gyda chamdrinwyr domestig risg-uchel.

Mae'r rhaglen wirfoddol 27-wythnos hon yn mynd i'r afael ag ymddygiadau o fewn perthynas sydd naill ai yn gamdriniol, neu y mae potensial y byddant yn mynd yn gamdriniol. Mae'r rhaglen yn canolbwyntio ar y camdrinwyr y mae risg uchel y byddant yn peri niwed.

Turning the
Spotlight

because relationships matter

Petai'r **25%** o droseddwyr sy'n troseddu amlaf ddim yn aildroseddu, byddai hynny'n arwain at ostyngiad o **50%** mewn troseddu. Mae They Matter wedi'i osod yn y cyd-destun hwnnw o amharu, herio a newid ymddygiad.

Gwnaethom ddatblygu ein polisi diogelu cenedlaethol a chryfhau ein hadnoddau i ymarferwyr a'n darpariaeth.

Wedi i ni greu swydd newydd Pennaeth Diogelu Cenedlaethol yn 2022, mae cynnydd arwyddocaol wedi'i wneud yn adolygu a chryfhau polisiau a gweithdrefnau. Mae hynny'n cynnwys darparu hyfforddiant arbenigol i'r rhai sy'n ymdrin â galwadau i'r Llinell Gymorth, a chefnogaeth i'n rhwydwaith o Swyddogion Diogelu Dynodedig megis cyflwyno fforymau misol i ddarparu cyfle rheolaidd i fyfrio a dysgu.

Ym mis Tachwedd 2022, cynhaliwyd cyfres o weithgareddau ar draws VS yn ystod Wythnos Genedlaethol Diogelu Oedolion, gan gynnwys fforwm i rannu arferion da, gweminarau, blogiau a sesiynau holi agored er mwyn i staff cefnogi a gwirfoddolwyr deimlo'n hyderus o safbwynt adnabod arwyddion o gam-drin ac esgeulustod a'r prosesau i'w dilyn.



Gwnaethom gydlynu a datblygu ein pecynnau a'n technegau arbenigol ar gyfer ymarfer ym maes twyll.

Strategaeth twyll

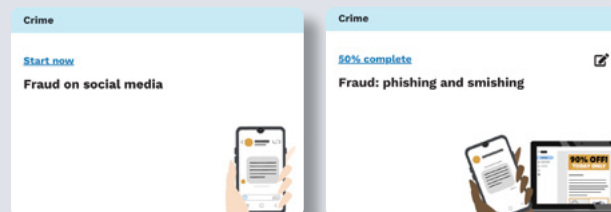
Dros y flwyddyn ddiwethaf, llunion ni strategaeth twyll. Roedd hyn y cynnwys dadansoddiad desg o ddata, polisi ac ymchwil ym maes twyll yn ogystal â chyfweliadau gyda rhanddeiliaid mewnol ac allanol allweddol. Bydd argymhellion y strategaeth o gymorth wrth i ni barhau i ddatblygu ac arloesi gyda'n gwaith ym maes twyll a byddant yn cefnogi lefel uwch o ymgysylltu a dylanwadu.

Pecynnau a thechnegau arbenigol ar gyfer ymarfer ym maes twyll

Ar gyfer staff a gwirfoddolwyr sy'n cefnogi pobl y mae twyll wedi effeithio arnynt, gwnaethom:

- gyflwyno cwrs hyfforddiant ymwybyddiaeth twyll newydd
- sefydlu fforwm cefnogwyr twyll misol (ble gall staff gefnogi ei gilydd gydag achosion cymhleth)
- cynnal cynhadledd twyll genedlaethol rithiol gyntaf VS
- datblygu adnoddau arbenigol ar fulod arian a chryptoarian
- cynnal cyfres o weminarau gyda chyflwyniadau gan sefydliadau megis Which?, Llinell Gymorth Cyngori Ariannol, Gwasanaeth yr Ombwdsmon Ariannol a Heddlu Dinas Llundain.

Datblygwyd deunyddiau arbenigol ar dwyll ar gyfer dioddefwyr a chefnogwyr, gan gynnwys canllawiau My Support Space ar dwyll a'r cyfryngau cymdeithasol, gwe-rwydo ac SMS-rwydo a thwyll hunaniaeth.



Rydym wedi ehangu ein gwasanaethau cefnogi twyll, a'r datblygiad diweddaraf oedd cytuno ar wasanaeth newydd i gefnogi cwsmeriaid Metrobank y mae twyll yn effeithio arnynt. Rydym yn parhau i adeiladu ar sylfeini llwyddiant rhaglenni cefnogi cymheiriaid lleol er mwyn darparu cymorth parhaus i bobl y mae twyll yn effeithio arnynt.

Collodd Diane ei holl gynilion bywyd drwy dwyll costau byw.

Cafodd holl gynilion bywyd Diane, sef £24,800 eu dwyn drwy dwyll costau byw. Un prynhawn Gwener, derbyniodd hi neges destun oedd fel petai wedi'i hanfon gan Gov.uk, yn honni eu bod yn cynnig cymorth gyda biliau ynni.

“Cliciais i ar y neges am ei bod yn dweud ei bod am helpu gyda biliau ynni – roedd yn edrych mor ddilys. Ro'n i'n gwybod nad dyma sut bydden ni'n derbyn y cymorth gan y llywodraeth y mae pawb yn ei gael, ond rwy'n hawlio Taliad Annibyniaeth Personol oherwydd bod arthritis gwynegol arna i ac ro'n i'n meddwl y gallai fod yn gysylltiedig â hynny. Ro'n i newydd gael gwybod bod canser ar fy chwaer felly roedd fy mhen ym mhob man braidd.”

Dilynodd Diane y ddolen a rhoi manylion ei cherdyn i mewn. Cyn gynted ag yr oedd hi wedi gwneud hynny, sylweddolodd hi mai sgam oedd y peth. Ffoniodd hi ei banc a gwnaethon nhw gadarnhau bod ei cherdyn wedi'i ganslo felly roedd hi'n meddwl bod y mater wedi'i ddatrys.

Y dydd Mercher canlynol, roedd hi wrthi'n mynd â'i chŵn am dro pan gafodd alwad gan rywun oedd yn honni eu bod o adran dwyll HSBC. O ystyried yr hyn oedd wedi digwydd yr wythnos flaenorol, roedd hyn yn ddigon credadwy.

“Fel arfer, byddwn i wedi gwirio'r rhif, ond ro'n i allan gyda'r cŵn felly roedd fy meddwl ar bethau eraill, a digwyddodd y cyfan mor gyflym.”

Eglurodd y twyllwr ei bod hi wedi cael ei thargedu gan dwyllwr mewnol yn HSBC a bod angen ei help arnynt i ddarganfod pwy oedd yn gyfrifol. Er mwyn gwneud hynny, dywedodd y byddai angen iddyn nhw symud arian i gyfrif ffug, er mwyn darganfod pwy oedd wrthi. Cafodd y twyllwr fynediad i'w chyfrif banc a chael ei chymorth hi i drosglwyddo'r arian. Symudodd arian o'i chynilion a'i chyfrif cyfredol, yn ogystal â mynd i mewn i'w gorddrafft, gan gymryd cyfanswm o £24,800.

Mae hi wedi cysylltu â HSBC ers hynny, ac ar ôl aros am 15 diwrnod i gael clywed yn ôl ganddynt, maen nhw wedi dweud na fyddan nhw'n ei had-dalu, gan honni nad oedd hi wedi bod yn ddigon gofalus. Mae achos Diane gyda Gwasanaeth yr Ombwdsmon Ariannol nawr. Mae'r profiad wedi dweud arni hi.

“Dydw i ddim yn ystyried fy hun yn agored i niwed, nac yn dwp. Ond mae wedi bwrw fy hyder yn ddifrifol – mae gen i ofn y bydd rhywun yn gwneud hyn eto ac rwy'n amau fy hun. Âr mater yn nwylo'r ombwdsmon nawr, dw i'n teimlo fel petawn i'n aros ac aros. Rwyf fi a fy ngŵr yn ymddeol y flwyddyn nesaf felly does gennym ni ddim llawer o amser i ennill yr arian yna'n ôl.”



Twyll bellach ydy 40% o'r holl droseddau yng Nghymru a Lloegr.



Dywedon ni y byddem yn datblygu gwasanaethau newydd fydd yn diwallu anghenion newydd

Gwnaethon ni ehangu'r gwasanaethau rydym yn eu darparu drwy dyfu gwasanaethau newydd a chadw a datblygu ein cytundebau cyfredol.



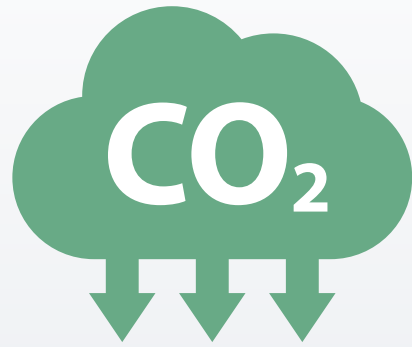
Rydym wedi llwyddo i gadw gafael ar bob cytundeb oedd yn cael ei ail-dendro eleni. Mae hynny'n cynnwys ein Gwasanaeth Lladdiaeth Cenedlaethol blaenllaw, sydd yn ehangu ei gylch gorchwyl i gynnwys cefnogaeth uniongyrchol i blant a phobl ifanc, yn ogystal â phobl sy'n dystion i laddiaethau.

Rydym wedi sicrhau cyllid hefyd i ddatblygu gwasanaethau newydd, gan gynnwys cefnogaeth i blant a phobl ifanc y mae cam-drin domestig yn effeithio arnynt ledled Llundain, yn Brighton ac yn Swydd Gaerloyw, yn ogystal â datblygu hyfforddiant cymorth ac ymwybyddiaeth cam-drin domestig mewn lleoliadau gofal sylfaenol ym mhob rhan o Swydd Gaerhirfryn.

Gwnaethom gynyddu ein heffeithiau cydraddoldeb, amrywiaeth a chynhwysiant a gwerth cymdeithasol yn fewnol ac yn allanol, gan ein galluogi i ehangu ein cyrhaeddiad at ddioddefwyr troseddau a digwyddiadau trawmatig.

Cydraddoldeb, amrywiaeth a chynhwysiant

Rhoesom fesurau ar waith i wella data cydraddoldeb, amrywiaeth a chynhwysiant defnyddwyr ein gwasanaethau er mwyn gallu deall yn well pwy sy'n defnyddio'n gwasanaethau a sut gallwn ni ddiwallu anghenion amrywiol cymunedau yng Nghymru a Lloegr yn well. Roedd datblygiad ein Model Gwasanaethau newydd (gweler tudalen 24) yn gosod ymarfer ar sail gwybodaeth am ddiwyllianau yn ganolog er mwyn sicrhau dull o weithio sy'n gynhwysol o ran ei gynllun. Gwnaethom ddatblygu canllawiau newydd i ddefnyddwyr ein gwasanaethau mewn perthynas â meysydd fel anabledd, rydym wedi ehangu ein hallbwn dysgu a datblygu ym maes cydraddoldeb, amrywiaeth a chynhwysiant, a bydd hynny'n helpu i sicrhau ein bod yn darparu gwasanaethau hygyrch. Gosodwyd



hygyrchedd, cynhwysiant ac annibyniaeth yn ganolog yn ein negeseuon cyfryngau cymdeithasol ac rydym wedi gweithio gyda phartneriaid i hyrwyddo ein gwasanaethau ymhlith pobl sydd wedi bod yn llai tebygol o'u defnyddio.

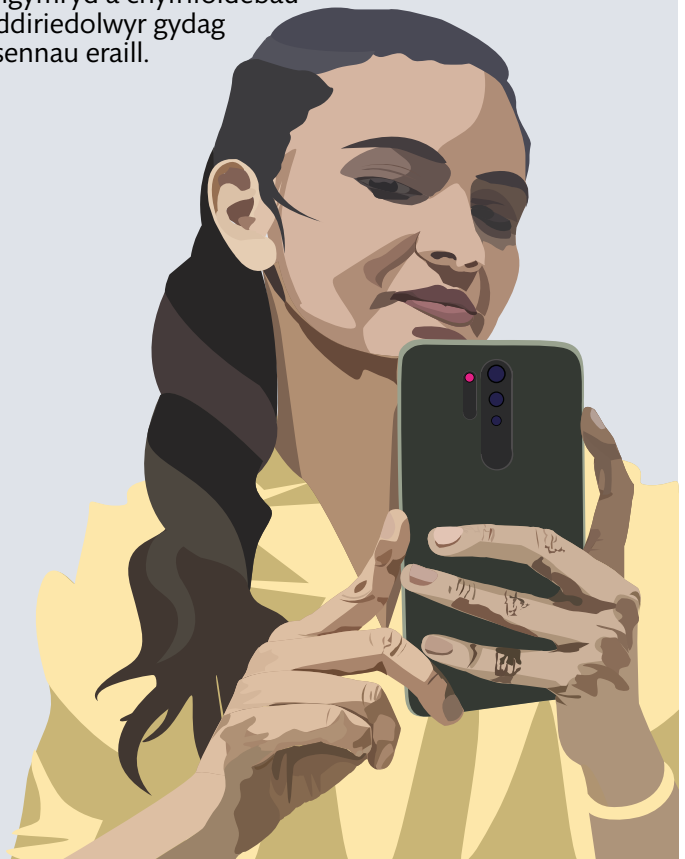
Gwerth cymdeithasol

Eleni, fel rhan o'n hymrwymiad i werth cymdeithasol, gwnaethom gyflwyno cynllun lleihau carbon er mwyn gosod gwaelodlin, monitro a lleihau ein heffaith amgylcheddol.

Gwnaethom ailddatgan ein hymrwymiad i dalu'r Cyflog Byw Gwirioneddol i bawb a gyflogir gennym a buom yn monitro ac yn cynyddu ein gwariant yn y cadwyni cyflenwi lleol mewn ardaloedd ble mae gennym wasanaethau.

Buom yn darparu sesiynau hyfforddi i fusnesau, colegau, prifysgolion, ysgolion a grwpiau cymunedol ynglŷn ag effaith troseddau ar ddioddefwyr a sut i gefnogi pobl yn effeithiol.

Rhoesom gefnogaeth i staff trwy amser ar dâl i wirfoddoli mewn prosiectau cymunedol lleol ac i ymgymryd â chyfrifoldebau ymddiriedolwyr gydag elusennau eraill.



Buom yn parhau i gyflawni strategaeth ddigidol VS, gan ddatblygu ap i gynyddu mynediad at ein cynnwys ar My Support Space.

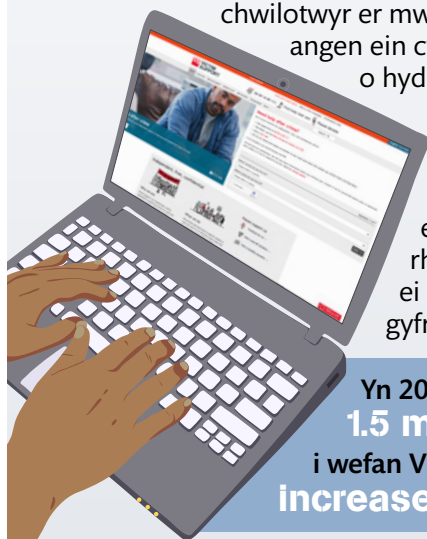
Rydym wedi canolbwyntio eleni ar ddatblygu ein llwyfannau digidol, sy'n elfen allweddol yn ein strategaeth ddigidol.

Gwefan VS

Rydym wedi parhau i ddatblygu a gwella cynnwys gwefan VS yn ogystal â gweithio ar optimeiddio chwilotwyr er mwyn sicrhau pan fydd pobl angen ein cymorth, eu bod yn gallu dod o hyd i ni a'r wybodaeth maen nhw'n chwilio amdani ar-lein.

Gwnaethom symleiddio ein proses ar gyfer rhoi rhoddion ar-lein er mwyn ei gwneud yn haws i bobl gyfrannu at ein hachos.

Yn 2022/23 roedd cyfanswm o 1.5 miliwn o ddefnyddwyr i wefan VS, sy'n gynydd o 44% increase ers y llynedd.



My Support Space

Rydym wedi tyfu'r cynnwys sydd ar My Support Space i 76 o ganllawiau. Ymhlith y canllawiau a ychwanegwyd yn ddiweddar, mae:

- Cefnogi rhywun yn dilyn trais rhywiol
- Ymosod
- Treisio ar ôl ymosodiad rhywiol
- Cefnogaeth ar ôl lladrad
- Twyll ar y cyfryngau cymdeithasol.



Rydym wedi parhau i ddiwygio'r canllawiau ar sail adborth. Cyfradd gyfartalog bodlonrwydd â'r canllawiau ydy **95%**.

Dros y 12 mis diwethaf, rydym wedi datblygu ap My Support Space, a bydd yn cael ei lansio ym mis Medi. Mae wedi'i gynllunio gyda defnyddwyr ffonau symudol mewn golwg, ac mae ynddo gynnwys hawdd ei ddarllen a chwiliadwy i unrhyw un sy'n chwilio am y camau nesaf ar ôl cael profiad o drosedd. Mae'r ap yn cynnwys cyngor ynglŷn â lles yn ogystal â gwybodaeth am hawliau, a gall pobl gadw unrhyw beth y maent yn ei weld yn ddefnyddiol fel y gallant ddychwelyd ato.

Adborth My Support Space

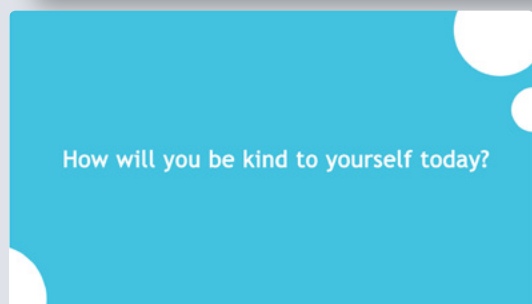
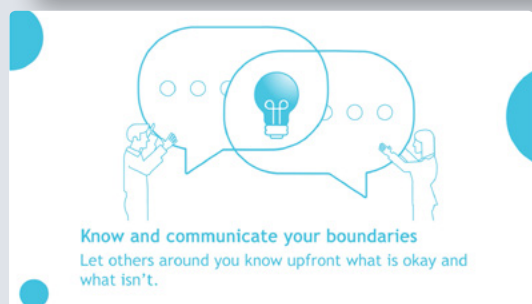
"Ro'n i'n meddwl bod yr adran hon a'r dolenni yn ddefnyddiol iawn. Roedd y gerddoriaeth ymlaciol a'r geiriau caredig i dawelu'r meddwl yn y fideo cyntaf yn lleddfu ofnau ac yn gefnogol. Roedd gallu ticio ac ysgrifennu mewn blychau yn ddefnyddiol hefyd ac mae'n teimlo'n rhagweithiol, gan wneud i mi deimlo fy mod yn adennill rhywfaint o reolaeth dros fy mywyd."

Dioddefwr stelcio a oedd wedi cwblhau'r canllaw ar Stelcio

"Helpodd fi i ddeall beth mae gennyf hawl iddo ac yn bwysicaf oll, y cymorth y gallaf ei gael nad o'n i'n gwybod amdano."

Dioddefwr a gwblhaodd ganllaw Eich Hawliau fel Dioddefwr

Yn 2022/23, creodd 7,965 o bobl gyfrif My Support Space.



Dywedon ni y byddem yn darparu gwasanaethau effeithiol yn y modd y mae pobl eisiau eu derbyn.

Gwnaethon ni gwblhau'r gwaith o ddatblygu Fframwaith Cefnogi VS a'r broses Rheoli Achosion, a'u rhoi ar waith.

Dull a phroses newydd ar gyfer Rheoli Achosion

Dros y flwyddyn ddiwethaf, buom yn cynnal proses ymgynghori eang er mwyn diffinio, strwythuro a disgrifio'r cymorth arbenigol rydym yn ei ddarparu i ddioddefwyr troseddau a digwyddiadau trawmatig yn well.

Ar sail tystiolaeth a phrofiadau'r bobl sy'n defnyddio (neu sydd wedi defnyddio) ein gwasanaethau, datblygon ni fodel gwasanaethau newydd, gan gynnwys dull newydd o reoli achosion. Bwriad hynny ydy sicrhau ein bod yn darparu gwasanaethau effeithiol o ansawdd uchel sy'n seiliedig ar ein hegwyddorion o fod yn ystyriol o drawma.

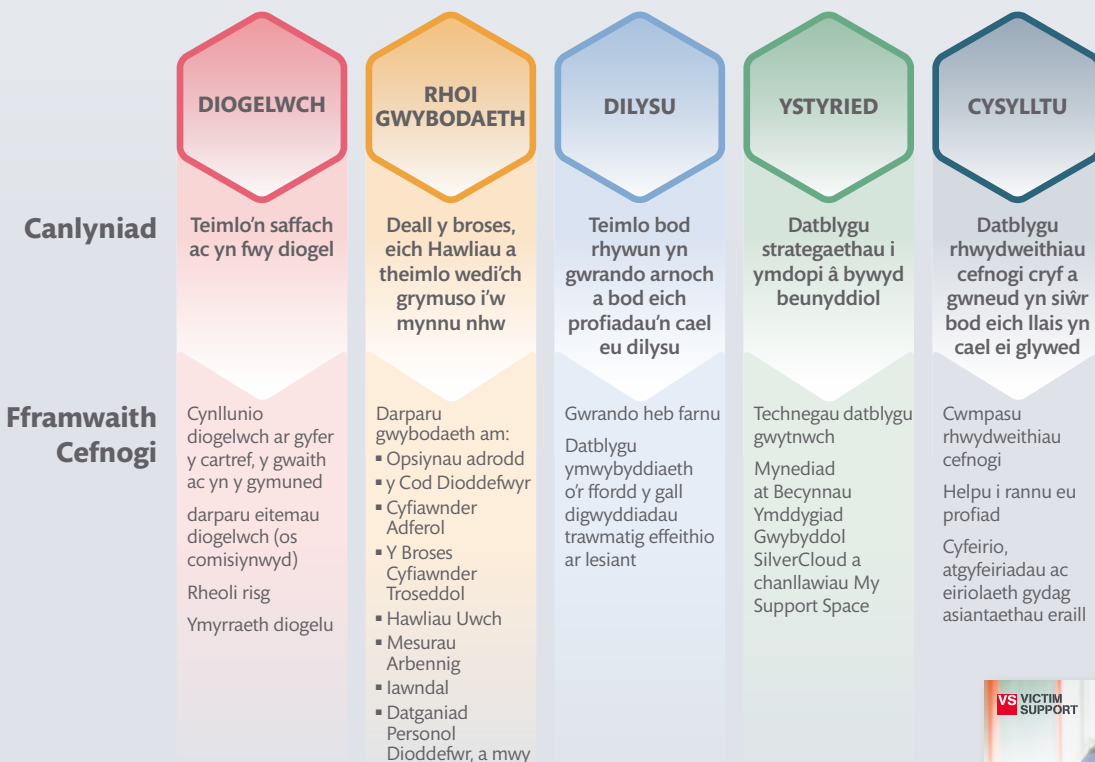
Wrth galon proses rheoli achosion VS, mae pum cam: sefydlogi, cynllunio, gweithgareddau, adolygu a chwblhau.

Fframwaith Cefnogi newydd VS

Gwnaethom gyflwyno fframwaith cefnogi newydd sy'n amlinellu'r seiliau ar gyfer darparu cefnogaeth o ansawdd uchel gan ein gweithwyr, gydag arferion diogel ac effeithiol a amlinellwyd mewn ymchwil yn sylfaen i'r gwaith. Mae'r fframwaith hwn yn seiliedig ar bum canlyniad: diogelwch, rhoi gwybodaeth, dilysu, ystyried a chysylltu.

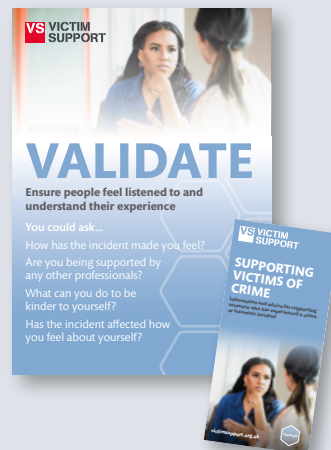


Mae'r cymorth rydym yn ei ddarparu wedi'i deilwra'n bersonol, a'i arwain gan bob unigolyn. Ni fydd angen cefnogaeth o bob maes canlyniad ar bawb ac anaml iawn bydd y broses yn un llinol, gan y bydd yn amrywio'n aml oherwydd natur ac effaith y drosedd neu'r digwyddiad trawmatig.



"Dw i'n hoff iawn ei fod yn defnyddio'r gair 'dilysu'. Mae hyn yn bwysig iawn oherwydd nad oedd unrhyw rai o'm profiadau i wedi cael eu dilysu. Ces i fy nhwyllo i amau fy mhwyll fy hun ac roedd yr heddlu'n ddi-hid. Cafodd fy nheulu eu dibwyllo gan yr unigolyn yma hefyd, felly doedd neb yn fy nghredu i. Mae'r ffaith bod y gair dilysu yno yn golygu rhywbeth ac yn dangos eich bod yn credu, ac mae hyn yn eithriadol o bwysig."

Rhywun oedd wedi dioddef trosedd yn rhoi adborth ar Fframwaith Cefnogi VS





Er mwyn ymgorffori'r broses rheoli achosion a'r fframwaith cefnogi newydd yn ein gwaith, datblygwyd rhaglen hyfforddiant deuddydd. Mae'r mwyafrif llethol o'n gweithwyr cyflogedig wedi cwblhau'r hyfforddiant hwn.

Rydym wedi gwneud cynnydd o ran datblygu system rheoli achosion newydd

Ochr yn ochr â'r gwaith yn datblygu proses rheoli achosion a fframwaith cefnogi newydd, mae VS wedi bod yn gweithio ar ddatblygu system rheoli achosion newydd. Mae'r system newydd yn un ddiogel ac yn rhwydd i'w defnyddio a bydd ei dyluniad yn gwella'r gwaith o reoli achosion drwy lifau gwaith effeithiol ac eglur. Mae hyblygrwydd y system yn golygu bod modd ei haddasu ar gyfer y gwahanol wasanaethau rydym yn eu darparu ledled Cymru a Lloegr. Bydd yn prosesu gweithgareddau ac yn cynhyrchu gwybodaeth rheoli yn gyflym, yn syml ac yn effeithlon.

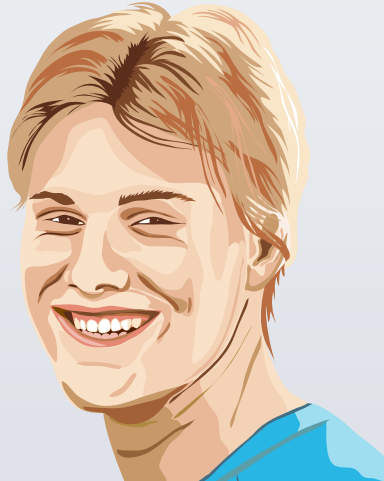
Rydym yn disgwyl y bydd y system yn mynd yn fyw yn ddiweddarach eleni.



Rydym yn canolbwyntio ar greu strategaeth integredig ar gyfer datblygu pobl a'r sefydliad.

Eleni, gwnaethom ffurfio grŵp llywio newydd ar gyfer dysgu a datblygu a grwpiau ffocws o ganlyniad i adborth o arolwg ymgysylltu'r gweithlu. Drwy'r gwahanol fforymau hyn, daethom i'r casgliad na fyddai llunio strategaeth dysgu a datblygu a fyddai'n sefyll ar ei thraed ei hun yn darparu'r canlyniadau sydd eu hangen arnom. Yn hytrach, rydym yn creu strategaeth Datblygu Pobl a'r Sefydliad fydd yn cwmpasu'r holl wahanol elfennau sy'n ymwneud â'n pobl a'u datblygiad. Mae hyn yn dwyn ynghyd yr holl elfennau rhyngddibynnol sy'n ymwneud â datblygu ein pobl, gan gryfhau'r strategaeth.

Rydym wedi dechrau ystyried sut gallwn ni ddatblygu diwylliant dysgu cryfach, sut byddwn ni'n creu cyfleoedd dysgu newydd o fewn y llyf gwaith ac yn helpu ein dysgwyr i deilwra eu teithiau dysgu personol eu hunain.



Yn 2022–23, cynhaliwyd dros **250** o weithdai a chyrsgiau dan arweiniad hyfforddwr.

Rydym wedi gwneud cynnydd o ran datblygu strategaeth nesaf VS.

Dros y tair blynedd diwethaf, rydym wedi bod yn cadw golwg ar ein cynnydd tuag at y dyheadau y gwnaethom eu gosod i ni'n hunain yn ôl yn 2020. Rydym wedi gwneud cynnydd aruthrol o safbwynt cyflawni ar draws yr ystod eang o amcanion darparu gwasanaethau ac ymgyrchu, ond bydd llawer mwy i'w wneud bob amser.



Wrth i ni nesu at ddiwedd cyfnod y strategaeth bresennol, rydym wedi dechrau'r broses o edrych tua'r dyfodol a nodi'r blaenoriaethau y byddwn am eu cyflawni dros y tair i bum mlynedd nesaf.

Rydym yn parhau i fonitro tueddiadau yn y system cyfiawnder troseddol a chymdeithas yn ehangach, a gallwn weld sut mae newidiadau mewn troseddu a'r argyfwng sy'n gwaethygu yn yr heddlu a'r llysoedd yn effeithio ar ddiodefwyr a thystion.

Rydym yn mynd ati'n rhagweithiol i wrando ar yr hyn mae defnyddwyr ein gwasanaethau yn ei ddweud wrthym am eu profiadau ac rydym yn ymgynghori â staff a gwirfoddolwyr er mwyn canfod beth maen nhw'n feddwl y dylem ei wneud er mwyn gwneud y gwahaniaeth mwyaf cadarnhaol.

Bydd y wybodaeth gyfunol hon yn ein galluogi i greu a lansio ein strategaeth newydd yn 2024 ac yn ein galluogi i sicrhau cynnydd gyda diodefwyr a thystion, ac ar eu cyfer.

Mae dros **300** o randdeiliaid wedi cyfrannu at broses y strategaeth hyd yma.



Dywedom y byddem yn dylanwadu ar newid drwy gyflwyno'r achos dros sicrhau bod gan bobl hawliau cryfach a'u bod yn teimlo eu bod yn cael eu parchu gan y system cyfiawnder troseddol.

Gwnaethom lwyddo i ddod i ddeall profiadau pobl y mae troseddu a digwyddiadau trawmatig wedi effeithio arnynt a defnyddio hynny er mwyn eirioli'n llwyddiannus dros ddatrysiadau polisi a fydd yn gwella profiadau dioddefwyr a thystion yn y system cyfiawnder troseddol.

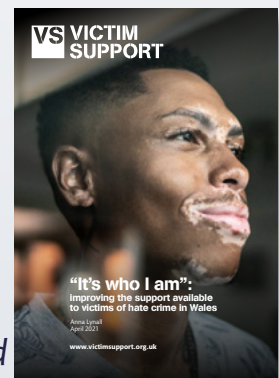
Roeddem yn parhau i hyrwyddo hawliau dioddefwyr a phwyso am welliannau i'w profiadau. Rhoesom dystiolaeth yn ysgrifenedig ac ar lafar i'r Pwyllgor Dethol ar Gyfiawnder ar gyfer craffu cyn deddfu ar y Bil Dioddefwyr drafft ac ymchwiliad i flaenoriaethau heddlua; buom mewn cyfarfodydd gyda'r Gweinidog dros Ddioddefwyr ac rydym wedi cydweithio â sefydliadau eraill er mwyn ceisio cryfhau'r Bil Dioddefwyr a Charcharorion.

Rydym wedi cyfrannu at ganllawiau cefnogi ar gyfer Treisio a Throseddau Rhyw Difrifol (RASSO) a datblygiad canllawiau i Gynghorwyr Annibynnol ar Drais Rhywiol ac Eiriolwyr Annibynnol Trais Domestig, ac wedi ymateb i ymgynghoriadau ar y cynllun lawndal am Anafiadau Troseddol, adolygiad y Swyddfa Ystadegau Gwladol (ONS) o'r Arolwg Troseddau ar gyfer Cymru a Lloegr ac ymgynghoriad y Rheoleiddiwr Systemau Talu ynglŷn â Sgamiau Taliadau Gwthio Awdurdodedig.



Rydym wedi cefnogi ymchwil gan academyddion yn Royal Holloway, Prifysgol Llundain sy'n ystyried y berthynas rhwng troseddau casineb a cham-drin domestig, ac wedi cynnal ymchwil ynglŷn ag anghenion dioddefwyr o ran gwasanaethau. Rydym hefyd wedi dechrau gwerthusiadau ar gyfer ein gwasanaethau iMatter a WeMatter. Yn ogystal â chynnal ymchwil newydd, rydym wedi cyhoeddi "It's who I am" – adroddiad sy'n edrych ar effaith troseddau casineb a digwyddiadau casineb, rhwystrau rhag adrodd, ymgysylltiad â'r gwasanaeth cymorth a gwella dealltwriaeth o anghenion o ran cymorth.

"Yn emosiynol nawr, dw i'n meddwl pe na byddai hi [gweithiwr achos] wedi bod yno, pe na byddai hi'n fy helpu, byddwn i wedi bodd. Mae fy nheulu a hynny i gyd yn dal yna gyda fi, ond roedd yn teimlo fel petai holl bwysau'r byd yn fy erbyn."



Dioddefwr gwrywaidd i drosedd casineb – mae'r dyfyniad wedi'i gynnwys yn adroddiad "It's who I am"

Rydym wedi cynnal ein proffil uchel yn y cyfryngau eleni ac wedi canolbwyntio ar wella ymwybyddiaeth o brofiadau bywyd go iawn a chefnogi dioddefwyr sydd eisiau rhannu eu stori. Llwyddom i gael sylw ar y cyfryngau darlledu ac mewn print ar gyfer amrywiaeth eang o faterion sy'n effeithio ar ddiodeswyr, gan gynnwys effaith oedi hir yn y llysoedd a faint o waith sydd gan y llysoedd wedi'i bentyrru, pwysigrwydd gwasanaethau annibynnol i ddiodeswyr, yr argyfwng costau byw, a mynediad at therapi cyn achos llys. Cawsom sylw hefyd i brofiadau diodeswyr pob math o droseddau, ac yn arbennig trais rhywiol, troseddau meddiangar, troseddau casineb, twyll, lladdiadau, cam-drin domestig, cam-drin plant yn rhywiol a stelcio.

Gwnaethom sefydlu Pwyllgor Llais newydd (gweler yr adran llywodraethu – tudalen 34) er mwyn cael mwy o drosolwg ar ymdrechion VS i greu newid cadarnhaol i ddiodeswyr a thystion yn y system cyfiawnder troseddol ac yn y gymdeithas yn ehangach.

Cynlluniau ar gyfer y dyfodol

Er mwyn ein helpu i gyflawni ein strategaeth, rydym wedi amlinellu'r nodau ac amcanion canlynol.

Dyheadau	Amcanion 2023–24	Sut byddwn yn eu cyflawni
Byddwn yn grymuso rhagor o bobl trwy gefnogaeth ac eiriolaeth arbenigol i deimlo'n fwy diogel ac i symud ymlaen o effeithiau'r niwed sydd wedi dod i'w rhan.	Datblygu gwynwch a chyfrannu at gael pobl yn fwy diogel ac i deimlo'n fwy diogel.	Byddwn yn parhau i ddatblygu a thyfu ein gwybodaeth, ein hymarfer a'n gwasanaethau mewn perthynas â thrais domestig, plant a phobl ifanc, trais rhywiol a thwyll.
Byddwn yn datblygu gwasanaethau newydd fydd yn diwallu anghenion newydd.	Cyrraedd rhagor o bobl nad ydynt yn adrodd am droseddau nac yn ymgysylltu â gwasanaethau.	Byddwn yn datblygu ac yn cynyddu'r defnydd o wefan VS a My Support Space er mwyn cyrraedd rhagor o bobl, a diwallu anghenion a dewisiadau defnyddwyr.
	Darparu gwasanaethau effeithiol yn y modd y mae pobl eisiau eu derbyn.	Byddwn yn ymgorffori model gwasanaethau VS yn holl wasanaethau VS, gan ddatblygu dealltwriaeth, nodi'r hyn a ddysgir a datblygu cysondeb yn ein dull o weithio. Byddwn yn gweithredu'r System Rheoli Achosion newydd yn llwyddiannus ac yn ei chyflwyno ar draws y sefydliad.
Byddwn wedi achosi newid drwy gyflwyno'r achos dros sicrhau bod gan bobl hawliau cryfach a'u bod yn teimlo eu bod yn cael eu parchu gan y system cyfiawnder troseddol.	Grymuso pobl i sicrhau'r hawliau sydd ganddynt ac i godi llais ynglŷn â'u profiadau er mwyn gwella'r system cyfiawnder troseddol.	Drwy weithgareddau ymchwil, datblygu polisiau a chyfathrebu, byddwn yn datblygu ein dealltwriaeth, er mwyn amlygu profiadau dioddefwyr a thystion. Byddwn yn lansio ap Llais VS.

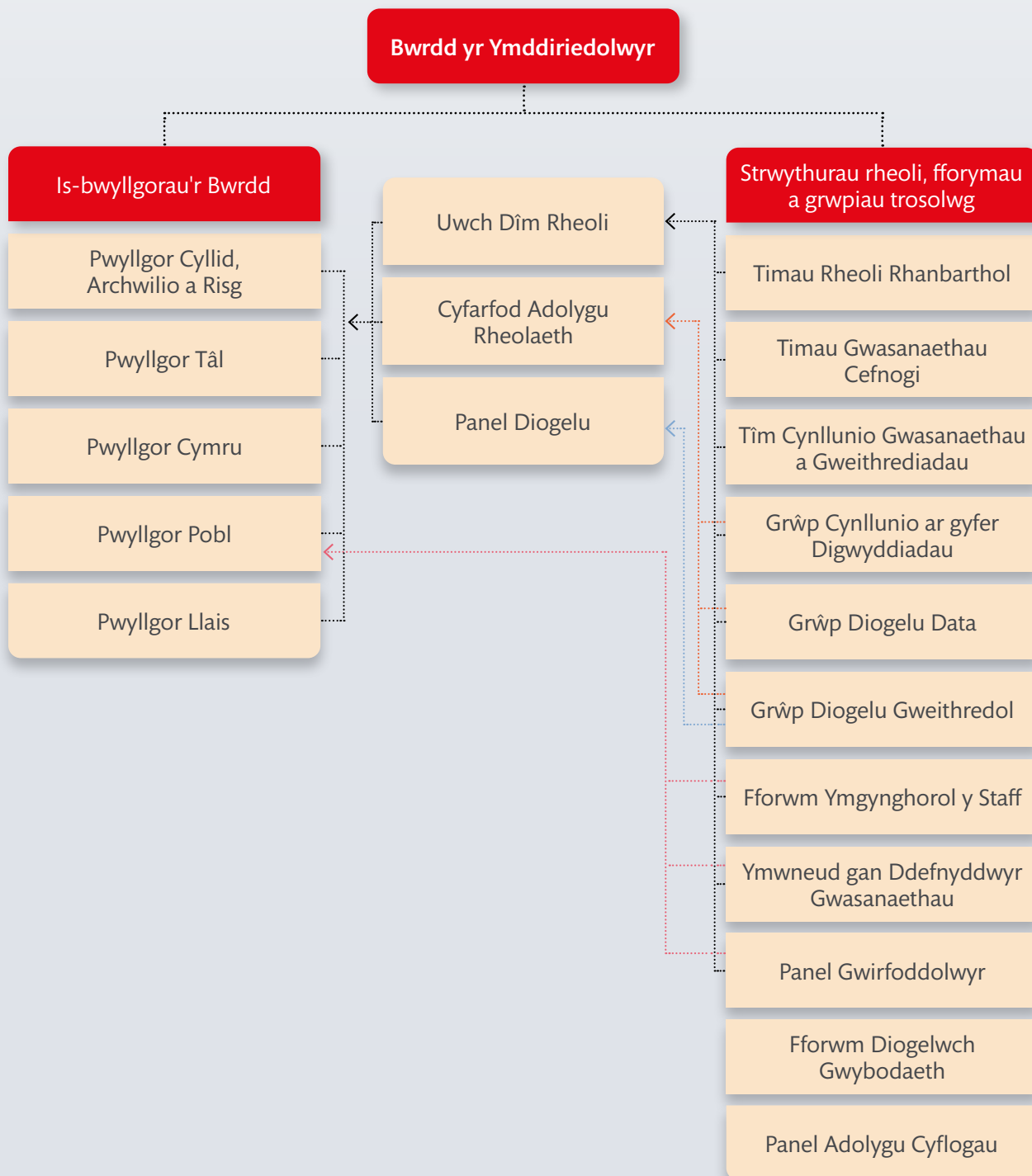


Adroddiad strategol

Strwythur, llywodraethu a rheoli

Mae Victim Support (a elwir yn 'VS' yn y ddogfen hon) yn gwmni cyfyngedig trwy warant a ymgorfforwyd ar 28 Awst 1987 ac a gofrestrwyd yn elusen gyda'r Comisiwn Elusennau ar 17 Tachwedd 1987. Mae'r cwmni'n cael ei lywodraethu yn unol â'i erthyglau cymdeithasu a gafodd eu diwygio a'u cytuno drwy benderfyniad arbennig ar 9 Rhagfyr 2022.

Strwythurau llywodraethu



Trefniadaeth

Bwrdd yr Ymddiriedolwyr

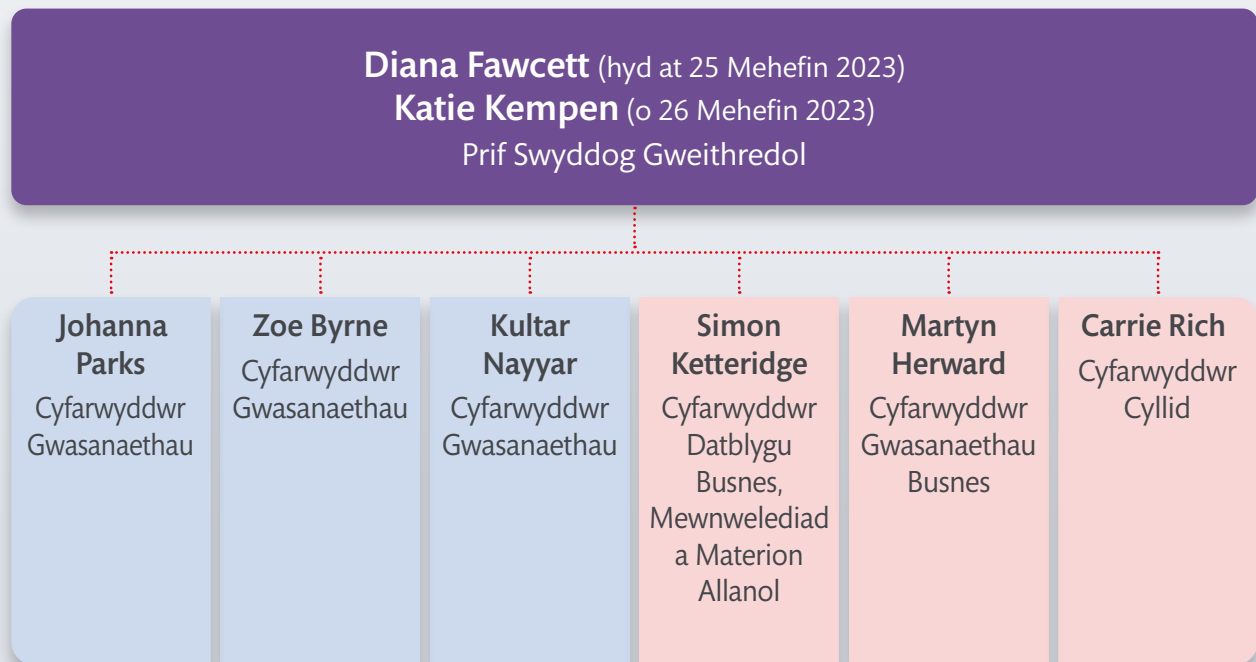
Bwrdd yr Ymddiriedolwyr sydd yn gyfrifol yn y pen draw am osod cyfeiriad strategol, rheoli a diogelu asedau'r elusen, ond mae wedi dirprwyo'r rhan fwyaf o benderfyniadau gweithredol i'r Prif Swyddog Gweithredol ac aelodau o'r Uwch Dîm Rheoli.

Mae'r Bwrdd yn cymeradwyo Cynllun Dirprwyo sydd yn amlinellu cyfrifoldebau'r Prif Swyddog Gweithredol a'r Uwch Dîm Rheoli. Mae'r Bwrdd yn monitro ac yn rheoli'r holl waith a ddirprwyir drwy broses o dderbyn adroddiadau rheolaidd.

Mae rhagor o wybodaeth am yr ymddiriedolwyr ar dudalen 66 neu ar [wefan VS](#).

Yr Uwch Dîm Rheoli

Mae'r Prif Swyddog Gweithredol ac aelodau allweddol eraill o'r staff yn ffurfio'r Uwch Dîm Rheoli. Gan adrodd yn uniongyrchol i Fwrdd yr Ymddiriedolwyr, maent yn gyfrifol am bob agwedd ar gynnal yr elusen o ddydd i ddydd.



Dyletswydd Ymddiriedolwyr i hyrwyddo llwyddiant yr Elusen – datganiad Adran 172

Yr Ymddiriedolwyr ydy cyfarwyddwyr Victim Support ac mae ganddynt ddyletswydd i hyrwyddo llwyddiant yr Elusen. Yn hynny o beth, mae'n ofynnol yn ôl Adran 172(1) Deddf Cwmnïau 2006 i ystyried (ymhlith materion eraill):

- canlyniadau tebygol unrhyw benderfyniad yn y tymor hir;
- buddiannau gweithwyr cyflogedig a gwirfoddolwyr yr Elusen;
- yr angen i feithrin perthnasoedd busnes yr Elusen gyda rhanddeiliaid trydydd parti, gan gynnwys defnyddwyr gwasanaethau, cyflenwyr, partneriaid a chyllidwyr;
- effaith gweithrediadau'r Elusen ar y gymuned a'r amgylchedd; a
- yr awydd i'r Elusen gynnal enw da am safonau uchel o ymddygiad busnes.

Rhoddir rhagor o wybodaeth am yr Uwch Dîm Rheoli ar [wefan VS](#).

Mae Bwrdd yr Ymddiriedolwyr yn cyfarfod yn chwarterol fan leiaf gyda'r Uwch Dîm Rheoli i adolygu cynnydd yn unol â'r strategaeth ac yn derbyn adroddiadau diweddar ynglŷn â gweithrediadau, perfformiad a chynlluniau'r Elusen. Mae'r Bwrdd hefyd yn cynnal diwrnod cwrdd i ffwrdd i ganolbwyntio ar gynllunio strategol. Mae'r is-bwyllgorau'n cyfarfod yn chwarterol i adolygu gweithgareddau a chynlluniau yn y meysydd y mae ganddynt drosolwg arnynt (gan gynnwys y Pwyllgor Cyllid, Archwilio a Risg a'r Pwyllgor Pobl).

Mae gan yr Elusen fframwaith ffurfiol ar waith ar gyfer rheoli ac adrodd am risg, ac fe'i hamlinellir ar dudalennau 39 i 42. Mae'r Elusen yn sicrhau ei bod yn cynnal enw da ar gyfer safonau uchel o ymddygiad busnes drwy fod ag ystod gynhwysfawr o bolisiau a gweithdrefnau a gaiff eu hadolygu a'u cymeradwyo'n rheolaidd gan y Bwrdd, gan gynnwys Polisi gwrth-dwyll a llygredd, Polisi a gweithdrefn diogelu, Polisi a gweithdrefn chwythu'r chwiban, Polisi moeseg a Chod ymddygiad.

Mae Victim Support yn cydnabod pwysigrwydd ymgysylltu â'n rhanddeiliaid, gan gynnwys defnyddwyr ein gwasanaethau, gweithwyr cyflogedig, gwirfoddolwyr, cyllidwyr, partneriaid, a'r gymuned yn ehangach. Rydym yn ymdrechu i gynnal sianeli cyfathrebu agored a thryloyw er mwyn sicrhau bod eu hanghenion, eu pryderon a'u safbwyntiau yn cael eu hystyried yn ddigonol yn ein prosesau gwneud penderfyniadau. Credwn fod ymgysylltu effeithiol â rhanddeiliaid yn hanfodol os ydym am gyflawni ein hamcanion elusennol a darparu'r lefel uchaf o gefnogaeth a gwasanaethau i ddioddefwyr a'r rhai sydd wedi goroesi troseddau.

Drwy gydol yr adroddiad hwn, rhoddir enghreifftiau o'r ffordd rydym yn rhyngweithio â defnyddwyr ein gwasanaethau ynghyd â rhyngweithio mwy cyffredinol gyda phob un o'r grwpiau rhanddeiliaid a amlinellir isod.

Defnyddwyr gwasanaethau

Ein prif randdeiliaid ydy'r rhai sydd wedi dioddef troseddau a'u teuluoedd. Rydym yn ymgysylltu â nhw drwy sianeli amrywiol, gan gynnwys llinellau cymorth, cefnogaeth wyneb-yn-wyneb, a llwyfannau ar-lein. Rydym yn mynd ati'n rhagweithiol i geisio eu hadborth a'u mewnbwn er mwyn deall eu hanghenion, eu pryderon, a'u disgwyliadau. Er enghraifft, rydym yn cynnal arolygon a grwpiau ffofocws yn rheolaidd er mwyn casglu eu barn ynglŷn â'n gwasanaethau a chanfod meysydd i'w gwella.

Gweithwyr Cyflogedig

Mae ein gweithwyr cyflogedig ymroddedig a galluog yn randdeiliaid hanfodol yn ein sefydliad. Rydym yn ymgysylltu â nhw drwy gyfarfodydd tîm rheolaidd, cymunedau ymarfer, gwerthusiadau perfformiad, arolygon staff a Fforwm Ymgynghorol y Staff. Rydym yn mynd ati'n rhagweithiol i'w cynnwys mewn prosesau gwneud penderfyniadau, gan geisio eu harbenigedd a'u dealltwriaeth er mwyn gwella ein gwasanaethau a'n harferion sefydliadol. Rydym yn darparu cyfleoedd hefyd iddyn nhw ymgymryd â rhaglenni hyfforddi a datblygu, gan sicrhau eu twf proffesiynol a'u lles.

Gwirfoddolwyr

Mae gwirfoddolwyr yn chwarae rhan hollbwysig hefyd yn darparu ein gwasanaethau. Rydym yn ymgysylltu â nhw drwy gyfarfodydd, sesiynau hyfforddi a fforymau gwirfoddolwyr rheolaidd. Rydym yn darparu cyfleoedd hefyd i wirfoddolwyr rannu eu profiadau a'u hawgrymiadau, gan sicrhau bod eu lleisiau'n cael eu clywed a'u gwerthfawrogi.

Cyllidwyr

Rydym yn ymgysylltu â'n cyllidwyr drwy gyfarfodydd rheolaidd a chyfathrebu parhaus, gan gynnwys adroddiadau chwarterol a digwyddiadau achlysurol. Rydym yn sicrhau tryloywder yn ein rheolaeth ariannol ac yn dangos effaith eu cyfraniadau. Rydym yn mynd ati'n rhagweithiol i geisio eu hadborth a chanfod cyfleoedd ar gyfer cydweithredu er mwyn cael y gorau o'n hadnoddau a'n cyrhaeddiad.

Partneriaid a chydweithredwyr

Rydym yn ymgysylltu a sefydliadau partner, gan gynnwys asiantaethau gorfodi'r gyfraith, cyrff llywodraeth, ac elusennau eraill, er mwyn gwella'r gwasanaethau a ddarperir gennym ac eirioli dros hawliau dioddefwyr. Rydym yn cymryd rhan weithredol mewn mentrau cydweithredol, gweithgorau, a fforymau er mwyn rhannu arferion gorau, cyfnewid gwybodaeth, a dylanwadu ar ddatblygiadau polisi. Rydym yn gwerthfawrogi eu harbenigedd a'u mewnbwn wrth ffurfio ein cyfeiriad strategol.

Cymunedau lleol

Rydym yn ymgysylltu â chymunedau lleol drwy ymgyrchoedd ymwybyddiaeth, digwyddiadau cyhoeddus, a fforymau cymunedol. Rydym yn mynd ati'n rhagweithiol i geisio eu mewnbwn er mwyn dod i ddeall yr anghenion a'r heriau penodol a wynebir gan ddiodeffwyr yn eu hardaloedd nhw. Drwy eu cynnwys yn ein prosesau gwneud penderfyniadau, rydym yn sicrhau bod ein gwasanaethau yn cael eu teilwra er mwyn diwallu anghenion unigryw pob cymuned.

Yn Victim Support, rydym wedi ymrwymo i ymgysylltu â'n rhanddeiliaid ac ystyried eu buddiannau yn ein prosesau gwneud penderfyniadau. Rydym yn cydnabod bod eu mewnbwn yn hollbwysig o safbwynt ffurfio ein gwasanaethau, ein polisiâu a'n cyfeiriad strategol. Drwy fynd ati'n rhagweithiol i gynnwys ein rhanddeiliaid, ein nod ydy darparu cymorth mwy effeithiol i'r rhai sydd yn dioddef troseddau a chyfrannu at gymdeithas fwy diogel a chynhwysol.

Is-gwmnïau

Mae gan VS un is-gwmni sydd dan ei berchenogaeth lawn: Victims Support Limited (02609147) sydd yn darparu cyrsiau ymwybyddiaeth diodeffwyr. Ceir rhagor o wybodaeth am Victims Support Limited yn nodyn 10 i'r datganiadau ariannol.

Tâl swyddogion rheoli allweddol

Y cyfarwyddwyr, sef ymddiriedolwyr yr elusen, a'r Uwch Dîm Rheoli ydy swyddogion rheoli allweddol yr elusen sydd yn gyfrifol am reoli'r sefydliad o ddydd i ddydd. Caiff tâl uwch-aelodau staff ei adolygu'n flynyddol a'i fonitro mewn cymhariaeth ag enillion cyfartalog yn y sector ar gyfer swyddi tebyg. Meincnod y cyfarwyddwyr ydy lefelau cyflog mewn elusennau eraill o faint tebyg.

Budd cyhoeddus

Mae'r ymddiriedolwyr yn cyfeirio at ganllawiau'r Comisiwn Elusennau ar fudd cyhoeddus wrth adolygu nodau ac amcanion yr elusen ac wrth gynllunio gweithgareddau ar gyfer y dyfodol. Yn benodol, fel sy'n ofynnol dan Ddeddf Elusennau 2011, mae'r ymddiriedolwyr yn ystyried sut bydd gweithgareddau sydd wedi'u cynllunio yn cyfrannu at y nodau a'r amcanion y maent wedi'u gosod. Mae'r ymddiriedolwyr yn rhoi ystyriaeth ofalus i'r wybodaeth a gynhwysir yng nghanllawiau cyffredinol y Comisiwn Elusennau ar fudd cyhoeddus wrth adolygu nodau ac amcanion yr elusen, wrth gynllunio gweithgareddau ar gyfer y dyfodol, ac wrth osod polisiâu addas ar gyfer y flwyddyn.

Llywodraethu da

Rydym yn cydymffurfio â'r Cod Llywodraethu i Elusennau ym mhob ffordd berthnasol ac mae gennym raglen i sicrhau gwelliant parhaus a chydymffurfiaeth â'r cod.

Penodi ymddiriedolwyr

Mae'r erthyglau cymdeithasu yn pennu na fydd nifer yr ymddiriedolwyr yn llai na phump ac (oni bai y penderfynir yn wahanol drwy benderfyniad cyffredin), na fydd yn fwy na 12. Ar hyn o bryd, mae 10 o ymddiriedolwyr ar y Bwrdd. Mae'r ymddiriedolwyr yn ymddiriedolwyr elusen ac yn gyfarwyddwyr cwmni cyfyngedig drwy warant, sy'n golygu bod eu gweithgareddau'n cael eu rheoleiddio gan gyfraith elusennau a chyfraith cwmnïau.

Mae penodiadau i'r Bwrdd yn cael eu goruchwyllo gan y Pwyllgor Pobl. Caiff ymddiriedolwyr eu penodi am dymor cychwynnol o hyd at dair blynedd. Gellir eu hail-benodi am gyfnod pellach o dair blynedd ac wedi hynny, bydd rhaid i'r ymddiriedolwr gamu'n ôl oni bai bod amgylchiadau eithriadol yn berthnasol, ac mewn achos o'r fath, gall y Bwrdd ganiatáu i ymddiriedolwr wasanaethu am dymor arall o hyd at dair blynedd.

Polisi moeseg

Mae polisi moeseg yr elusen yn gosod fframwaith ar gyfer gweithredu ein diben elusennol mewn modd moesegol. Nod y polisi ydy cynorthwyo VS a Bwrdd yr Ymddiriedolwyr i adnabod a datrys materion a gwrthdrawiadau moesegol a gwneud VS yn lle mwy diogel.

Sianeli ar gyfer mynegi pryderon

Mae gan VS bolisi a gweithdrefn chwythu'r chwiban ar waith er mwyn galluogi staff a gwirfoddolwyr i adrodd unrhyw fater sy'n peri pryder yn ogystal â sianeli eraill, megis cofnodi cwyn cyflogaeth. Mae gennym lwyfan adrodd trydydd parti hefyd sydd yn caniatáu adrodd yn ddiennw, gan sicrhau nad oes rhwystrau rhag i unrhyw aelod o staff neu wirfoddolwr fynegi pryderon. Mae pob cwyn, cwyn cyflogaeth a mater chwythu'r chwiban, boed y rheiny'n deillio o ffynonellau mewnol neu rai allanol, yn cael eu hymchwilio'n drwyadl a, lle bo hynny'n briodol, caiff camau rheoli neu gamau disgyblu eraill eu cymryd.

Rydym yn cynnal arolygon rheolaidd i wirio pa mor hyderus fyddai ein staff a'n gwirfoddolwyr yn adrodd am faterion sy'n peri pryder a chaiff y canlyniadau eu hadrodd a'u trafod drwy Fforwm Ymgynghorol y Staff ac yna gan y Pwyllgor Pobl. Mae ein Cynllun Cefnogi Cydweithwyr yn cael ei gynnal a'i reoli gan aelodau staff ac mae'n darparu cymorth pellach i rymuso unigolion i fynegi eu pryderon drwy sianeli priodol.

Diogelu

Rydym yn credu:

- na ddylai unrhyw un fyth brofi camdriniaeth na niwed o unrhyw fath; a
- bod gennym gyfrifoldeb i hyrwyddo lles a buddiannau pawb er mwyn eu cadw'n ddiogel ac i gynnal ein gwaith mewn ffyrdd sy'n eu diogelu.

Rydym wedi ymrwymo i:

- ddiogelu holl ddefnyddwyr ein gwasanaethau, gan gynnwys pobl ifanc, sydd yn cael cynnig neu sydd yn derbyn gwasanaethau VS, rhag unrhyw fath o gamdriniaeth neu niwed. Mae hynny'n cynnwys plant a theuluoedd oedolion sy'n defnyddio'n gwasanaethau neu unrhyw oedolyn, plentyn neu berson ifanc agored i niwed sy'n dod i'n sylw wrth i ni wneud ein gwaith;
- diogelu unrhyw un sy'n gweithio i VS neu ar ein rhan, yn aelodau staff (gan gynnwys staff tymhorol neu staff asiantaethau, rhai sydd ar secondiad neu fyfyrwyr) ac yn wirfoddolwyr, rhag unrhyw fath o gamdriniaeth neu niwed.
- sicrhau y caiff ein holl weithgareddau eu cynnal yn unol â'r egwyddorion trosfwaol sydd yn llywio ein hymagwedd tuag at ddiogelu a bod unrhyw un sy'n gweithio i VS yn cael gwiriadau priodol ac yn cynnal ein hymrwymadau tuag at ddiogelu yn barhaus.

Ymhlith y mesurau llywodraethu mewnol ynglŷn â diogelu, mae:

Y Panel Diogelu

Caiff y Panel Diogelu ei gadeirio gan y Prif Swyddog Gweithredol. Ymhlith y rhai sydd yn rhan o'r panel, mae aelodau'r Uwch Dîm Rheoli, cynrychiolydd o'r Bwrdd ac aelod panel annibynnol. Mae gan y Panel drosolwg ar ddiogelu yn VS ac mae'n gyfrifol am ddatblygu a monitro polisiau a gweithdrefnau ar gyfer diogelu a hyrwyddo lles plant ac oedolion y gall fod angen eu diogelu ar draws y sefydliad. Mae'r Panel Diogelu yn rhoi diweddariad i'r Bwrdd ym mhob un o'i gyfarfodydd ac yn darparu Adroddiad Diogelu Blynyddol i'r Bwrdd bob blwyddyn.

Hoffem gofnodi ein diolch i Rachel Sacks, Aelod Annibynnol y Panel Diogelu am ei chyfraniad parhaus i'r panel hwn.

Y Grŵp Diogelu Gweithredol

Mae'r Grŵp Diogelu Gweithredol yn is-grŵp i'r Panel Diogelu. Mae'r grŵp hwn yn dwyn ynghyd brofiad gweithredol, gan rannu arfer da yn ogystal â chydlynu ac adolygu archwiliadau mewnol ar achosion diogelu. Yn ystod y flwyddyn, cafodd y cylch gorchwyl a'r aelodaeth eu hadolygu er mwyn sicrhau'r gynrychiolaeth iawn ar gyfer ysgogi archwilio a gwelliannau ar draws VS.

Ymagwedd gwella parhaus

Mae ein hymagwedd gwella parhaus yn sicrhau bod prosesau ein gwasanaethau gweithredol a chefnogi yn mynd trwy gamau sicrhau ansawdd ac yn cael eu rheoli drwy fonitro ac archwilio parhaus. Mae materion y nodir bod angen sylw arnynt yn arwain at wella a chynllunio gweithredol. Ymhlith y prosesau rydym yn eu rheoli a'u monitro, mae diogelu, gwiriadau DBS, cwynion a recriwtio.

Rheoli llinell ac adolygu achosion

Mae staff a gwirfoddolwyr sy'n gweithio i VS yn cael cyfarfodydd rheolaidd, ffurfiol gyda'u rheolwyr llinell, sydd yn cynnwys trafodaethau ynglŷn ag ymagweddau ac arferion diogelu. Mae adolygiadau achosion rheolaidd hefyd yn cynnwys ystyriaeth i faterion diogelu.

Codi arian

Mae'r elusen yn codi arian gan gyfranwyr unigol, ymddiriedolaethau elusennol, cwmnïau a digwyddiadau her trydydd partïon heb ddefnyddio gwasanaethau codwyr arian proffesiynol na chyfranogwyr masnachol.

- Mae VS yn aelod o'r Rheoleiddiwr Codi Arian.
- Mae VS yn monitro gweithgareddau codi arian drwy ei gronfa ddata cefnogwyr a thrwy werthuso canlyniadau ymgyrchoedd.
- Yn 2022–23ni dderbyniwyd unrhyw gwynion (2021–22: dim) am weithgareddau codi arian.

Mae VS yn diogelu pobl sy'n agored i niwed ac aelodau eraill o'r cyhoedd rhag ymddygiad ymwithgar neu barhaus drwy sicrhau y caiff dewisiadau optio allan eu cofnodi ar y gronfa ddata cefnogwyr, monitro cyfathrebiadau codi arian a pheidio â gofyn am gyfraniadau fwy na dwywaith mewn blwyddyn.

Mae codi arian yn cyfrif am tua 3.6% (2021–22: 4.7%) o'n hincwm.

Treuliau'r ymddiriedolwyr

Ni roddwyd unrhyw dâl na buddiannau eraill i ymddiriedolwyr ar gyfer y flwyddyn a ddaeth i ben ar 31 Mawrth 2023 (2021–22: dim). Mae'r treuliau a ad-dalwyd i ymddiriedolwyr, sef £1,031, yn gysylltiedig â chostau teithio a chynhaliath ar gyfer mynychu cyfarfodydd ymddiriedolwyr ac is-bwyllgorau eraill Bwrdd yr Ymddiriedolwyr yn ystod y flwyddyn.

Rhaglenni cynefino a hyfforddiant i ymddiriedolwyr

Mae ymddiriedolwyr newydd yn ymgymryd â rhaglen gynefino, sydd yn cynnwys cyfarfodydd gyda'r Cadeirydd, y Prif Swyddog Gweithredol ac aelodau o'r Uwch Dîm Rheoli. Yn ogystal â derbyn amryw o ddeunyddiau cynefino ac ymweld â'n gwasanaethau, maent yn cael eu briffio ynglŷn â'u rhwymedigaethau cyfreithiol dan gyfraith elusennau a chyfraith cwmnïau a pholisïau sy'n benodol i sefydliad VS. Cynhelir awdit sgiliau blynyddol o'r Bwrdd. Mae'r canlyniadau yn darparu gwybodaeth ynglŷn â'r hyn sydd angen ei wneud o ran hyfforddi a recriwtio.

Aelodaeth y Bwrdd a'r Pwyllgorau

Aelodaeth y Bwrdd

Ceir rhestr lawn o aelodau'r Bwrdd (ymddiriedolwyr) ar dudalen 66.

Cyfarfu'r ymddiriedolwyr bedair gwaith yn 2022–23 Cyfradd presenoldeb yng nghyfarfodydd y Bwrdd drwy gydol y flwyddyn oedd 83%.

Aelodaeth y Pwyllgorau

Pwyllgor Cyllid, Archwilio a Risg

Cyfarfu'r Pwyllgor Cyllid, Archwilio a Risg bedair gwaith yn 2022–23 Mae'r aelodau yn cynnwys Kathryn Adkins (Cadeirydd), Andrew Tivey, Clarisse Mallem a Debbie Gillatt.

Pwyllgor Pobl

Cyfarfu'r Pwyllgor Pobl bedair gwaith yn 2022–23 Mae'r aelodau yn cynnwys Roger Harding (Cadeirydd), Amanda Hamilton-Stanley, Rachel Onikosi a Laura Johnson.

Pwyllgor Tâl

Cyfarfu'r Pwyllgor Tâl bedair gwaith yn 2022–23 Mae'r aelodau yn cynnwys Andrew Tivey (Cadeirydd), Kathryn Adkins a Roger Harding.

Pwyllgor Cymru

Mae Pwyllgor Cymru yn ystyried materion ac yn gwneud argymhellion ynglŷn â pholisi i Fwrdd VS, gan nodi a yw materion yn cael effaith benodol ar Gymru ac a ddylid cyflwyno darpariaethau ar wahân. Mae Pwyllgor Cymru dan gadeiryddiaeth Andrew Edwards (ymddiriedolwr) a chyfarfu bedair gwaith yn 2022–23.

Pwyllgor Llais

Yn 2022–23, sefydlwyd y Pwyllgor Llais ac fe gyfarfu unwaith. Mae'r pwyllgor yn goruchwyllo cyfeiriad strategol gweithgareddau ac ymdrechion i greu newid cadarnhaol i ddiodefwyr a thystion yn y system cyfiawnder troseddol a'r ffordd y caiff eu hanghenion eu diwallu yn y system cyfiawnder troseddol ac mewn cymdeithas yn ehangach. Mae'r aelodau yn cynnwys Roger Harding (Cadeirydd) ac Amanda Hamilton-Stanley.

Adrodd Symlach ar Ynni a Charbon

Data allyriadau nwyon tŷ gwydr a defnydd o ynni Victim Support ar gyfer cyfnod 1 Ebrill 2022 i 31 Mawrth 2023

Cwmpas	Disgrifiad	TCO _{2e}
Cwmpas 1	Allyriadau uniongyrchol	20.9
Cwmpas 2	Allyriadau anuniongyrchol	37.3
Cwmpas 3	Allyriadau ymhellach i fyny'r gadwyn	1,110.4
Cyfanswm		1,168.6

Methodoleg meintioli ac adrodd

Mae allyriadau wedi'u hadrodd a'u cofnodi yn unol â'r safon adrodd a gyhoeddwyd ar gyfer Cynlluniau Lleihau Carbon a safon gorfforaethol y Protocol Adrodd ar Nwyon Tŷ Gwydr gan ddefnyddio dull priodol y Llywodraeth o drosi ffactorau allyrru ar gyfer adrodd ar Nwyon Tŷ Gwydr gan gwmniau.

Mae allyriadau Cwmpas 1 a Chwmpas 2 wedi'u hadrodd yn unol â'r Gofynion Adrodd Symlach ar Ynni a Charbon, ac mae'r is-set ofynnol o allyriadau Cwmpas 3 wedi'u hadrodd yn unol â'r safon adrodd a gyhoeddwyd ar gyfer Cynlluniau Lleihau Carbon a Safon y Gadwyn Gwerth Corfforaethol (Cwmpas 3).

Mesur arddwysedd

Y gymhareb mesur arddwysedd a ddewiswyd ydy cyfanswm yr allyriadau CO_{2e} gros mewn tunelli metrig fesul aelod staff CALI = 1.04

Mesurau a gyflwynwyd i leihau allyriadau carbon

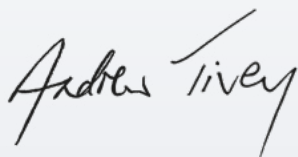
- Haneru nifer y swyddfeydd yn Llundain (pedair i ddwy), er mwyn lleihau'r defnydd o ynni ac allyriadau yn gyffredinol
- Hyrwyddwyr Amgylcheddol yn gweithio ar lefel leol ar fentrau arbed ynni.
- Annog y defnydd o drafndiaeth gyhoeddus yn hytrach na cheir ar gyfer teithio.

Defnydd ynni a ddefnyddiwyd i gyfrifo allyriadau (KWh)	219,451
Dadansoddiad o ddefnydd ynni (KWh)	
Allyriadau Nwyon TG uniongyrchol: defnydd o nwy	3,611
Allyriadau ynni anuniongyrchol: trydan a brynwyd	215,840

Adroddiad y Cadeirydd

Mae'r ymddiriedolwyr yn falch o gyflwyno eu hadroddiad cyfarwyddwyr blynyddol ynghyd â datganiadau ariannol yr elusen ar gyfer y flwyddyn a ddaeth i ben ar 31 Mawrth 2023 sydd wedi'u paratoi hefyd i fodloni'r gofynion ar gyfer adroddiad cyfarwyddwyr a chyfrifon at ddibenion Tŷ'r Cwmniau.

Mae'r datganiadau ariannol yn cydymffurfio â Deddf Elusennau 2011, Deddf Cwmniau 2006, y Memorandwm ac Erthyglau Cymdeithasu, a Cyfrifyddu ac Adrodd gan Elusennau: Datganiad o'r Arfer a Argymhellir sy'n gymwys i elusennau sy'n paratoi eu cyfrifon yn unol â'r Safon Adrodd Ariannol sy'n gymwys yn y Deyrnas Unedig a Gweriniaeth Iwerddon (FRS102).



Andrew Tivey
Cadeirydd

Adolygiad ariannol

Incwm, gwariant a mantolen

Cyflawnodd yr elusen berfformiad ariannol cadarn yn 2022–23 er gwaethaf amgylchiadau economaidd heriol oedd yn gefndir i hynny. Llwyddom i gadw gfael ar 11 allan o 11 o gytundebau a oedd gennym ac a gafodd eu hail-dendro ac i ychwanegu busnes newydd arwyddocaol at ein llyfr archebion.

Cyfanswm yr incwm oedd £48.3m, cynnydd o 9% o £44.3m yn 2021–22. Cyfanswm y gwariant oedd £48.5m o gymharu â £43.4m yn 2021–22, gan gynhyrchu diffyg cyffredinol o £0.24m (2021–22: gwaged o £0.98m).

Yr asedau net oedd £9.8m (2021–22: £10.0m) ac o hynny, roedd £9.3m yn cael ei ddal mewn arian (2021–22: £11.4m). Balans y dyledwyr masnach oedd £5.1m (2021–22: £3.3M), gyda 93% o hwn yn gyfredol a dyledion dibwys dros 90 diwrnod. Gostyngodd lefel yr incwm gohiriedig i £3.0m (2021–22: £4.1m). Parhaodd rheolaeth gadarn ar gyfalaf gweithio i gefnogi mantolen iach barhaus.

Polisi cronfeydd wrth gefn

Mae Bwrdd yr Ymddiriedolwyr a'r Pwyllgor Cyllid, Archwilio a Risg wedi adolygu'r cronfeydd wrth gefn yn ystod 2022–23 ac maent yn parhau o'r farn mai cronfeydd wrth gefn rhydd, a ddiffinnir fel cronfeydd wrth gefn anghyfyngedig llai gwerth llyfr asedau sefydlog, ydy'r mesur mwyaf addas ar gyfer cronfeydd wrth gefn yr elusen.

O ystyried yr amgylchedd busnes y mae'r elusen yn gweithredu ynddo, mae'r Bwrdd o'r farn bod angen i'r elusen gynnal digon o gronfeydd wrth gefn rhydd i dalu am: weithredu ymatebol mewn achos o ddirywiad neu ergyd ariannol arwyddocaol, ymrwymadau cytundebol, gofynion cyfalaf gweithio a datblygu anghenion yr elusen. Mae'r Bwrdd wedi amcangyfrif y dylid cynnal lefel y cronfeydd wrth gefn rhydd o fewn amrediad o £3.5m–£5.5m.

Cronfeydd wrth gefn a chronfeydd cyffredinol

Cyfanswm y cronfeydd wrth gefn ar 31 Mawrth 2023 oedd £9.8m (2021–22: £10.0m) gyda £2.6m (2021–22: £2.4m) yn gyfyngedig a £7.2m (2021–22: £7.6m) yn anghyfyngedig. Lefel y cronfeydd wrth gefn rhydd oedd £6.3m (2021–22: £7.3m) sydd ychydig uwchlaw pen uchaf y raddfa yn y polisi cronfeydd wrth gefn. Mae'r ymddiriedolwyr yn ymrwymedig i ddefnyddio cronfeydd wrth gefn rhydd er budd defnyddwyr y gwasanaethau mewn modd amserol a bydd yr elusen yn parhau i fuddsoddi cronfeydd wrth gefn rhydd er gwella darpariaeth y gwasanaethau dros y flwyddyn sydd o'n blaenau.

Cronfeydd cyfyngedig

Mae balansau diwedd y flwyddyn yn cynrychioli incwm sydd wedi cael ei gofnodi ond ble nad oes gwariant cysylltiedig wedi digwydd hyd at hynny. Mae mwyafrif y cronfeydd hyn yn dod o weithgareddau a gyllidir gan grantiau ond maent hefyd yn cynnwys cyfraniadau a roddwyd i'r elusen gyda chyfyngiadau ynghlwm â'u defnydd.

Mae asedau Victim Support yn ddigonol i gyflawni ei rwymedigaethau.

Busnes gweithredol

Mae'r elusen yn sicrhau cyfran sylweddol o'i hincwm drwy gytundebau darparu gwasanaethau a grantiau a ddyfernir gan Gomisiynwyr Heddlu a Throsedd, asiantaethau cyfiawnder troseddol, awdurdodau lleol a chyrrff statudol eraill ar gyfer gofynion gwasanaeth penodol.

Mae incwm o gytundebau a grantiau yn cynhyrchu cyfraniad tuag at gostau canolog rheoli'r elusen, gan gynnwys swyddogaethau AD, TG, Cyllid a Datblygu Busnes i gefnogi'r gwaith o ddarparu yn lleol trwy gytundeb; llwyfan technoleg sy'n darparu amgylchedd lletya hynod ddiogel; system rheoli achosion gyda'r gallu i adrodd ar sail canlyniadau; cydymffurfio â'r GDPR; cydymffurfio â gofynion diogelu; darparu safonau ac ansawdd gwasanaeth cyson ar draws y rhanbarthau; rhannu gwybodaeth yn barhaus; arloesi gyda gwasanaethau; ymchwil a chasglu data ar dueddiadau cenedlaethol a pherfformiad.

Mae'r ymddiriedolwyr wedi ystyried nifer o ffactorau wrth ddod i'r casgliad bod mabwysiadu sail busnes gweithredol wrth baratoi'r datganiadau ariannol hyn yn briodol, gan gynnwys:

- Y llif rhag blaen o ddyfarniadau cytundebau a grantiau sydd wedi'u sicrhau ac y disgwylir eu sicrhau (a sensitifrwydd i gyfraddau adnewyddu neu ennill hanesyddol), nid yn unig ar gyfer 2023–24 ond hefyd am gyfnod o flwyddyn fan leiaf yn dilyn cymeradwyo'r datganiadau ariannol hyn
- Y llif arian a ragwelir ar gyfer cyfnod o un flwyddyn fan leiaf yn dilyn cymeradwyo'r datganiadau ariannol hyn
- Trylwyredd y monitro ar lif gwaith sydd i ddod a'r mesurau i reoli costau sydd ar waith er mwyn sicrhau bod yr elusen yn cyflawni cyllideb wedi'i mantoli
- Y mesurau i reoli arian a chyfalaf gweithio sydd ar waith er mwyn rheoli risgiau posib taliadau hwyr gan Gomisynwyr a sicrhau y caiff cronfeydd wrth gefn cyfyngedig ac anghyfyngedig eu rheoli mewn modd priodol.

Wedi gwneud ymholiadau o'r fath, mae'r ymddiriedolwyr yn hyderus bod gan y sefydliad adnoddau digonol i weithredu am y dyfodol rhagweladwy ac y gall fabwysiadu'r sail busnes gweithredol wrth baratoi ei ddatganiadau ariannol.

Prif risgiau a materion ansicr

Mae Bwrdd yr Ymddiriedolwyr yn gyfrifol am sicrhau bod systemau rheoli risg a rheolaeth fewnol effeithiol a digonol ar waith i reoli'r prif risgiau a ddaw i ran VS.

Mae strwythur llywodraethu a model gweithredu VS wedi'u cynllunio er mwyn sicrhau y caiff y prif risgiau a allai effeithio ar allu VS i gyflawni ei amcanion strategol yn cael eu rheoli'n effeithiol.

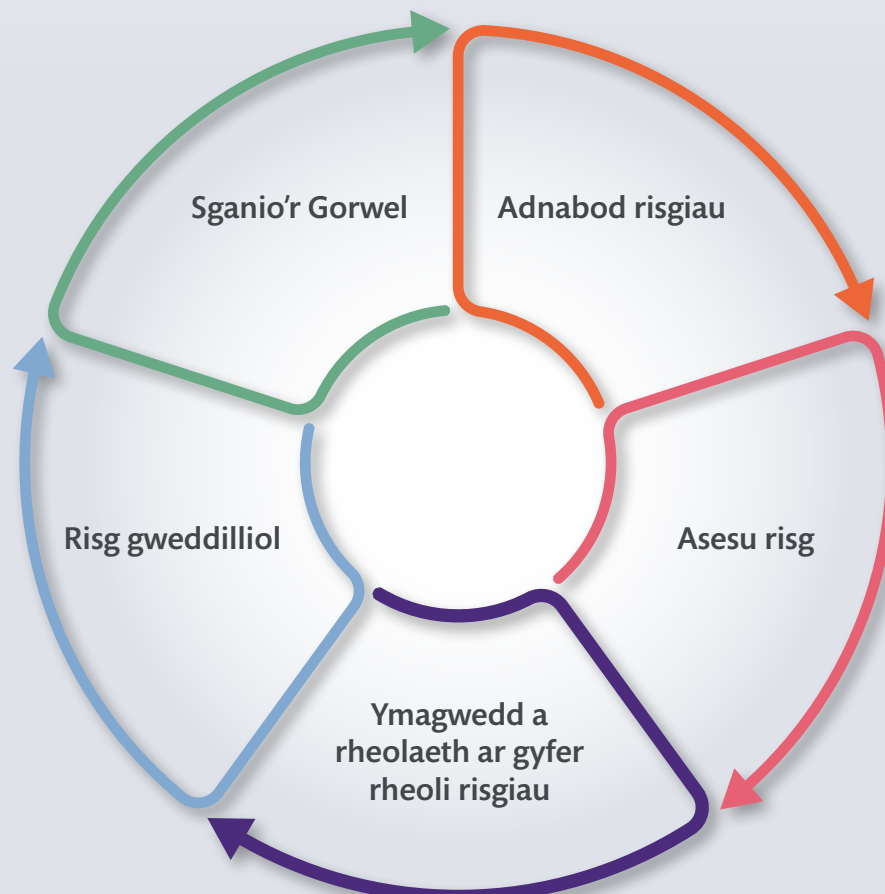
Mae'r Pwyllgor Cyllid, Archwilio a Risg yn gyfrifol am fonitro effeithiolrwydd rheoli risg a rheolaeth fewnol, ac am sicrhau bod VS yn gweithredu o fewn ei archwaeth am risg, ac mae'n adrodd ar ei ganfyddiadau i Fwrdd yr Ymddiriedolwyr. Caiff hyn ei gyflawni drwy:

- Adolygu systemau rheolaeth, rheoli risg a chydymffurfio VS yn rheolaidd
- Derbyn sicrwydd ynglŷn â chynlluniau gwella cenedlaethol a chamau cywiro drwy waith Tîm Adolygu Rheolaeth sydd yn rhoi ystyriaeth i risgiau a chyfleoedd newydd ac yn adolygu ansawdd, perfformiad a metrigau cydymffurfio, gan ystyried unrhyw ganfyddiadau sy'n deillio
- Sicrhau y bydd rheolwyr yn cymryd camau gweithredu priodol mewn perthynas ag argymhellion a ddaw o adolygiadau annibynnol
- Adolygu natur a chwmpas archwilio allanol. Caiff unrhyw faterion a godir gan archwiliadau allanol at sylw'r rheolwyr, canfyddiadau arwyddocaol neu risgiau a ganfyddir eu harchwilio fel bod modd cymryd camau gweithredu priodol.

Mae rheoli risg o ddydd-i-ddydd wedi'i ddirprwyo i'r Prif Swyddog Gweithredol sydd yn gweithio'n agos gyda'r Uwch Dim Rheoli (UDRh) ac yn cael eu cefnogaeth. Mae gwaith y pwyllgorau llywodraethu, y Prif Swyddog Gweithredol a'r UDRh yn cael ei gefnogi gan strwythur rheoli llinell VS.

Y fframwaith rheoli risg

Mae VS yn sylweddoli bod rheoli risg yn effeithiol yn dibynnu ar drefniadau cadarn wedi'u cyfuno â diwylliant o reoli risg sy'n treiddio trwy holl lefelau a swyddogaethau gweithredol y sefydliad. Mae dull y sefydliad o ymwneud â rheoli risg yn broses barhaus o:



- **Adnabod risgiau** sef pennu pa risgiau sydd yn berthnasol i VS
- **Asesu risg** sef canfod pa mor debygol ydy'r risg o ddigwydd a'r effaith y byddai'n ei chael ar VS petai'n digwydd
- **Ymagwedd a rheolaeth ar gyfer rheoli risgiau** (h.y. lliniaru, trosglwyddo, derbyn) sydd yn lliniaru'r risg a nodwyd
- **Risg gweddilliol** asesu yn sicrhau bod mesurau rheoli yn gweithredu yn ôl y bwriad er mwyn lleihau'r risg yn effeithiol yn unol ag archwaeth VS am risg
- **Sgano'r Gorwel** sydd yn sail i'r fframwaith rheoli risg er mwyn canfod risgiau newydd a rhai sy'n datblygu a allai fod yn berthnasol i VS.

Cefnogir hyn gan brosesau adrodd ar risg yn amserol, yn gywir ac ar sail dealltwriaeth er mwyn gwella ansawdd prosesau gwneud penderfyniadau.

Mae cofrestr risgiau VS yn storfa ganolog sydd yn cofnodi'r holl risgiau a'r mesurau rheoli cyfatebol gan roi golwg gyfredol ar amgylchedd risg VS. Mae'r gofrestr hefyd yn galluogi materion i gael eu cofnodi a chymau gweithredu i gael eu dyrannu gan roi sicrwydd y bydd y rhain yn cael eu hadfer mewn modd amserol.

Mae'r gofrestr risgiau yn cael ei chynnal ar bob lefel briodol yn ychwanegol at y gofrestr risgiau gorfforaethol Mae adolygu risgiau yn uniongyrchol gysylltiedig â'r cylch cynllunio busnes drwy adolygiad o'r brig i lawr gan yr UDRh ac adrodd ymlaen ar hynny i Fwrdd yr Ymddiriedolwyr, ac uwchgyfeirio risgiau o'r gwaelod i fyny gan swyddogaethau a rheolwyr unigol.

Yn ychwanegol, mae fframwaith rheoli VS yn cynnwys:

- Yr angen i asesu a lliniaru risg fel rhan annatod o brosesau sefydlu a chyflawni prosiectau
- System sicrhau ansawdd sydd yn bodloni meini prawf ISO 9001
- Cynnal a phrofi trefniadau parhad busnes er mwyn sicrhau ymateb effeithiol petai digwyddiad argyfyngus, gan sicrhau bod system rheoli parhad busnes y sefydliad yn gadarn.

Mae Bwrdd yr Ymddiriedolwyr yn sicrhau y caiff pob cam priodol ei gymryd i liniaru a rheoli'r risgiau sydd yn dod i ran staff, gwirfoddolwyr, asedau ac enw da VS.

Archwaeth am risg

Nid yw dull VS o reoli risg wedi'i gynllunio i ddileu risg yn gyfan gwbl, ond mae'n darparu fframwaith ar gyfer adnabod, blaenoriaethu a rheoli risgiau a chyfleoedd yn unol â lefelau goddef risg priodol y sefydliad. Mae hynny er mwyn sicrhau y bydd VS yn cynnal gwasanaeth o ansawdd uchel i gleientiaid gan ganiatáu'r hyblygrwydd sydd yn angenrheidiol i addasu yn ôl natur ein gwaith yn cefnogi pobl y mae troseddu a digwyddiadau niweidiol wedi effeithio arnynt.

Yn ystod y flwyddyn, mae'r UDRh, y Pwyllgor Cyllid, Archwilio a Risg, a Bwrdd yr Ymddiriedolwyr wedi parhau i ddatblygu ymagwedd y sefydliad tuag at archwaeth am risg. Mae archwaeth am risg yn ystyried faint a pha fath o risg y mae VS yn barod i'w dderbyn er mwyn cyflawn eu hamcanion strategol. Gall hynny amrywio dros amser a thros wahanol gategorïau risg.

Mae Bwrdd yr Ymddiriedolwyr yn adolygu lefelau archwaeth am risg er mwyn sicrhau eu bod yn parhau'n addas, nid yn unig er mwyn darparu llywodraethiant priodol ar risg, ond er mwyn darparu fframwaith hefyd y gall y sefydliad ei ddefnyddio i gael y ddarpariaeth gwasanaethau a'r perfformiad gorau posib.

Prif risgiau

Mae'r prif risgiau y mae Bwrdd yr Ymddiriedolwyr wedi'u canfod, a'r cynlluniau a strategaethau ar gyfer eu rheoli, wedi'u hamlinellu isod:

Risg	Rheolaeth
Risg llywodraethu	<ul style="list-style-type: none"> ■ Bwrdd Ymddiriedolwyr annibynnol gydag ystod eang o sgiliau a phrofiadau ■ Strwythur llywodraethu a llinellau adrodd sydd wedi'u cofnodi'n dda ■ Trosolwg gan bwylgorau a phaneli arbenigol gan gynnwys Pwyllgor Cyllid, Archwilio a Risg, Pwyllgor Pobl, Pwyllgor Tâl a Phanel Diogelu ■ mae'r ymddiriedolwyr sy'n ymwneud â phrosiectau penodol yn cynnig craffu ac arweiniad ■ Archwiliadau sgiliau rheolaidd a chynllunio olyniaeth
Risg ariannol	<ul style="list-style-type: none"> ■ Adolygu rheolaidd ar berfformiad ariannol, rhagamcanion, Dangosyddion Perfformiad Allweddol perthnasol a rheolaeth ariannol gan yr UDRh a'r Pwyllgor Cyllid, Archwilio a Risg gydag adroddiadau parhaus i'r Bwrdd ■ Prosesau cyllidebu a rhagamcanu blynyddol, gan gynnwys adolygiad a her gan y Pwyllgor Cyllid ac Archwilio a Bwrdd yr Ymddiriedolwyr ■ Modelu ariannol cadarn ar gyfer incwm, costau, gorsymiau, cronfeydd wrth gefn, balansau arian a llif arian ■ Proses dirprwyo awdurdod sy'n sicrhau bod ymddiriedolwyr ac uwch reolwyr yn adolygu cytundebau incwm a gwariant arwyddocaol ■ Monitro perthnasoedd gyda chomisiynwyr, perfformiad cytundebau ac unrhyw risgiau i gyllid ■ Canfod a llwyddo gyda chyfleoedd newydd i dyfu ac amrywio incwm ■ Asesu ceisiadau aflwyddiannus er mwyn canfod y rhesymau, gwersi a ddysgwyd a chamau gweithredu angenrheidiol
Risg ansawdd	<ul style="list-style-type: none"> ■ System Rheoli Ansawdd sydd yn bodloni meini prawf ISO 9001 ■ Tîm Adolygu Rheolaeth sydd â throsolwg ar asesu mewnol yn seiliedig ar amcanion ansawdd y sefydliad, perfformiad a gofynion cytundebol a chyfreithiol ■ datblygu model gwasanaethau newydd a phecynnau cysylltiedig, ynghyd â system rheoli achosion newydd, er mwyn cryfhau ansawdd darparu gwasanaethau ■ Mae cynllun archwilio mewnol yn sicrhau y caiff darpariaeth gwasanaethau ei adolygu'n rheolaidd gyda chamau lliniaru'n cael eu rhoi ar waith er mwyn delio ag unrhyw faterion sy'n codi

Risg	Rheolaeth
Risg prosiectau	<ul style="list-style-type: none"> ■ Adolygu rheolaidd gan dimau arbenigol ar berfformiad yn unol â chynlluniau busnes, y gwaith o gyflawni prosiectau allweddol a lliniaru risgiau, gydag adrodd parhaus i'r UDRh a Bwrdd yr Ymddiriedolwyr ■ Gwella polisiau a gweithdrefnau yn barhaus ■ Datblygu model gwasanaethau newydd i gryfhau ansawdd y gwasanaeth
Risgiau twyll a rheoleiddiol	<ul style="list-style-type: none"> ■ Ymgysylltu ar lefel uwch gyda gosod polisiau a gwelliannau parhaus i reoli perfformiad ac adrodd ■ Hyfforddiant cynhwysfawr i staff a gwirfoddolwyr ■ Swyddi arbenigol penodol mewn diogelu, iechyd a diogelwch, diogelu data, dioglewch gwybodaeth, ac ansawdd a pherfformiad ■ Adolygu rheolaidd, ynghyd â buddsoddi mewn systemau TG ac adrodd gwybodaeth ■ Polisiau a gweithdrefnau sy'n bodloni gofynion tystysgrifo ISO27001 ■ Adolygu mesurau diogelu mewnol ac allanol a'r polisi diogelu er mwyn sicrhau cydymffurfiaeth barhaus â'r arferion gorau ■ Monitro cydymffurfiaeth yn cael ei gynnal yn rheolaidd gan y Tîm Adolygu Rheolaeth ■ Adolygu llywodraethiant er mwyn sicrhau bod systemau ar waith sydd yn sicrhau bod y Bwrdd yn cael gwybodaeth yn gyson am faterion allweddol ■ Awdurdod wedi'i ddirprwyo ar waith er mwyn sicrhau lefel briodol o adolygu/cymeradwyo ar drafodion ac ymrwymadau ariannol
Risg gweithredol (yn gysylltiedig â defnydd o asedau ffisegol)	<ul style="list-style-type: none"> ■ Adolygu rheolaidd, gyda throsolwg gan yr UDRh a'r ymddiriedolwyr, ar y portffolio eiddo ■ Trafodion allweddol sy'n gysylltiedig ag asedau yn cael eu hadolygu gan yr Uwch Dîm Rheoli a'r ymddiriedolwyr ■ Trosolwg ar fuddsoddiadau mewn asedau ffisegol, gan gynnwys systemau TG, gan y Pwyllgor Cyllid, Archwilio a Risg
Risg staffio	<ul style="list-style-type: none"> ■ Rhaglenni hyfforddi, catalog e-ddysgu cynhwysfawr a chynlluniau datblygu i'r holl staff ■ Arolygon ymgysylltiad staff a gwirfoddolwyr a chynlluniau gweithredu yn deillio ohonynt ■ Ffocws cryf ar lesiant gan gynnwys arolygon a safle mewnwyd penodol ■ Adolygiadau rheolaidd o fylchau sgiliau, cynllunio olyniaeth a phrosesau neilltuo adnoddau
Risg credyd	<ul style="list-style-type: none"> ■ Polisiau a gweithdrefnau ariannol cadarn sydd yn destun adolygiad ac awdurdodi rheolaidd ■ Adolygu risg ariannol yn rheolaidd gan yr UDRh a'r Pwyllgor Cyllid, Archwilio a Risg

Cyfridoldebau'r ymddiriedolwyr mewn perthynas â'r datganiadau ariannol

Yr ymddiriedolwyr (sydd hefyd yn gyfarwyddwyr yr elusen at ddibenion cyfraith cwmnïau) sy'n gyfrifol am baratoi Adroddiad Blynyddol yr Ymddiriedolwyr a'r datganiadau ariannol yn unol â'r gyfraith berthnasol ac Arfer Cyfrifyddu a Dderbynnir yn Gyffredinol yn y Deyrnas Unedig (Safonau Cyfrifyddu'r Deyrnas Unedig).

Mae cyfraith cwmnïau yn ei gwneud yn ofynnol i'r ymddiriedolwyr baratoi datganiadau ariannol ar gyfer pob blwyddyn ariannol. Dan gyfraith cwmnïau, rhaid i'r ymddiriedolwyr beidio â chymeradwyo'r datganiadau ariannol oni bai eu bod yn fodlon eu bod yn rhoi darlun cywir a theg o sefyllfa'r cwmni elusennol a'r grŵp ac o'r adnoddau sydd yn dod i mewn a'r modd y defnyddir adnoddau, gan gynnwys incwm a gwariant y grŵp elusennol ar gyfer y cyfnod hwnnw. Wrth baratoi'r datganiadau ariannol, mae'n ofynnol i'r ymddiriedolwyr:

- Ddewis polisiâu cyfrifyddu addas ac yna eu defnyddio'n gyson;
- Cadw at y dulliau a'r egwyddorion sydd yn y Datganiad o'r Arfer a Argymhellir ar gyfer Elusennau; (FRS102);
- Dod i farn ac amcangyfrif mewn modd sy'n rhesymol ac yn ddoeth;
- Datgan a yw safonau cyfrifyddu perthnasol y Deyrnas Unedig wedi'u dilyn, yn amodol ar unrhyw wyriadau materol berthnasol a ddatgelwyd ac a esboniwyd yn y datganiadau ariannol; a
- Paratoi'r datganiadau ariannol ar sail busnes gweithredol oni bai ei bod yn amhriodol tybio y bydd yr elusen yn parhau mewn busnes.

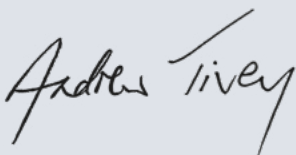
Yr ymddiriedolwyr sydd yn gyfrifol am gadw cofnodion cyfrifyddu digonol sydd yn ddigonol i ddangos ac egluro trafodion y cwmni elusennol, datgelu gyda chywirdeb rhesymol ar unrhyw adeg sefyllfa ariannol y cwmni ac i'w galluogi i sicrhau bod y datganiadau ariannol yn cydymffurfio â Deddf Cwmnïau 2006 a darpariaethau cyfansoddiad yr elusen. Maent yn gyfrifol hefyd am ddiogelu asedau'r elusen a'r grŵp ac felly am gymryd camau rhesymol i atal ac i ddarganfod twyll ac anghysondebau eraill.

Datganiad ynglŷn â datgelu i'r archwilydd

I'r graddau y mae'r ymddiriedolwyr yn ymwybodol ar adeg cymeradwyo eu hadroddiad blynyddol:

- Nid oes unrhyw wybodaeth archwilio berthnasol, sef gwybodaeth sydd ei hangen ar yr archwilydd mewn perthynas â pharatoi eu hadroddiad, nad yw archwilydd y grŵp yn ymwybodol ohoni; ac
- Mae pob un o'r ymddiriedolwyr, wedi iddynt holi eu cyd-gyfarwyddwyr ac archwilydd y grŵp i'r graddau y dylent fod wedi gwneud hynny'n unigol, wedi cymryd yr holl gamau y mae'n ofynnol iddynt fel cyfarwyddwr eu cymryd er mwyn sicrhau eu bod yn ymwybodol o unrhyw wybodaeth archwilio berthnasol ac er mwyn sicrhau bod yr archwilydd yn ymwybodol o'r wybodaeth honno

Cafodd yr Adroddiad Strategol ac Adroddiad Blynyddol yr Ymddiriedolwyr eu cymeradwyo gan yr ymddiriedolwyr ar 14 Medi 2023 a'u harwyddo ar eu rhan gan:



Andrew Tivey
Cadeirydd

Adroddiad yr archwilydd

Adroddiad yr archwilydd annibynnol i aelodau Victim Support

Barn

Rydym wedi archwilio datganiadau ariannol Victim Support (yr 'elusen') a'i is-gwmni am y flwyddyn a ddaeth i ben ar 31 Mawrth 2023 sy'n cynnwys y Datganiad Cyfunol o'r Gweithgareddau Ariannol, y Fantolen Gyfunol a Mantolen yr Elusen, y Datganiad Cyfunol o Lif Arian a'r nodiadau i'r datganiadau ariannol, gan gynnwys crynodeb o'r polisiau cyfrifyddu arwyddocaol. Y fframwaith adrodd ariannol a ddefnyddiwyd wrth eu paratoi yw'r gyfraith berthnasol a Safonau Cyfrifyddu'r Deyrnas Unedig, gan gynnwys FRS102, "Y Safon Adrodd Ariannol sy'n gymwys yn y Deyrnas Unedig a Gweriniaeth Iwerddon (Arfer Cyfrifyddu a Dderbynnir yn Gyffredinol yn y Deyrnas Unedig).

Yn ein barn ni, mae'r datganiadau ariannol:

- yn rhoi darlun cywir a theg o gyflwr materion yr elusen a'r grŵp ar 31 Mawrth 2023 ac o incwm a gwariant y grŵp am y flwyddyn a ddaeth i ben bryd hynny;
- wedi'u paratoi'n briodol yn unol ag Arfer Cyfrifyddu a Dderbynnir yn Gyffredinol yn y Deyrnas Unedig; ac
- wedi'u paratoi yn unol â gofynion Deddf Cwmnïau 2006.

Sail ar gyfer y farn

Cynhaliom ein harchwiliad yn unol â'r Safonau Rhyngwladol ar Archwilio (y Deyrnas Unedig) (ISAs (UK)) a chyfraith berthnasol. Disgrifir ein cyfrifoldebau o dan y safonau hynny ymhellach yn yr adran ar gyfrifoldebau'r Archwilydd dros archwilio'r datganiadau ariannol yn ein hadroddiad. Rydym yn annibynnol ar yr elusen yn unol â'r gofynion moesegol sy'n berthnasol i'n harchwiliad o'r datganiadau ariannol yn y Deyrnas Unedig, gan gynnwys Safon Foesegol y Cyngor Adrodd Ariannol, ac rydym wedi cyflawni ein dyletswyddau moesegol eraill yn unol â'r gofynion hynny. Credwn fod y dystiolaeth archwilio a gawsom yn ddigonol ac yn briodol i ddarparu sail ar gyfer ein barn.

Casgliadau sy'n ymwneud â busnes gweithredol

O archwilio'r datganiadau ariannol, rydym wedi dod i'r casgliad bod defnydd yr ymddiriedolwyr o'r sail busnes gweithredol o gyfrifyddu wrth baratoi'r datganiadau ariannol yn briodol.

Ar sail y gwaith a gyflawnwyd gennym, nid ydym wedi canfod unrhyw ansicrwydd perthnasol mewn perthynas â digwyddiadau neu amodau a allai, yn unigol neu ar y cyd, fwrw amheuaeth arwyddocaol ynghylch gallu'r elusen i barhau fel busnes gweithredol am gyfnod o o leiaf 12 mis o'r adeg y caiff y datganiadau ariannol eu hawdurdodi i'w cyhoeddi.

Disgrifir ein cyfrifoldebau ni a chyfrifoldebau'r ymddiriedolwyr mewn perthynas â busnes gweithredol yn adrannau perthnasol yr adroddiad hwn.

Gwybodaeth arall

Mae'r wybodaeth arall yn cynnwys y wybodaeth a gynhwysir yn yr Adroddiad Strategol ac Adroddiad yr Ymddiriedolwyr, heblaw'r datganiadau ariannol a'n hadroddiad archwilydd ar y rheiny. Yr ymddiriedolwyr sy'n gyfrifol am y wybodaeth arall. Nid yw ein barn ar y datganiadau ariannol yn cwmpasu'r wybodaeth arall ac, heblaw i'r graddau a nodir yn amlwg fel arall yn ein hadroddiad, nid ydym yn mynegi unrhyw fath o gasgliad ynglŷn â'i sicrwydd.

Mewn perthynas â'n harchwiliad o'r datganiadau ariannol, ein cyfrifoldeb ydy darllen y wybodaeth arall ac, wrth wneud hynny, ystyried a yw'r wybodaeth arall yn anghyson mewn modd sy'n faterol berthnasol â'r datganiadau ariannol neu ein gwybodaeth a gafwyd yn ystod yr archwiliad neu'n ymddangos am unrhyw reswm arall fel petai wedi ei gamddatgan mewn modd materol berthnasol. Os byddwn yn canfod anghysonderau materol berthnasol o'r fath neu unrhyw beth sydd fel petai'n gamddatganiad materol berthnasol, mae'n ofynnol i ni benderfynu a oes camddatganiad materol berthnasol yn y datganiadau ariannol neu gamddatganiad materol berthnasol o ran y wybodaeth arall. Os, yn seiliedig ar y gwaith a wnaethom, y down i'r farn bod camddatganiad materol berthnasol o'r wybodaeth arall hon, mae'n ofynnol i ni adrodd y ffaith honno.

Nid oes gennym unrhyw beth i'w adrodd yn hynny o beth.

Barn ar faterion eraill a ragnodir gan Ddeddf Cwmnïau 2006

Yn ein barn ni, yn seiliedig ar y gwaith a wnaed yn ystod yr archwiliad:

- mae'r wybodaeth a roddir yn Adroddiad yr Ymddiriedolwyr sy'n cynnwys yr Adroddiad Strategol ac Adroddiad y Cyfarwyddwyr a baratowyd at ddibenion cyfraith cwmnïau, ar gyfer y flwyddyn ariannol y mae'r datganiadau ariannol wedi eu paratoi ar ei chyfer, yn gyson â'r datganiadau ariannol; ac
- mae'r Adroddiad Strategol ac Adroddiad y Cyfarwyddwyr a gynhwysir o fewn Adroddiad yr Ymddiriedolwyr wedi'u paratoi yn unol â'r gofynion cyfreithiol perthnasol.

Materion y mae angen i ni adrodd arnynt drwy eithriad

Yng ngoleuni'r wybodaeth a'r ddealltwriaeth o'r elusen a'i hamgylchedd a gafwyd yn ystod yr archwiliad, nid ydym wedi canfod camddatganiadau materol berthnasol yn yr Adroddiad Strategol nac yn Adroddiad y Cyfarwyddwyr a gynhwysir yn Adroddiad yr Ymddiriedolwyr.

Nid oes gennym unrhyw beth i'w adrodd mewn perthynas â'r materion canlynol y mae'n ofynnol i ni adrodd i chi yn eu cylch yn unol â Deddf Cwmnïau 2006 os, yn ein barn ni:

- na chadwyd cofnodion cyfrifyddu digonol neu nad oes adroddiadau digonol ar gyfer ein harchwiliad wedi'u derbyn o ganghennau na wnaethom ymweld â hwy; neu
- nad yw'r datganiadau ariannol yn gyson â'r cofnodion a'r adroddiadau cyfrifyddu; neu
- na ddatgelwyd taliadau penodol i ymddiriedolwyr yn unol â'r hyn a bennir gan y gyfraith; neu
- nad ydym wedi derbyn yr holl wybodaeth a'r esboniadau sydd eu hangen arnom ar gyfer ein harchwiliad.

Cyfrifoldebau'r ymddiriedolwyr

Fel yr esboniwyd yn llawnach yn y datganiad o gyfrifoldebau ymddiriedolwyr a amlinellwyd ar dudalen 43, mae'r ymddiriedolwyr (sydd hefyd yn gyfarwyddwyr ar y cwmni elusennol at ddibenion cyfraith cwmnïau) yn gyfrifol am baratoi'r datganiadau ariannol ac am fodloni eu bod yn rhoi darlun gwir a theg ac am y rheolaeth fewnol sydd ei hangen yn ôl barn yr ymddiriedolwyr i'w galluogi i baratoi datganiadau ariannol heb gamddatganiadau perthnasol, boed hynny trwy dwyll neu wall.

Wrth baratoi'r datganiadau ariannol, mae'r ymddiriedolwyr yn gyfrifol am asesu gallu'r elusen i barhau fel busnes gweithredol, gan ddatgelu materion sy'n berthnasol i fusnesau gweithredol fel y bo'n briodol, a defnyddio cyfrifyddu ar sail busnes gweithredol oni bai bod ymddiriedolwyr naill ai'n bwriadu diddymu'r elusen neu roi'r gorau i weithredu, neu nad oes ganddynt unrhyw ddewis arall realistig ond gwneud hynny.

Cyfrifoldebau'r Archwilydd dros archwilio'r datganiadau ariannol

Ein nodau yw rhoi sicrwydd rhesymol nad oes unrhyw gamddatganiadau materol berthnasol yn y datganiadau ariannol yn eu cyfanrwydd, boed hynny drwy dwyll neu wall, a chyhoeddi adroddiad archwilydd sy'n cynnwys ein barn. Mae sicrwydd rhesymol yn lefel uchel o sicrwydd ond nid yw'n warant y bydd archwiliad a gynhelir yn unol ag ISAs (UK) bob amser yn canfod camddatganiad materol berthnasol pan fydd yn bodoli. Gall camddatganiadau godi trwy dwyll neu wall ac fe'u hystyrir yn faterol berthnasol, pe byddai'n rhesymol ystyried y gallent, yn unigol neu'n rhan o'r cyfanwaith, ddylanwadu ar benderfyniadau economaidd defnyddwyr a wneir ar sail y datganiadau ariannol.

Rhoddir manylion isod ynglŷn â'r graddau y mae ein gweithdrefnau yn gallu canfod anghysondebau, gan gynnwys twyll.

Mae anghysondebau, gan gynnwys twyll, yn achosion o ddiffyg cydymffurfio â chyfreithiau a rheoliadau. Rydym yn cynllunio gweithdrefnau yn unol â'n cyfrifoldebau, a amlinellwyd uchod, i ganfod camddatganiadau perthnasol mewn perthynas ag anghysondebau, gan gynnwys twyll.

Yn seiliedig ar ein dealltwriaeth o'r elusen a'i diwydiant, roeddem yn ystyried y gallai diffyg cydymffurfio â'r cyfreithiau a rheoliadau canlynol gael effaith berthnasol ar y datganiadau ariannol: rheoliadau cyflogaeth, rheoliadau iechyd a diogelwch, rheoliadau atal gwyngalchu arian, a diffyg cydymffurfio â gweithrediad cynlluniau cymorth llywodraeth mewn perthynas â Covid-19.

I'n helpu i ganfod achosion o ddiffyg cydymffurfio â'r cyfreithiau a'r rheoliadau hyn, ac i ganfod ac asesu'r risgiau o gamddatgan perthnasol mewn perthynas â diffyg cydymffurfio, roedd ein gweithdrefnau yn cynnwys, ond heb fod yn gyfyngedig i:

- Holi'r rheolwyr a, lle bo hynny'n briodol, y rhai sydd yn gyfrifol am lywodraethu, a yw'r elusen yn cydymffurfio â chyfreithiau a rheoliadau, a thrafod eu polisiau a gweithdrefnau mewn perthynas â chydymffurfio â chyfreithiau a rheoliadau;
- Archwilio gohebiaeth, os bu unrhyw ohebiaeth, gydag awdurdodau trwyddedu neu reoleiddiol perthnasol;
- Rhoi gwybod i'r tîm ymgysylltu am gyfreithiau a rheoliadau a ganfuwyd a pharhau'n effro i unrhyw arwyddion o ddiffyg cydymffurfio drwy gydol ein harchwiliad; ac
- Ystyried y risg o weithredoedd gan yr elusen a oedd yn groes i gyfreithiau a rheoliadau perthnasol, gan gynnwys twyll.

Rhoesom ystyriaeth hefyd i'r cyfreithiau a rheoliadau sydd yn cael effaith uniongyrchol ar baratoi'r datganiadau ariannol, megis deddfwriaeth treth, deddfwriaeth pensiynau, Deddf Cwmnïau 2006, Deddf Elusennau 2011 a Datganiad o'r Arfer a Argymhellir i Elusennau.

Yn ogystal, gwnaethom werthuso cymhelliannau a chyfleoedd yr ymddiriedolwyr a'r rheolwyr o ran ystumio'r datganiadau ariannol drwy dwyll, gan gynnwys y risg o reolwyr yn diystyru rheolaethau, a daethom i'r casgliad bod y prif risgiau yn gysylltiedig â mewnbynnu cofnodion dyddlyfrau â llaw er mwyn ystumio perfformiad ariannol, tuedd rheolwyr trwy farnau a thybiaethau mewn amcangyfrifon cyfrifyddu arwyddocaol, cydnabod incwm (y gwnaethom ei gyfeirio at yr honiad torbwynt), a thrafodion anarferol neu unigol arwyddocaol.

Roedd ein gweithdrefnau archwilio mewn perthynas â thwyll yn cynnwys, ond heb fod yn gyfyngedig i:

- Wneud ymholiadau gyda'r ymddiriedolwyr a'r rheolwyr ynghylch a oedd ganddynt unrhyw wybodaeth am dwyll go iawn, amheuan o dwyll neu dwyll honedig;
- Meithrin dealltwriaeth o'r trefniadau rheoli mewnol a sefydlwyd er mwyn lleihau'r risgiau sy'n ymwneud â thwyll;
- Trafod risgiau twyll ymhlith y tîm ymgysylltu; a
- Rhoi sylw i risgiau twyll trwy gael rheolwyr yn diystyru rheolaethau trwy gynnal profion ar gofnodion dyddlyfrau.

Ceir cyfyngiadau anochel yn y gweithdrefnau archwilio a ddisgrifir uchod a'r rheolwyr sy'n meddu ar y prif gyfrifoldeb dros atal a darganfod anghysondebau, gan gynnwys twyll. Yn yr un modd ag unrhyw archwiliad, roedd risg na fyddai anghysondebau yn cael eu darganfod yn parhau, oherwydd y gallai'r rhain gynnwys cydgynllwynio, ffugio, hepgoriadau bwriadol, camliwio, neu ddiystyru trefniadau rheoli mewnol.

Mae disgrifiad pellach o'n cyfrifoldebau dros archwilio'r datganiadau ariannol ar wefan y Cyngor Adrodd Ariannol yn: www.frc.org.uk/auditorsresponsibilities. Mae'r disgrifiad hwn yn ffurfio rhan o'n hadroddiad archwilydd.

Defnydd o adroddiad yr archwiliad

Gwneir yr adroddiad hwn i aelodau'r elusen yn unig, fel corff yn unol â Phennod 3 Rhan 16 Deddf Cwmnïau 2006. Mae ein gwaith archwilio wedi'i gynnal er mwyn i ni allu datgan i aelodau'r elusen y materion hynny y mae'n ofynnol i ni eu datgan iddynt mewn adroddiad archwilydd ac i ddim diben arall. Hyd yr eithaf a ganiateir gan y gyfraith, nid ydym yn derbyn nac yn cymryd cyfrifoldeb i unrhyw un heblaw am yr elusen ac aelodau'r elusen fel corff am ein gwaith archwilio, am yr adroddiad hwn, neu am y farn y daethom iddi.

Nicola Wakefield

Nicola Wakefield

Uwch Archwilydd Statudol

Dros ac ar ran Mazars LLP
Cyfrifwyr Siartredig ac Archwilwyr Statudol
6 Sutton Plaza, Sutton Court Road, Sutton, Surrey SM1 4FS

Dyddiad: 14 Medi 2023

Datganiadau ariannol

Datganiad cyfunol o'r gweithgareddau ariannol gyfer y flwyddyn a ddaeth i ben ar 31 Mawrth 2023

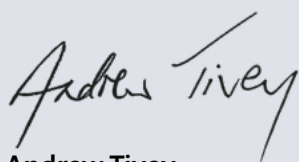
		Anghyfyngedig 31.03.23	Cyfyngedig 31.03.23	Cyfanswm 31.03.23	Anghyfyngedig 31.03.22	Cyfyngedig 31.03.22	Cyfanswm 31.03.22
	Nodiadau	£000	£000	£000	£000	£000	£000
Incwm a gwaddolion o:							
Gweithgareddau elusennol	2.1	34,557	11,641	46,198	30,440	11,553	41,993
Codi arian	2.2	163	1,386	1,549	323	1,437	1,760
Gweithgareddau masnachu eraill	2.3	419	-	419	265	214	479
Buddsoddiadau	2.4	-	-	-	-	-	-
Incwm arall	2.5	136	-	136	116	-	116
Cyfanswm incwm		35,275	13,027	48,302	31,144	13,204	44,348
Gwariant ar:							
Codi arian	3.1	121	-	121	174	-	174
Gweithgareddau elusennol	3.2						
Darparu gwasanaethau		34,975	12,859	47,834	29,692	12,944	42,636
Llais Dioddefwyr		583	-	583	563	-	563
Cyfanswm gwariant elusennol		35,558	12,859	48,417	30,255	12,944	43,199
Cyfanswm gwariant		35,679	12,859	48,538	30,429	12,944	43,373
(Gwariant)/incwm net		(404)	168	(236)	715	260	975
Trosglwyddo rhwng cronfeydd	16	-	-	-	(24)	24	-
Symudiad net cronfeydd yn ystod y flwyddyn		(404)	168	(236)	691	284	975
Cysoni cronfeydd							
Cyfanswm y cronfeydd a ddygwyd ymlaen ar 1 Ebrill		7,595	2,440	10,035	6,904	2,156	9,060
Cyfanswm y cronfeydd a gariwyd ymlaen ar 31 Mawrth 2023		7,191	2,608	9,799	7,595	2,440	10,035

Mantolen ar 31 Mawrth 2023

	Nodiadau	Cyfunol		Elusen (2158780)	
		31.03.23 £000	31.03.22 £000	31.03.23 £000	31.03.22 £000
Asedau sefydlog diriaethol					
Eiddo, offer a chyfarpar	8	253	318	253	318
Asedau sefydlog anniriaethol					
Eiddo, offer a chyfarpar	8	638	-	638	-
Buddsoddiadau mewn is-gwmnïau	10	-	-	10	10
Cyfanswm yr asedau sefydlog		891	318	901	328
Asedau cyfredol					
Dyledwyr a thaliadau rhag blaen	11	6,854	6,440	6,926	6,495
Arian yn y banc ac mewn llaw		9,321	11,402	9,229	11,286
Cyfanswm yr asedau cyfredol		16,175	17,842	16,155	17,781
Credydwr					
Symiau sy'n ddyledus o fewn blwyddyn	12	(6,936)	(7,751)	(6,926)	(7,746)
Asedau cyfredol net		9,239	10,092	9,229	10,035
Darpariaeth ar gyfer rhwymedigaethau	14	(331)	(374)	(331)	(374)
Asedau net		9,799	10,035	9,799	9,989
Cronfeydd					
Cronfeydd anghyfyngedig	16	7,191	7,595	7,191	7,549
Cronfeydd cyfyngedig	16	2,608	2,440	2,608	2,440
Cyfanswm cyfalaf cyfrannau a chronfeydd		9,799	10,035	9,799	9,989

Diffyg y rhiant-elusen ar gyfer y flwyddyn oedd £190,000 (2021–22: gwarged £929,000)

Mae'r nodiadau ar dudalennau 50 i 58 yn rhan o'r datganiadau ariannol hyn. Cafodd y datganiadau ariannol eu cymeradwyo gan y Bwrdd ar 14 Medi 2023 a'u harwyddo ar ei ran gan:



Andrew Tivey
Cadeirydd



Kathryn Adkins
Trysorydd

Datganiad llif arian cyfunol gyfer y flwyddyn a ddaeth i ben ar 31 Mawrth 2023

	Nodiadau	31.03.23 £000	31.03.22 £000
(All-lif)/mewnlif arian net o weithgareddau gweithredu	a	(1,443)	1,908
Llifoedd arian o weithgareddau buddsoddi: llog a dderbyniwyd	b	-	-
Gwariant cyfalaf a buddsoddi ariannol	c	(638)	(293)
(Gostyngiad)/Cynnydd mewn arian yn ystod y cyfnod adrodd		(2,081)	1,615
Cysoni llif arian net â symudiadau arian net (Gostyngiad)/Cynnydd mewn arian yn ystod y cyfnod		(2,081)	1,615
Arian net ar 1 Ebrill		11,402	9,787
Arian net ar 31 Mawrth		9,321	11,402

Nodiadau i'r datganiad llifoedd arian ar gyfer y flwyddyn a ddaeth i ben ar 31 Mawrth 2023

a. Cysoni llifoedd arian o weithgareddau gweithredu ag adnoddau net yn dod i mewn

	31.03.23 £000	31.03.22 £000
(Gwariant)/incwm net ar gyfer y cyfnod adrodd	(236)	975
Addasiadau ar gyfer:		
Taliadau dibrisiant	64	498
Llog a dderbyniwyd/(dalwyd)	-	-
(Cynnydd)/gostyngiad mewn dyledwr	(414)	115
(Gostyngiad)/cynnydd mewn credydwyr a darpariaeth ar gyfer rhwymedigaethau	(857)	320
Arian net (a ddefnyddiwyd mewn)/a ddarparwyd gan weithgareddau gweithredu	(1,443)	1,908

b. Dadansoddiad o lifoedd arian fel y'u dangosir ar y datganiad llif arian

Enillion o fuddsoddiadau a gwasanaethu cyllid

Llog a dderbyniwyd	-	-
All-lif arian net ar gyfer enillion o fuddsoddiadau a gwasanaethu cyllid	-	-

c. Gwariant cyfalaf a buddsoddi ariannol

Prynu asedau sefydlog anniriaethol	(638)	
Prynu asedau sefydlog diriaethol	-	(293)
All-lif arian net ar gyfer gwariant cyfalaf a buddsoddiadau ariannol	(638)	(293)

	01.04.22 £000	Symudiad £000	31.03.23 £000
Arian net			
Arian yn y banc ac mewn llaw	11,402	(2,081)	9,321

Nodiadau i'r datganiadau ariannol

Mae'r elusen yn gwmni cyfyngedig preifat (rhif cofrestredig 2158780) sydd wedi'i ymgorffori ac sydd â'i ddomisil yn y Deyrnas Unedig ac mae'n endid budd cyhoeddus. Cyfeiriad y swyddfa gofrestrdig ydy Victim Support, Llawr Gwaelod, Adeilad 3, Parc Busnes Dwyreiniol, Lôn Wern Fawr, Pentref Llaneirwg, Caerdydd, CF3 5EA.

1. Polisiâu cyfrifyddu

Sail y paratoi

Paratowyd y datganiadau ariannol dan y confensiwn cost hanesyddol, ac eithrio buddsoddiadau, sydd wedi'u cynnwys ar werth y farchnad, ac yn unol â Safonau Cyfrifyddu perthnasol y Deyrnas Unedig gan gynnwys y Datganiad o'r Arfer a Argymhellir ar gyfer Elusennau, FRS102 (*Cyfrifyddu ac Adrodd gan Elusennau*) a gyhoeddwyd yn 2019 a Deddf Cwmnïau 2006. Mae Victim Support yn bodloni'r diffiniad o endid budd cyhoeddus dan FRS102. Caiff asedau a rhwymedigaethau eu cydnabod yn ôl eu cost hanesyddol neu eu gwerth trafod ar y dechrau, oni bai y nodir fel arall yn y nodyn polisi cyfrifyddu.

Nid oes datganiad o weithgareddau ariannol ar (SOFA) wahân wedi'i gyflwyno yn unol â'r hyn a ganiateir gan Adran 408 Deddf Cwmnïau 2006. Mae'r elusen wedi manteisio ar yr eithriadau sydd ar gael yn FRS102 o'r gofynion i gyflwyno datganiad llif arian ar gyfer yr elusen yn unig a datgeliadau penodol ynglŷn ag offerynnau ariannol yr elusen.

Datganiadau ariannol y grŵp

Mae datganiadau ariannol y grŵp yn cyfuno datganiadau ariannol Victim Support a'i is-gwmni Victims Support Limited (rhif cofrestru 02609147) fesul llinell.

Busnes gweithredol

Mae gan Fwrdd yr Ymddiriedolwyr ddisgwyliad rhesymol bod adnoddau digonol ar gyfer parhau i fodoli'n weithredol am y dyfodol rhagweladwy.

Mae adroddiad yr Ymddiriedolwyr (tudalen 37) yn trafod y materion a ystyriwyd wrth ddod i'r casgliad hwnnw, yn benodol, gwerth y llyfr archebion cadarn, y safle o ran arian a chyfalaf gweithio, cronfeydd wrth gefn a gweithgaredd ar geisiadau.

Felly, mae'r datganiadau ariannol wedi'u paratoi ar y sail bod yr elusen yn fusnes gweithredol.

Barnau ac amcangyfrifon arwyddocaol

Mae'r prif ffynonellau ansicrwydd yn ein hamcangyfrifon sydd yn cael effaith arwyddocaol ar y symiau a gydnabyddir yn y datganiadau ariannol yn cael eu disgrifio yn y polisiâu cyfrifyddu ac maent wedi'u crynhoi isod:

- Darpariaeth ar gyfer dadfeiliad – mae'r elusen wedi darparu ar gyfer ei rwymedigaeth bosib mewn perthynas â'i eiddo prydes, sydd wedi'i amcangyfrif yn unol â'r hyn a ddatgelir yn nodyn 14.

Cydnabod incwm

Caiff yr holl incwm ei gynnwys yn y SOFA pan fydd gan yr elusen hawl gyfreithiol i'r incwm, ei bod yn debygol y caiff ei dderbyn ac y gellir dosbarthu'r swm â chywirdeb rhesymol.

Caiff cyfraniadau a rhoddion eu cynnwys yn y SOFA pan maent yn dderbyniadwy. Caiff incwm o wasanaethau a gyfrannwyd a nwyddau mewn da ei gydnabod yn incwm pan fydd y darparwr wedi mynd i gost ariannol a bod modd meintiol i'r budd i'r elusen.

Ni chynhwysir unrhyw symiau yn y cyfrifon gyfer gwasanaethau a gaiff eu cyfrannu gan wirfoddolwyr.

Caiff incwm cymynroddion ei gynnwys yn y cyfrifon pan fydd gan yr elusen hawl iddo, ei bod yn debygol y caiff ei dderbyn ac y gellir ei fesur.

Caiff grantiau eu cydnabod yn llawn yn y SOFA yn y flwyddyn y maent yn dderbyniadwy ynddi oni bai bod cytundeb y grant yn nodi bod y grant i'w ddefnyddio mewn cyfnod cyfrifyddu yn y dyfodol; mewn achos o'r fath, caiff yr incwm ei ohirio. Ar gyfer grantiau sy'n gysylltiedig â pherfformiad, caiff yr incwm ei gydnabod gan ddefnyddio dull cyfran o'r costau a wariwyd ar gyfer y gwaith a gyflawnwyd hyd at hynny mewn cymhariaeth â chyfanswm y costau a ragwelwyd hyd at gwblhau'r prosiect.

Caiff refeniw o gytundebau ei ystyried i'r graddau y mae'r gweithgaredd a nodir yn y cytundeb wedi'i gwblhau. Mae hyn yn cyfateb yn gyffredinol i'r gwariant cysylltiedig yn ystod y cyfnod a chostau gorbenion cysylltiedig. Caiff arian a dderbynnir cyn i'r refeniw gael ei ennill ei ddangos fel incwm gohiriedig.

Incwm o werthu nwyddau neu wasanaethau ydy'r swm sydd yn deillio o weithgareddau arferol. Caiff incwm ei gydnabod net o TAW ble bo'n berthnasol.

Gwariant

Cynhwysir gwariant ar sail gronnu a chaiff ei gydnabod pan fydd rhwymedigaeth gyfreithiol neu ymarferol i dalu. Caiff gwariant ei nodi net o TAW adferadwy lle bo hynny'n berthnasol ond mae'n cynnwys unrhyw TAW anadferadwy.

Mae gwariant elusennol uniongyrchol yn cynnwys costau uniongyrchol, costau a rennir a chostau anuniongyrchol sydd yn gysylltiedig â phrif weithgareddau'r sefydliad. Mae hynny'n cynnwys grantiau a gymeradwywyd a chostau cefnogi.

Caiff grantiau taladwy eu codi yn y flwyddyn pan gaiff y cynnig ei gyfleu i'r derbynnydd, ac eithrio'r achosion hynny pan fydd y cynnig yn amodol. Caiff grantiau amodol eu cydnabod yn wariant pan fydd yr amodau wedi'u diwallu. Os na fydd yr amodau wedi'u diwallu ar ddiwedd y flwyddyn, nodir y grantiau fel ymrwymiad, ond ni chânt eu dangos fel gwariant.

Mae gwariant ar godi arian yn cynnwys costau uniongyrchol, costau a rennir a chostau anuniongyrchol sydd yn gysylltiedig â gweithgareddau codi arian y sefydliad.

Asedau sefydlog

Caiff eitemau cyfarpar eu cyfalafu pan fydd y pris prynu yn fwy na £5,000. Caiff costau dibrisiant eu dyrannu i weithgareddau ar sail defnydd. Darperir dibrisiant ar raddfeydd sydd wedi'u cyfrifo er mwyn dileu cost pob ased dros ei hoes ddefnyddiol ddisgwyliedig: ar gyfer meddalwedd a seilwaith TG a gosodiadau a ffitiadau, pum mlynedd ydy hyn. Caiff gwelliannau lesddaliadol eu dibrisio dros dymor y les.

Cronfeydd

Mae cronfeydd cyfyngedig i gael eu defnyddio at y dibenion a nodwyd gan y rhoddwr. Caiff gwariant perthnasol ei godi ar y gronfa ynghyd â dyraniad teg o gostau rheoli a chefnogi ble caniateir hyn gan y rhoddwr. Caiff incwm a gynhyrchir yn lleol ei drin fel arfer fel incwm cyfyngedig gan y bydd yn cael ei ddefnyddio yn lleoliad y rhoddwr; er enghraifft, bydd grantiau a roddir gan awdurdodau lleol a chyrrff statudol eraill yn cael eu defnyddio i ddarparu gwasanaethau o fewn ffiniau'r awdurdod lleol.

Mae cronfeydd anghyfyngedig ar gael at ddiben cyffredinol yr elusen.

Pensiynau

Mae Victim Support yn gweithredu cynllun pensiwn â chyfraniadau wedi'u diffinio. Caiff asedau'r cynllun eu cadw ar wahân i rai Victim Support mewn cronfa a weinyddir yn annibynnol. Mae'r tâl cost pensiynau yn cynrychioli cyfraniadau sy'n daladwy gan Victim Support, sydd heb unrhyw rwymedigaeth arall dan y cynllun.

Prydlesi gweithredol

Caiff rhenti sydd yn daladwy dan brydlesi gweithredol, lle bydd holl risg a gwobrau perchenogaeth o ran sylwedd yn parhau gyda'r prydleswr, eu codi ar y SOFA ar sail llinell syth dros gyfnod y brydles.

Buddsoddiadau

Nodir buddsoddiad mewn is-gwmni ar swm y gost llai unrhyw amhariad. Caiff buddsoddiadau sydd wedi'u rhestru eu cynnwys ar bris y farchnad ar ddyddiad y fantolen.

Mae'r SOFA yn cynnwys enillion a cholledion sydd yn deillio o ailbriso a gwaredu drwy gydol y flwyddyn.

Offerynnau ariannol

Dim ond asedau ariannol a rhwymedigaethau ariannol o fath sydd yn gymwys fel offerynnau ariannol sylfaenol sydd gan yr elusen. Caiff offerynnau ariannol sylfaenol eu cydnabod i ddechrau ar bris y trafodion a'u mesur wedyn ar werth eu setliad.

2. Incwm

			31.03.23		31.03.22	
	Anghyfyngedig	Cyfyngedig	Cyfanswm	Anghyfyngedig	Cyfyngedig	Cyfanswm
	£000	£000	£000	£000	£000	£000
2.1 Incwm o weithgareddau elusennol						
Lladdiadau Moj	-	4,235	4,235	-	4,243	4,243
Awdurdodau lleol a chyrrff statudol eraill	2,240	1,200	3,440	2,214	1,376	3,590
Yr Heddlu ac asiantaethau cyfiawnder troseddol eraill	31,195	5,086	36,281	27,077	4,939	32,016
Grantiau a chytundebau eraill	1,122	1,120	2,242	1,149	995	2,144
Cyfanswm	34,557	11,641	46,198	30,440	11,553	41,993
2.2 Incwm a gwaddolion o:						
Cyfraniadau	57	-	57	85	14	99
Ewyllysiau	8	-	8	77	153	230
Grantiau	98	1,386	1,484	-	1,270	1,270
Nwyddau a gwasanaethau a gyfranwyd	-	-	-	161	-	161
Cyfanswm	163	1,386	1,549	323	1,437	1,760
2.3 Gweithgareddau masnachu eraill						
Digwyddiadau codi arian	190	-	190	119	212	331
Nawdd	-	-	-	-	-	-
Gweithgareddau masnachu	229	-	229	146	2	148
Cyfanswm	419	-	419	265	214	479
2.4. Incwm buddsoddiadau						
Llog a dderbyniwyd	-	-	-	-	-	-
Cyfanswm	-	-	-	-	-	-
2.5 Incwm arall	136	-	136	116	-	116
Cyfanswm	136	-	136	116	-	116
Cyfanswm incwm	35,275	13,027	48,302	31,144	13,204	44,348

3. Gwariant

	31.03.23			31.03.22		
	Anghyfyngedig	Cyfyngedig	Cyfanswm	Anghyfyngedig	Cyfyngedig	Cyfanswm
	£000	£000	£000	£000	£000	£000
3.1 Cost codi arian	121	-	121	174	-	174
Cyfanswm cost codi arian	121	-	121	174	-	174
3.2 Gweithgareddau elusennol						
Darparu gwasanaethau	34,975	12,859	47,834	29,692	12,944	42,636
Llais Dioddefwyr	583	-	583	563	-	563
Ailstrwythuro a datblygu	-	-	-	-	-	-
Cyfanswm gwariant elusennol	35,558	12,859	48,417	30,255	12,944	43,199
Cyfanswm gwariant	35,679	12,859	48,538	30,429	12,944	43,373

4. Mae cyfanswm y gwariant yn cynnwys taliadau ar gyfer:

	31.03.23			31.03.22		
	Anghyfyngedig	Cyfyngedig	Cyfanswm	Anghyfyngedig	Cyfyngedig	Cyfanswm
	£000	£000	£000	£000	£000	£000
Dibrisiant	64	-	64	498	-	498
Treuliau a ad-dalwyd i ymddiriedolwyr	1	-	1	1	-	1
Ffioedd archwilio	42	-	42	39	-	39
Rhenti prydlesi gweithredol	1,021	-	1,021	1,032	-	1,032

5. Costau cefnogi

	Codi arian	Darparu gwasanaethau	Llais Dioddefwyr	Cyfanswm 31.03.23	Cyfanswm 31.03.22	Sail y dyraniadau
	£000	£000	£000	£000	£000	
Llywodraethu	-	77	1	78	43	Nifer staff
Cyllid	3	901	9	913	798	Nifer staff
Technoleg gwybodaeth	8	2,176	21	2,205	2,223	Nifer staff
Gwasanaethau pobl	3	889	9	901	874	Nifer staff
Gwasanaethau corfforaethol eraill	4	1,033	10	1,047	1,611	Nifer staff
Cyfanswm	18	5,076	50	5,144	5,549	

Mae costau cefnogi yn cynnwys systemau AD, TG a Chyllid canolog i gefnogi'r gwaith o ddarparu cytundebau lleol; llwyfan technoleg sy'n darparu amgylchedd lletya hynod ddiogel; system rheoli achosion gyda'r gallu i adrodd ar sail canlyniadau; cydymffurfio â'r GDPR; cydymffurfio â gofynion diogelu; darparu safonau ac ansawdd gwasanaeth cyson ar draws y rhanbarthau; rhannu gwybodaeth yn barhaus; arloesi gyda gwasanaethau cenedlaethol; ymchwil a chasglu data ar dueddiadau cenedlaethol a pherfformiad.

6. Tâl a buddion i Ymddiriedolwyr/Aelodau

Ni roddwyd unrhyw dâl na buddion eraill i ymddiriedolwyr ar gyfer y flwyddyn a ddaeth i ben ar 31 Mawrth 2023 (2021-22: £dim). Mae treuliau a ad-dalwyd i ymddiriedolwyr, sef £1,031 (2021-22: £586, yn gysylltiedig â chostau teithio a chynhaliath ar gyfer mynychu cyfarfodydd ymddiriedolwyr ac is-bwyllgorau eraill Bwrdd yr Ymddiriedolwyr yn ystod y flwyddyn.

	31.03.23	31.03.22
	£000	£000
Treuliau Teithio Ymddiriedolwyr/Aelodau	1	1

7. Costau staff

7.1 Dadansoddiad o gostau staff	31.03.23	31.03.22
	£000	£000
Cyflogau	31,335	28,917
Costau nawdd cymdeithasol	3,000	2,594
Costau pensiwn	1,394	1,292
Cyfanswm	35,729	32,803
Costau staff eraill		
Ymgynghorwyr allanol	465	451
Diswyddo a therfynu	80	69
Staff asiantaethau	331	321
Cyfanswm	876	841
Cyfanswm costau staff	36,605	33,644

Y costau diswyddo a dalwyd yn ystod y flwyddyn oedd £80,434 (£69,021 2021–22).

Mae staff asiantaethau yn cynnwys staff sydd yn llenwi bylchau yn sgil salwch hirdymor a swyddi gwag.

7.2 Swyddogion rheoli allweddol	31.03.23	31.03.22
	£000	£000
Tâl i swyddogion rheoli allweddol	618	567

Rhestrir y swyddogion rheoli allweddol ar dudalen 66.

7.3 Nifer y gweithwyr cyflogedig y talwyd mwy na £60,000 iddynt oedd:	31.03.23	31.03.22
	£000	£000
£60,000–£70,000	9	6
£70,001–£80,000	1	2
£80,001–£90,000	6	4
£90,001–£100,000	–	1
£100,001–£110,000	1	1
Cyfanswm	17	14

Cyfanswm y cyfraniadau pensiwn ar gyfer y staff uchod ar dâl uwch oedd £88,685 (2021–22: £50,426).

7.4 Nifer y gweithwyr cyflogedig

Mae nifer cyfartalog y gweithwyr cyflogedig wedi'i rannu fel a ganlyn:	31.03.23	31.03.22
	£000	£000
Cefnogi a rheoli	152	118
Darparu gwasanaethau	1,004	947
Gwasanaeth Lladdiadau Cenedlaethol	74	75
Cyfanswm	1,230	1,140

Cyfrifwyd y gwyliau blynyddol a gariwyd drosodd ar 31 Mawrth 2023 yn £287,086 (2021–22 £333,110) sef 0.6% (2021–22 0.8%) o gyfanswm y gwariant. Nid yw'r swm hwn yn faterol berthnasol ac felly ni wnaed unrhyw ddarpariaeth.

7.5 Gwirfoddolwyr

Rhoddodd cyfanswm o 571 (2021–22: 682) o wirfoddolwyr ymroddedig 43,884 (2021–22: 40,620) o oriau o'u hamser yn garedig i Victim Support yn 2022–23.

8. Eiddo, offer a chyfarpar

	Prydles hir £000	Gosodiadau a ffitiadau £000	Cyfarpar swyddfa £000	Meddalwedd a seilwaith TG £000	Cyfanswm diriaethol £000	Anniriaethol £000
Cost						
Ar 1 Ebrill 2022	287	122	49	5,099	5,557	-
Ychwanegiadau/Gwaredu	-	-	-	-	-	638
Ar 31 Mawrth 2023	287	122	49	5,099	5,557	638
Dibrisiant						
Ar 1 Ebrill 2022	(284)	(58)	(49)	(4,849)	(5,240)	-
Tâl dibrisiant yn ystod y flwyddyn	(3)	(26)	-	(35)	(64)	-
Ar 31 Mawrth 2023	(287)	(84)	(49)	(4,884)	(5,304)	-
Gwerth net yn y llyfrau ar 31 Mawrth 2023	-	38	-	215	253	638
Gwerth net yn y llyfrau ar 31 Mawrth 2022	4	64	-	250	318	-

9. Ymrwymadau prydlesi gweithredol

Roedd cyfanswm yr ymrwymadau dan brydlesi gweithredol fel a ganlyn:

	31.03.23 £000	31.03.22 £000
Yn daladwy o fewn blwyddyn	614	1,281
Yn daladwy rhwng dwy a phum mlynedd	156	277
Cyfanswm	770	1,558

10. Buddsoddiadau mewn is-gwmnïau

Mae Victims Support Limited (02609147), cwmni a ymgorfforwyd yn y DU, dan berchenogaeth lawn y cwmni elusennol. Caiff cyfrifon archwiledig eu ffeilio gyda'r Cofrestrdyd Cwmnïau. Cost y buddsoddiad hwn ydy £10,000. Dangosir crynodeb o'r canlyniadau ar gyfer y flwyddyn a'r sefyllfa ariannol ar 31 Mawrth 2023 yn y tabl isod. Bydd elw'r cwmni yn cael eu cyfrannu i Victim Support o fewn naw mis i ddiwedd y flwyddyn.

	31.03.23	31.03.22
Trosiant	90,990	74,688
Cost gwerthiannau	(6,029)	(2,718)
Elw gros	84,961	71,970
Costau gweinyddu	(63,276)	(26,897)
Elw net	21,685	45,073
Dosbarthu i Victim Support	(64,438)	-
(Gostyngiad)/Cynnydd mewn asedau net	(42,753)	45,073
Datganiad o'r sefyllfa ariannol		
Dyledwyr	14,885	930
Arian yn y banc	93,705	115,061
Credydwr	(96,270)	(60,918)
Asedau net	12,320	55,073

11. Dyledwyr

	Cyfunol		Elusen	
	31.03.23	31.03.22	31.03.23	31.03.22
	£000	£000	£000	£000
Dyledwyr masnach	5,106	3,276	5,106	3,275
Dyledwyr rhyng-gwmniol	-	-	87	56
Dyledwyr eraill	26	30	27	30
Rhagdaliadau	699	635	685	635
Incwm cronus	1,023	2,499	1,021	2,499
Cyfanswm	6,854	6,440	6,926	6,495

12. Credydwyr: symiau sy'n ddyledus o fewn blwyddyn

	Cyfunol		Elusen	
	31.03.23	31.03.22	31.03.23	31.03.22
	£000	£000	£000	£000
Credydwyr masnach	791	1,066	791	1,066
Trethi a nawdd cymdeithasol	1,940	1,679	1,930	1,675
Credydwyr eraill	599	219	599	219
Croniadau	645	701	645	700
Incwm gohiriedig	2,961	4,086	2,961	4,086
Cyfanswm	6,936	7,751	6,926	7,746

13. Incwm gohiriedig

	Ar 01.04.22	Gohiriwyd yn ystod y flwyddyn	Rhyddhawyd yn ystod y flwyddyn	Balans ar 31.03.23
	£000	£000	£000	£000
Cyfanswm	4,086	1,161	2,286	2,961

14. Darpariaeth ar gyfer rhwymedigaethau

	Balans ar 01.04.22	Symudiad yn y ddarpariaeth	Balans ar 31.03.23
	£000	£000	£000
Cyfanswm	374	(43)	331

Mae'r ddarpariaeth hon yn ymwneud â chostau dadfeiliad ar gyfer eiddo prydles ble mae Victim Support dan rhwymedigaeth gytundebol i ysgwyddo costau o'r fath. Bydd y dadfeiliadau yn dod yn daladwy ar ddiwedd y prydles.

15. Dadansoddiad o asedau net rhwng cronfeydd

	Cronfeydd anghyfyngedig	Cronfeydd cyfyngedig	31.03.23 Cyfanswm cronfeydd	Cronfeydd anghyfyngedig	Cronfeydd cyfyngedig	31.03.22 Cyfanswm cronfeydd
	£000	£000	£000	£000	£000	£000
Asedau sefydlog	891	-	891	318	-	318
Asedau cyfredol	11,705	4,470	16,175	12,708	5,133	17,841
Rhwymedigaethau cyfredol	(5,074)	(1,862)	(6,936)	(5,057)	(2,693)	(7,750)
Darpariaeth ar gyfer rhwymedigaethau	(331)	-	(331)	(374)	-	(374)
Cyfanswm	7,191	2,608	9,799	7,595	2,440	10,035

16. Symudiad yn y cronfeydd

	Ar 01.04.22	Incwm	Gwariant	Trosglwyddo rhwng cronfeydd	Ar 31.03.23
	£000	£000	£000	£000	£000
16.1 Cronfeydd cyfyngedig					
Gwasanaeth Lladdiadau Cenedlaethol – Moj	1	4,235	(4,235)	-	1
Gwasanaeth Lladdiadau Cenedlaethol – nid Moj	233	111	(37)	-	307
Cronfeydd cyfyngedig canolog eraill	79	-	-	-	79
Cyfanswm – canolog	313	4,346	(4,272)	-	387
Cyfyngedig yn ôl lleoliad					
Cymru a Gorllewin Lloegr	539	4,077	(4,142)	-	474
Llundain	731	1,798	(1,802)	-	727
Gogledd a Dwyrain Canolbarth Lloegr	665	1,468	(1,355)	-	778
De Dwyrain Lloegr	192	1,338	(1,288)	-	242
Cyfanswm – lleol	2,127	8,681	(8,587)	-	2,221
Cyfanswm cronfeydd cyfyngedig	2,440	13,027	(12,859)	-	2,608
16.2 Cronfeydd anghyfyngedig	7,595	35,275	(35,679)	-	7,191
Cyfanswm cronfeydd	10,035	48,302	(48,538)	-	9,799

Grantiau'r Weinyddiaeth Gyfiawnder (Moj) Yn ystod y flwyddyn, derbyniodd yr elusen £4.2m (2021–22 £4.2m) o gymorth grant wedi'i gyfyngu i'r Gwasanaeth Lladdiadau Cenedlaethol.

Cronfeydd cyfyngedig yn ôl diben a lleoliad: Bydd y cronfeydd wrth gefn lleol sydd yn gyfyngedig yn ôl diben a lleoliad yn cael eu gwario ar wasanaethau yn unol â chyfarwyddyd y rhoddwyr.

Cronfeydd anghyfyngedig: Mae'r rhain ar gael at ddibenion cyffredinol yr elusen.

Cronfeydd cyfyngedig eraill: Cronfeydd ydy'r rhain sydd wedi'u neilltuo i gefnogi prosiectau bach megis y Llinell Gymorth ac Ysgolion Mwy Diogel.

17. Trafodion partion cysylltiedig

Heblaw am drafodion gyda'r is-gwmni (Victims Support Limited) ni fu unrhyw drafodion partion cysylltiedig yn ystod y flwyddyn (2021–22: dim. Cafwyd trafodion gyda Victims Support Limited yn ystod y flwyddyn am gyfanswm o £63,276 (2021–22: £26,897) oedd yn ymwneud â chostau i'r cwmni masnachu ar gyrsiau ymwybyddiaeth dioddefwyr, a dalwyd gan yr elusen ar ran yr is-gwmni.

Ar 31 Mawrth 2023 y swm oedd yn ddyledus gan Victims Support Limited i elusen Victim Support oedd £86,686 (2021–22: £56,467).

Diolch yn fawr

Ein pobl

Hoffem fanteisio ar y cyfle hwn i ddiolch i'n staff a'n gwirfoddolwyr am eu cefnogaeth eleni i helpu pobl i ymdopi ar ôl troseddau ac i deimlo'n fwy diogel.

Roeddem hefyd yn ffodus i elwa o'r cysylltiad â phobl sydd wedi defnyddio ein gwasanaethau. Maen nhw'n ein helpu ni i wella ein cynnig i ddioddefwyr a thystion troseddau yn gyson, ac rydym yn ddiolchgar am eu cyfraniadau.



Cydraddoldeb, amrywiaeth a chynhwysiant

Yn VS, rydym yn ymfalchïo ein bod yn sefydliad amrywiol sy'n ymrwymedig i gefnogi a hyrwyddo cydraddoldeb a chynhwysiant yn y gwasanaethau rydym yn eu darparu, yn ogystal â thrwy ein harferion gyda'n gweithwyr cyflogedig a'n gwirfoddolwyr Cynhaliwyd gweithgareddau allweddol gyda staff a gwirfoddolwyr eleni:

- datblygu ein strategaeth cydraddoldeb, amrywiaeth a chynhwysiant (EDI) dros dro, gan osod cyfeiriad ein taith a gweithgareddau allweddol ar gyfer 2023–2024;
- Cynhaliodd ein chwe rhwydwaith EDI amrywiaeth enfawr o weithgareddau gan gynnwys arolwg addasiadau rhesymol a diweddarau canllawiau, gweithgareddau'n gysylltiedig â Mis Hanes Pobl Ddu, ymgynghori ar nifer o bolisiau a gweminarau gwybodaeth a chodi ymwybyddiaeth ar bynciau megis gweithleoedd niwro-gynhwysol, recriwtio cynhwysol, gwrth-hiliaeth a cham-drin domestig LHDTG+;
- Parhaodd ein caffi menopôs – gofod i staff gael dod ynghyd, rhannu profiadau a darparu cymorth cymheiriaid;
- Fe gadwom ni ein Statws Hyderus o ran Anabledd, Statws 100 Cyflogwr Uchaf Stonewall ac enillon ni Wobr Pink Newsam yr ail flwyddyn;
- Cyhoeddwyd bylchau cyflogau rhwng y rhywiau ac ar sail anabledd ac ethnigrwydd gyda chatau gweithredu cysylltiedig i ysgogi gwelliant. Er bod adrodd ar y bwlch cyflog rhwng y rhywiau yn orfodol, dewisom ni fynd ymhellach ac edrych ar ein bylchau cyflog ar sail anabledd ac ethnigrwydd er mwyn sicrhau ein bod yn creu gweithle cwbl gynhwysol; a
- Dangosodd gwerthusiad o'n peilot mentora lleiafrifoedd ethnig ei fod wedi llwyddo i gyflawni nodau'r rhaglen. Mae'r gwerthusiad yn cael ei fwydo i mewn i'r gwaith sydd ar y gweill o ddatblygu rhaglen fentora ehangach.



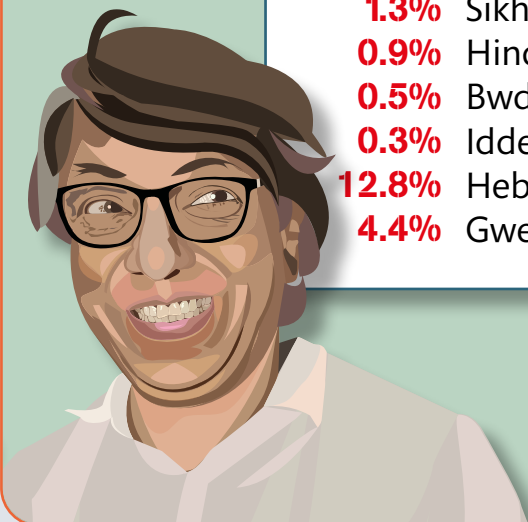
Cyfansoddiad staff VS

75.2% Benywaidd
10.9% Gwrywaidd
0.3% Anneuaidd
0.2% Gwell ganddynt ddisgrifio eu hunain
12.9% Heb ddatgan eu rhywedd
0.6% Gwell ganddynt beidio ag ymateb

69.8% Gwyn
7.4% Asiaidd
5.7% Du
2.5% Ethnigrwydd Cymysg
0.6% Grŵp Ethnig Arall
12.8% Heb ddatgan eu hethnigrwydd
1.2% Gwell ganddynt beidio ag ymateb

73.5% Nodi eu bod yn heterorywiol
8.4% Nodi eu bod yn LHD+
1.3% Gwell ganddynt ddisgrifio eu hunain
0.2% ArywioL
13% Heb ddatgan eu cyfeiriadedd rhywiol
3.6% Gwell ganddynt beidio ag ymateb

41.2% Heb grefydd
29.4% Crristnogol
5.9% Mwslimaidd
3.4% Gwell ganddynt ddisgrifio eu hunain
1.3% Sikhaidd
0.9% Hindŵaidd
0.5% Bwdaidd
0.3% Iddewig
12.8% Heb ddatgan eu crefydd
4.4% Gwell ganddynt beidio ag ymateb



Dadansoddiad bylchau cyflog

Mae VS yn cyhoeddi ei fwlch cyflog rhwng y rhywiau ers 2017 yn unol â gofynion rheoleiddiol. Nid yw adrodd ar fylchau cyflog ar sail ethnigrwydd ac anabledd yn ofyniad cyfreithiol eto, ond fel rhan o ymrwymiad VS i gydraddoldeb, amrywiaeth a chynhwysiant (EDI) ac yn unol â'n strategaeth EDI, cyhoeddwn ni ein data bylchau cyflog ar sail anabledd ac ethnigrwydd ar gyfer 2022-23 ar ein gwefan a byddwn yn parhau i wneud hynny bob blwyddyn er mwyn dangos ein cynnydd.

Bwlch cyflog rhwng y rhywiau

Ar gyfer blwyddyn ariannol 2022–23, mae cymedr cyflog menywod 14.2% yn is nag ar gyfer dynion, ac mae cyflog canolrifol menywod 9.6% yn is nag ar gyfer dynion. Ni dderbyniodd unrhyw weithiwr dâl bonws yn VS.

Nid oes unrhyw dystiolaeth bod ein bwlch cyflog rhwng y rhywiau yn cael ei achosi gan wahaniaethau mewn cyflogau ar gyfer dynion a menywod sy'n gweithio yn yr un rôl neu swydd.

Mae'r bwlch yno oherwydd bod y gymhareb menywod:dynion yn VS yn lleihau ar lefelau uwch y sefydliad – sy'n golygu bod canran uwch o ddynion mewn swyddi rheoli pan fyddwn ni'n cymharu hynny â chanran y dynion a'r menywod mewn swyddi is. Mae hynny'n dylanwadu ar y bylchau o ran cymedr a chanolrif.

Dysgwch pa gamau mae VS yn eu cymryd i fynd i'r afael â'r bwlch cyflog rhwng y rhywiau.

Bwlch cyflog ar sail ethnigrwydd

Ar gyfer blwyddyn ariannol 2022–23, mae cymedr cyflog staff Du, Asiaidd ac ethnig leiafrifol 0.4% yn uwch nag ar gyfer staff Gwyn ac mae cyflog canolrifol staff Du, Asiaidd ac ethnig leiafrifol 3.6% yn uwch na chyflog staff Gwyn.

Nid oes unrhyw dystiolaeth bod ein bwlch cyflog ar sail ethnigrwydd:yn cael ei achosi gan wahaniaethau mewn cyflogau ar gyfer staff Du, Asiaidd ac ethnig leiafrifol a staff Gwyn sy'n gweithio yn yr un rôl neu swydd.

Mae cymedr a chanolrif y cyflog ar gyfer staff Du, Asiaidd ac ethnig leiafrifol yn uwch nag ar gyfer staff Gwyn, sy'n creu bwlch cyflog cadarnhaool ar sail ethnigrwydd. Mae Chwartzel 4 yn cwmpasu amrywiaeth eang o swyddi a bandiau cyflog ac er bod staff Du, Asiaidd ac ethnig leiafrifol yn cynrychioli 23% o'r chwartzel hwn, mae llai o gynrychiolaeth gan staff Du, Asiaidd ac ethnig leiafrifol ar ben uchaf y chwartzel hwn, e.e. Uwch Reolwyr a swyddi Tîm Rheoli Ehangach. Rydym hefyd yn ymwybodol o wahaniaethau rhanbarthol o ran amrywiaeth ac effaith pwysoliad Llundain ar y ffigyrau hyn, gan fod cyfran fawr o'r staff Du, Asiaidd ac ethnig leiafrifol yn Victim Support yn derbyn pwysoliad Llundain. Rydym yn ymrwymedig i sicrhau bod ein proses o adrodd ar fylchau cyflog a'r camau gweithredu sy'n dilyn hynny yn gymesur ac yn adlewyrchu poblogaeth staff amrywiol Victim Support ledled Cymru a Lloegr. Yn hynny o beth, byddwn yn parhau i fonitro cyfran y staff Du, Asiaidd ac ethnig leiafrifol sy'n derbyn pwysoliad Llundain yn ein dadansoddiad o fylchau cyflog ac yn ystyried hynny mewn unrhyw gamau gweithredu penodol ar gyfer rhanbarthau i fynd i'r afael â bylchau cyflog.

Dysgwch pa gamau mae VS yn eu cymryd i fynd i'r afael â'r bwlch cyflog Du, Asiaidd ac ethnig leiafrifol.

Bwlch cyflog ar sail anabledd

Ar gyfer blwyddyn ariannol 2022–23, mae cymedr cyflog staff anabl 8.8% yn is nag ar gyfer staff nad ydynt yn anabl, ac mae cyflog canolrifol staff anabl 2.5% yn is nag ar gyfer staff nad ydynt yn anabl.

Nid oes unrhyw dystiolaeth bod ein bwlch cyflog ar sail anabledd yn cael ei achosi gan wahaniaethau mewn cyflogau ar gyfer staff anabl a rhai nad ydynt yn anabl sy'n gweithio yn yr un rôl neu swydd.

Mae'r bwlch cyflog ar sail anabledd yno oherwydd bod y gymhareb staff anabl:staff nad ydynt yn anabl yn VS yn lleihau ar lefelau uwch y sefydliad – sy'n golygu bod canran uwch o staff nad ydynt yn anabl mewn swyddi rheoli pan fyddwn ni'n cymharu hynny â chanran y staff nad ydynt yn anabl a'r staff anabl mewn swyddi is. Mae hynny'n dylanwadu ar y bylchau o ran cymedr a chanolrif.

Dysgwch pa gamau mae VS yn eu cymryd i fynd i'r afael â'r bwlch cyflog ar sail anabledd.

Ein cyllidwyr

Rydym yn ddiolchgar i bawb sydd wedi'n cefnogi ni yn 2022–23. Hoffem gydnabod y sefydliadau canlynol yn benodol:

Abri	Bwrdeistref Haringey Llundain
Bank of Ireland (UK) plc	Bwrdeistref Islington Llundain
Barclays Bank UK plc	Bwrdeistref Merton Llundain
Bedfordshire and Luton Community Foundation ac Uned Cyfiawnder Cymdeithasol Cyngor Luton fel rhan o Luton Citizen's Fund	Bwrdeistref Tower Hamlets Llundain
Bedfordshire and Luton Community Foundation fel rhan o Luton Rising – Community Investment Fund	Bwrdeistref Waltham Forest Llundain
Bracknell BID	Cyngor Bwrdeistref Luton
Cyngor Dinas Brighton a Hove	Cyngor Plwyf Maresfield
Brighton & Hove LGBT Switchboard (yn masnachu fel "Switchboard")	Swyddfa'r Maer ar gyfer Heddlu a Throseddau (Llundain)
Cyngor Dinas Bryste	Y Weinyddiaeth Gyfiawnder
Bristol Missing Link Limited	Cronfa Gymunedol y Loteri Genedlaethol (y Loteri Fawr gynt)
Brit Insurance	National Westminster Bank plc
Cyngor Dinas Caerdydd	Bwrdd Gofal Integredig GIG Swydd Gaerhirfryn a De Cumbria
Cyngor Canol Swydd Bedford	Grŵp Comisiynu Clinigol GIG De-Ddwyrain Llundain
Corfforaeth Dinas Llundain/Heddlu Dinas Llundain	Cyngor Plwyf North Horsham
Compass Wellbeing CIC	Cyngor Nyrsio a Bydwreigiaeth
Co-op	Office for Public Management Ltd, yn masnachu fel Traverse
Cronfa Gymorth Covid-19 (Cymdeithas Yswirwyr Prydain)	Ymddiriedolaeth Elusennol Patricia Routledge
Evander	Comisiynydd Heddlu a Throseddu Avon a Gwlad yr Haf
Y Cyngor Meddygol Cyffredinol	Comisiynydd Heddlu a Throseddu Swydd Bedford
Y Cyngor Optegol Cyffredinol	Comisiynydd Heddlu a Throseddu Cumbria
Y Cyngor Osteopathig Cyffredinol	Comisiynydd Heddlu a Throseddu Dyfnaint a Chernyw
Cyngor Sir Swydd Gaerloyw	Comisiynydd Heddlu a Throseddu Dorset
Awdurdod Cyfun Manceinion Fwyaf	Comisiynydd Heddlu a Throseddu Essex
Cyngor Hampshire	Comisiynydd Heddlu a Throseddu Swydd Gaerloyw
Grŵp Comisiynu Clinigol Swydd Henffordd a Swydd Gaerwrangon	Comisiynydd Heddlu a Throseddu Gwent
Y Swyddfa Gartref	Comisiynydd Heddlu a Throseddu Hampshire ac Ynys Wyth
Cyngor Dinas Hull	Comisiynydd Heddlu a Throseddu Glannau Humber
Cyngor Ynys Wyth	Comisiynydd Heddlu a Throseddu Caint
Koestler Arts	Comisiynydd Heddlu a Throseddu Swydd Gaerhirfryn
Cyngor Dinas Caerhirfryn	Comisiynydd Heddlu a Throseddu Swydd Lincoln
Leeds Community Safety	Comisiynydd Heddlu a Throseddu Glannau Merswy
Bwrdeistref Bexley Llundain	
Bwrdeistref Camden Llundain	
Bwrdeistref Ealing Llundain	

Comisiynydd Heddlu a Throseddu Norfolk
Comisiynydd Heddlu a Throseddu Gogledd Cymru
Comisiynydd Heddlu a Throseddu Gogledd Swydd Efrog
Comisiynydd Heddlu a Throseddu De Cymru
Comisiynydd Heddlu a Throseddu De Swydd Efrog
Comisiynydd Heddlu a Throseddu Suffolk
Comisiynydd Heddlu a Throseddu Sussex
Comisiynydd Heddlu a Throseddu Swydd Warwick
Comisiynydd Heddlu a Throseddu Gorllewin Mersia
Comisiynydd Heddlu a Throseddu Gorllewin Canolbarth Lloegr
Comisiynydd Heddlu a Throseddu Wiltshire
Comisiynydd Heddlu a Throseddu Swydd Stafford
Ombwdsmon Gwasanaethau Cyhoeddus Cymru
Cyngor Bwrdeistref Reading
Ring
Cyngor Bwrdeistref Fetropolitanaid Rochdale
Cyngor Bwrdeistref Rossendale
Bwrdeistref Frenhinol Kensington a Chelsea
Safe Spaces England and Wales
Cyngor Bwrdeistref Fetropolitanaid Sandwell
SECOM Plc
Ymddiriedolaeth Elusennol Syr Charles Jessel
Cyfreithwyr Slater and Gordon
Gofal Cymdeithaol Cymru
Cyngor De Swydd Gaerloyw
Ymddiriedolaeth Elusennol Stonewall Park
Cyngor Sir Suffolk
Y Blaid Lafur (ar ran y Blaid Lafur a'r Blaid Gydweithredol ar gyfer darparu'r Gwasanaethau)

Cronfa Moira
The Or Mackintosh Foundation Limited (ShareGift)
Ymddiriedolaeth Elusennol Zochonis
Senedd y Deyrnas Unedig
Cymdeithas Tai Vivid
Cyngor Wakefield
Wakefield District Housing
Cyngor Bwrdeistref Fetropolitanaid Walsall
Llywodraeth Cymru
Cyngor Sir Gorllewin Sussex
Awdurdod Cyfun Gorllewin Swydd Efrog
Cyngor Dinas Caerwynt
Cyngor Sir Swydd Gaerwrangon



Ein cefnogwyr a'r rhai sy'n codi arian i ni

Rydym yn ddiolchgar i bawb wnaeth godi arian a'n cefnogi ni yn 2022-23.

Cerddodd Callum 100 milltir ar draws Ardal y Llynnoedd dros dri diwrnod i godi arian i Victim Support, oedd wedi ei helpu i ymadfer wedi blynyddoedd o gamdriniaeth rywiol yn ystod ei blentyndod.

Taith gerdded 100-milltir i godi arian ac ymwybyddiaeth



Aeth Callum ati i gerdded y 100 milltir gyda'r nod o godi arian i gynyddu ymwybyddiaeth am gam-drin rhywiol ymhlith pobl ifanc, ac i helpu i ariannu gwasanaethau lleol i bobl sydd wedi dioddef yn sgil troseddu, fel y gwnaeth ef ei hun.

“Dw i eisiau helpu i atal pobl rhag dioddef mewn tawelwch a cholli eu bywydau o bosib o ganlyniad i hunanladdiad, cam-drin domestig neu gam-drin rhywiol. A bod yn gwbl onest, dydw i ddim yn gwybod ble byddwn i heb Victim Support. Hoffwn i ddiolch i fy ngweithiwr achos a wnaeth fy ngalluogi fi i newid o fod yn ddioddefwr i fod yn rhywun sydd wedi goroesi. Fydda i byth yn gallu canfod y geiriau i fynegi pa mor ddiolchgar ydw i. Gobeithio bydd yr arian a godir yn helpu VS i barhau â'u gwaith sy'n newid bywydau drwy gefnogi dioddefwyr troseddau.”

Diolch yn fawr am dy gefnogaeth, Callum.

Manylion cyfeirio a gweinyddol

Rhif elusen:	298028 Cofrestrwyd fel elusen yng Nghymru a Lloegr
Rhif Cwmni:	2158780 Cofrestrwyd fel cwmni cyfyngedig drwy warant yng Nghymru a Lloegr
Swyddfa gofrestredig:	Llawr Gwaelod, Adeilad 3, Parc Busnes Dwyreiniol, Lôn Wern Fawr, Pentref Llanelwyr, Caerdydd, CF3 5EA.
Ysgrifennydd y Cwmni:	Carrie Rich

Cynghorwyr

Archwilydd:	Mazars LLP, 6 Sutton Plaza, Sutton Court Road, Sutton, Surrey SM1 4FS
Bancwyr:	Lloyds Banking Group plc, 25 Gresham Street, Llundain EC2V 7HN
Cyfreithwyr:	Bates Wells Braithwaite, 10 Queen Street Place, Llundain EC4R 1BE

Cyfarwyddwyr ac ymddiriedolwyr

Cyfarwyddwyr y cwmni elusennol (yr Elusen) ydy ei ymddiriedolwyr at ddibenion cyfraith cwmniâu. Yr ymddiriedolwyr a'r swyddogion a wasanaethodd yn ystod y flwyddyn ac ers diwedd y flwyddyn oedd y canlynol:

Swyddogion rheoli allweddol

Llywydd	EHB, Y Dywysoges Frenhinol
Cadeirydd	Andrew Tivey
Is-gadeirydd	Roger Harding
Trysorydd	Kathryn Adkins
Ymddiriedolwyr	Andrew Edwards Helen Evans Rachel Onikosi Debbie Gillatt (Ymddiriedolwr o Fehefin 2022) Laura Johnson (Ymddiriedolwr o Fehefin 2022) Clarisse Mallem Amanda Stanley-Hamilton

Mae rhagor o wybodaeth am yr ymddiriedolwyr ar [wefan VS](#).

Uwch Dîm Rheoli

Diana Fawcett	Prif Swyddog Gweithredol (hyd at 25 Mehefin 2023)
Katie Kempen	Prif Swyddog Gweithredol (o 26 Mehefin 2023)
Zoe Byrne	Cyfarwyddwr Gwasanaethau – De Lloegr a Chymru
Martyn Herward	Cyfarwyddwr Gwasanaethau Busnes
Simon Ketteridge	Cyfarwyddwr Datblygu Busnes, Mewnwelediad a Materion Allanol
Kultar Nayyar	Cyfarwyddwr Gwasanaethau – Llundain a Lladdiadau
Johanna Parks	Cyfarwyddwr Gwasanaethau – Gogledd a Chanolbarth Lloegr
Carrie Rich	Cyfarwyddwr Cyllid

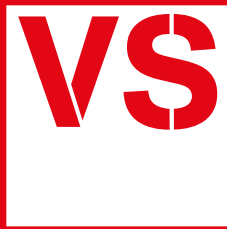
Rhoddir rhagor o wybodaeth am yr Uwch Dîm Rheoli ar [wefan VS](#).

Ymunwch â ni i wneud gwahaniaeth

Helpwch ni i gefnogi a grymuso pobl y mae troseddau a digwyddiadau trawmatig yn effeithio arnynt.

www.victimsupport.org.uk





VICTIM SUPPORT

Rydym yn elusen **annibynnol** sy'n cynnig cymorth **cyfrinachol am ddim** i bobl y mae troseddau a digwyddiadau trawmatig yn effeithio arnynt.

I gael gwybodaeth a chymorth, cysylltwch â ni drwy:

- ffonio: Llinell Gymorth **08 08 16 89 111**
- defnyddio ein gwasanaeth sgwrsio byw 24/7: **victimsupport.org.uk/live-chat**
- defnyddio BSL: **victimsupport.org.uk/bsl**
- Ar-lein: **victimsupport.org.uk**

I gael gwybod sut gallwch chi'n helpu ni, ewch i **victimsupport.org.uk/get-involved**

victimsupport.org.uk

 [VictimSupport](https://twitter.com/VictimSupport)

 [VictimSupport](https://www.facebook.com/VictimSupport)

 [victimsupport_uk](https://www.instagram.com/victimsupport_uk)

 [Linkedin.com/company/victim-support](https://www.linkedin.com/company/victim-support)

Cyhoeddwyd gan Victim Support
Llywydd: EHB Y Dywysoges Frenhinol

Victim Support, Llawr Gwaelod, Adeilad 3, Parc Busnes
Dwyreiniol, Lôn Wern Fawr, Pentref Llanelwyr, Caerdydd CF3 5EA
Ffôn: 020 7268 0200

Cofrestrriad elusen: 298028. Rhif cwmni: 2158780.
Cofrestrwyd yn Lloegr. Cyfyngedig trwy warant.
Swyddfa gofrestrdig fel uchod.

